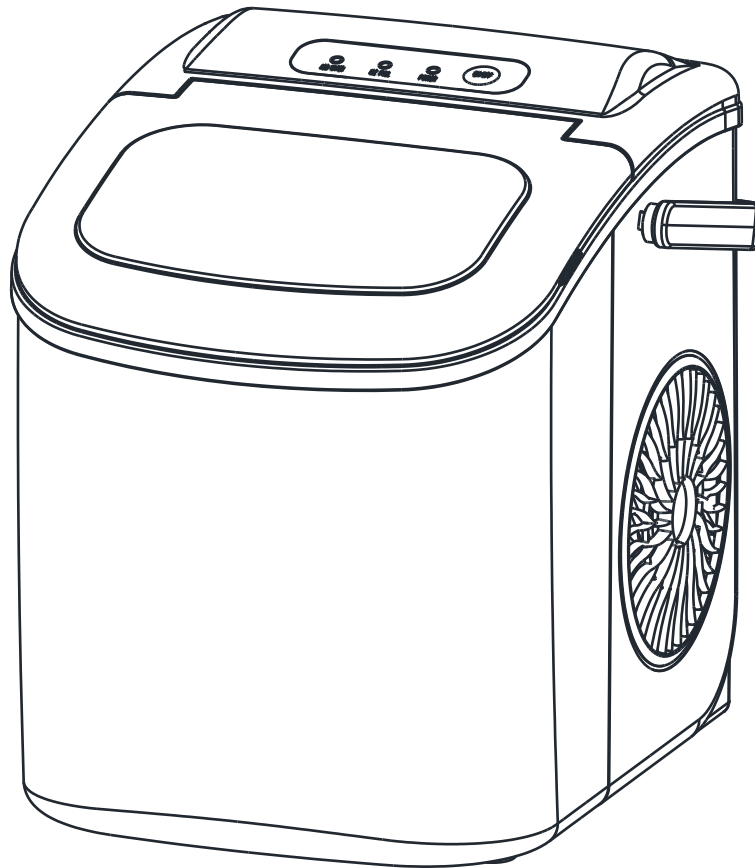


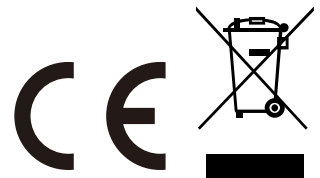


IN221000822V02_UK_FR_ES_IT_DE

800-154V70_800-154V90



**ICE MAKER
MACHINE À GLAÇONS
MÁQUINA DE HIELO
FABRICANTE DE GELO
EISMASCHINE
MACCHINA DEL GHIACCIO**



EN_IMPORTANT, RETAIN FOR FUTURE REFERENCE: READ CAREFULLY.

**FR_IMPORTANT : A LIRE ATTENTIVEMEN ET A CONSERVER POUR VOUS Y REFERER
ULTERIEUREMENT**

ES_IMPORTANTE, LEA Y GUARDE PARA FUTURAS REFERENCIAS.

PT_IMPORTANTE, RETAR PARA REFERÉNCIA FUTURA: LEIA ATENTAMENTE.

DE_WICHTIG! SORGFÄLTIG LESEN UND FÜR SPÄTER NACHSCHLAGEN AUFBEWAHREN.

**IT_IMPORTANTE! CONSERVARE IL PRESENTE MANUALE PER FUTURO RIFERIMENTO E
LEggerlo ATTENTAMENTE.**

IMPORTANT SAFETY INSTRUCTIONS

Your safety and the safety of others are very important.

We have provided many important safety messages manual and your appliance. Always read and obey all safety messages.

This is the safety alert symbol:



All safety messages will follow the safety alert symbol and the word “DANGER” Or “WARNING”

 **DANGER**

 **WARNING**

These words mean:

You can be killed or seriously injured if you don't immediate follow instructions.

All safety messages will tell you what the potential hazard is, tell you how to reduce the chance of injury, and tell you what can happen if the instructions are not followed.

PREPARING YOUR ICE MAKER FOR USE

When using electrical appliances, basic safety precautions should be followed to reduce the risk of fire, electric shock, and injury to persons or property. Read all instructions before using any appliance.

- This appliance can be used by children aged from 8 years and above and persons with reduced physical, sensory or mental capabilities or lack of experience and knowledge if they have been given supervision or instruction concerning use of the appliance in a safe way and understand the hazards involved. Children shall not play with the appliance. Cleaning and user maintenance shall not be made by children without supervision.
- Do not operate this, or any other appliance with a damaged cord.
- If the supply cord is damaged, it must be replaced by the manufacturer or its service agent or a similarly qualified person in order to avoid a hazard.
- This ice-maker must be positioned so that the plug is accessible.
- Connect to properly polarized outlets only. No other appliance should be plugged into the same outlet. Be sure that the plug is fully inserted into the receptacle.
- Do not run the power cord over carpeting or other heat insulators. Do not cover the cord. Keep cord away from traffic areas, and do not submerge in water.
- We do not recommend the use of an extension cord, as it may overheat and become a risk of fire. If you must use an extension cord, use No. 0.75mm² minimum size and rated no less than 16A/250V~ with a plug.
- Unplug the ice maker before cleaning or making any repairs or servicing.
- Exercise caution and use reasonable supervision when appliance is used near children.
- Do not use your ice-maker outdoors. Place the ice-maker away from direct sunlight and make sure that there is at least 10cm of space between the back of your unit and wall. Keep a minimum distance of 10cm on each side of your unit free.
- Do not clean your ice maker with flammable fluids. The fumes can create a fire hazard or explosion.
- Do not tip over.
- If the ice maker is brought in from outside in wintertime, give it a few hours to warm up to room temperature before plugging it in.
- This appliance must be earthed.
- Do not store explosive substances such as aerosol cans with a flammable propellant in this appliance.
- This appliance is intended to be used in household and similar applications such as
 - staff kitchen areas in shops, offices and other working environments;
 - farm houses and by clients in hotels, motels and other residential type environments;
 - bed and breakfast type environments;
 - catering and similar non-retail applications.

**Warning: Risk of fire/flammable materials used.**

Please according to local regulations regarding disposal of the appliance for its flammable blowing gas.

- **WARNING:** Keep ventilation openings, in the appliance enclosure or in the built-in structure, clear of obstruction.
- **WARNING:** Do not damage the refrigerant circuit.
- **WARNING:** Do not use mechanical devices or other means to accelerate the defrosting process or ice harvesting process, other than those recommended by the manufacturer.
- **WARNING:** Do not use other type of electrical appliances inside the ice-maker.
- **WARNING:** fill with potable water only.
- **WARNING:** When positioning the appliance, ensure the supply cord is not trapped or damaged.
- **WARNING:** Do not locate multiple portable socket-outlets or portable power supplies at the rear of the appliance.
- To avoid contamination of food, please respect the following instructions:
 - Opening the door for long periods can cause a significant increase of the temperature in the compartments of the appliance.
 - Clean regularly surfaces that can come in contact with food and accessible drainage systems.
 - Clean water tanks if they have not been used for 48 h; flush the water system connected to a water supply if water has not been drawn for 5 days.

IMPORTANT: The wires in this mains lead are colored in accordance with the following code:

Green or Green with a strip yellow: Grounding

Blue: Neutral

Brown: Live

To avoid a hazard due to instability of the appliance, it must be placed at an even or flat surface.

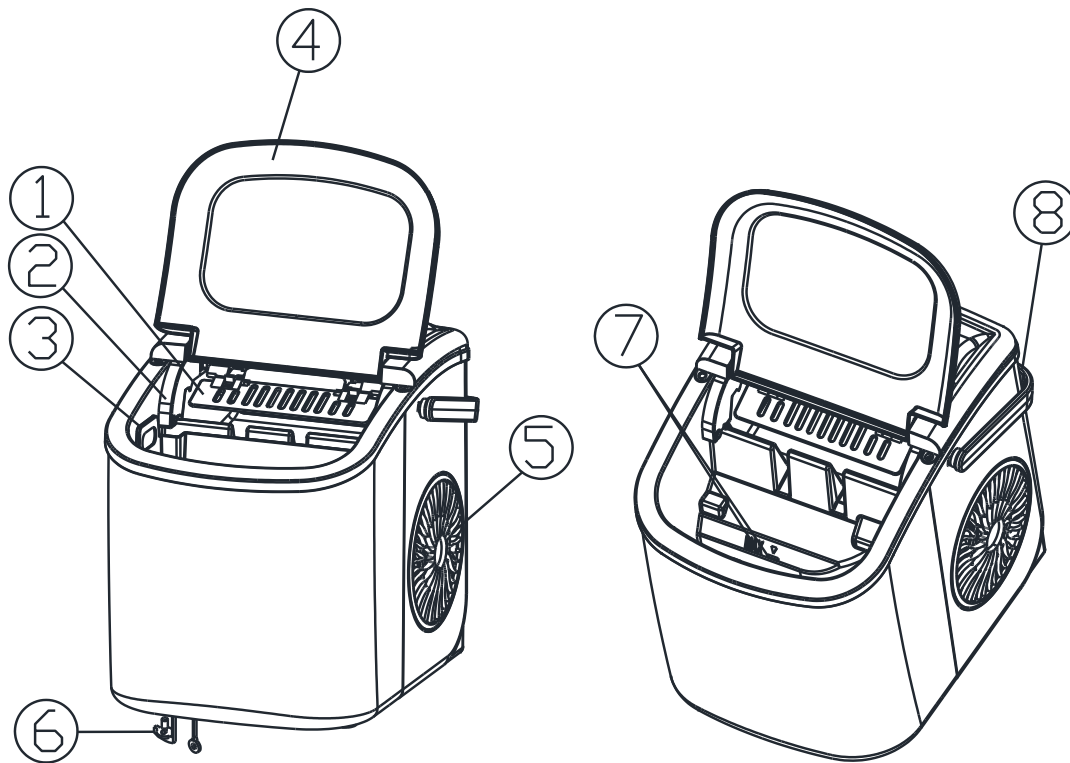
GETTING TO KNOW YOUR UNIT

General instruction

1. Ice scoop.
2. Ice full sensor
3. Ice basket
4. Top cover with transparent window
5. Air exhausting
6. Water drain cap: at front bottom side of the unit.
7. MAXIMUM WATER LEVEL:-----▼-----

Remove the ice basket, you can see the water level mark.

8. Handle



Automatic self-cleaning program

Plug on the unit, press "ON/OFF" button on control panel for more than 5 seconds, to enter the self-Cleaning program need 30 minutes , the "ICE FULL, ADD WATER" indicator flashes in turn during cleaning. After cleaning, Drain the water from the inner tank through the drainage outlet at the bottom of the machine.

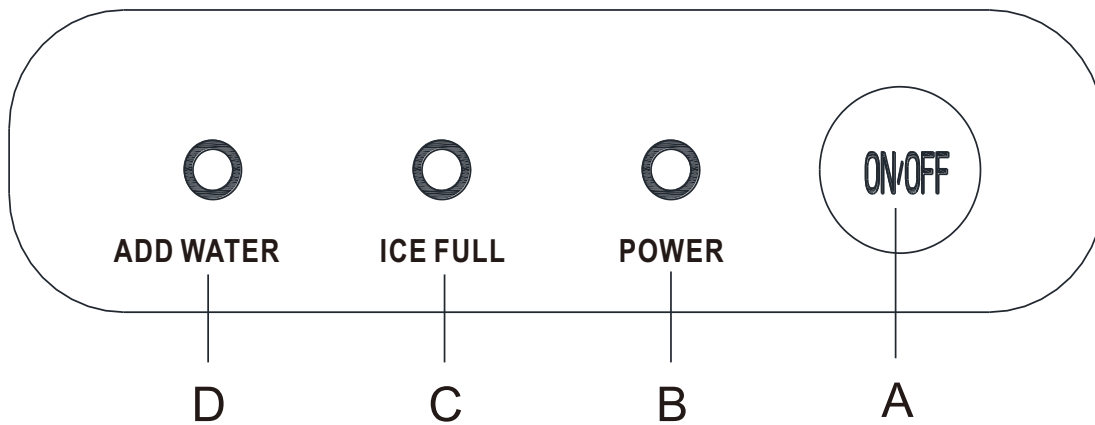
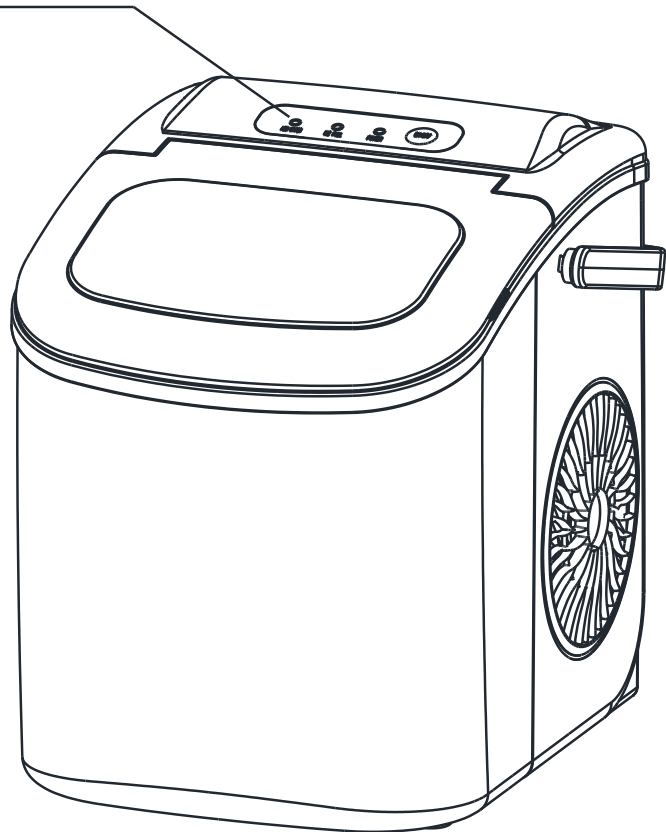
OPERATING PROCEDURES & MAINTENANCE

Position of control panel & function

Control Panel: Easy to use, visible functions touch display setting.

- A. Button to turn on/off the unit.
- B. Power indicator
- C. Ice-Full indicator
- D. Water shortage indicator

Control Panel



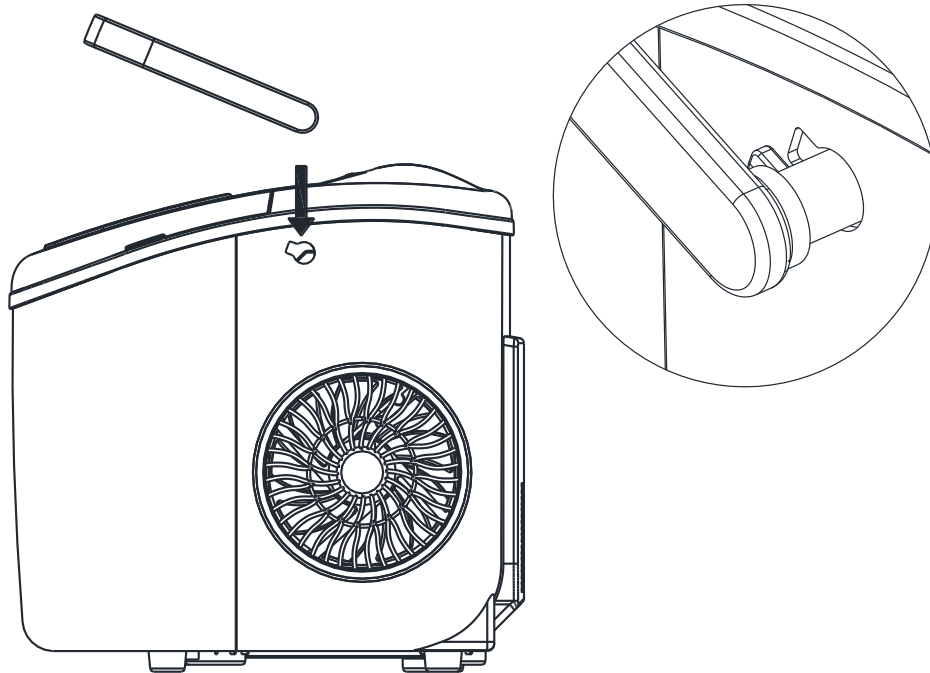
UNPACKING YOUR ICE MAKER

1. Remove the exterior and interior packaging. Check if ice basket and ice scoop inside. If any parts are missing, please contact our customer service.
2. Remove the tapes for fixing ice shovel, ice basket & ice scoop. Clean the tank & ice basket.
3. Put the ice maker on a level & flat counter top without direct sunlight and other sources of heat (i.e.: stove, furnace, radiator). Make sure that there is at least 4 inches gap between the back & LH/RH sides with the wall.
4. Allow one hour for the refrigerant fluid to settle before plugging the ice maker in.
5. The appliance must be positioned so that the plug is accessible.

WARNING: fill with potable water only. Only use drinking water.

ASSEMBLE HANDLE

Rotate the handle to the same angle as the mounting hole on the machine, Put It on the machine.



CONNECTING YOUR ICE MAKER

DANGER

Improper use of the grounded plug can result in the risk of electrical shock. If the power cord is damaged please call our customer service

1. This unit should be properly grounded for your safety. The power cord of this appliance is equipped with a three-prong plug which mates with standard three prong wall outlets to minimize the possibility of electric shock.

2. Plug your appliance into an exclusive, properly installed, grounded wall outlet. Do not under any circumstances, cut or remove the third (ground) prong from the power cord. Any questions concerning power and/or grounding should be directed toward a certified electrician.
3. This appliance requires a standard 220-240Volt, 50Hz electrical outlet with good grounding means.

CLEANING AND MAINTAINING YOUR ICE MAKER

Before using your ice maker, it is strongly recommended to clean it thoroughly.

1. Take out the ice basket.
2. Clean the interior with diluted detergent, warm water and a soft cloth.
3. Then use the water to rinse the inside parts, and drain out the water by unplugging the drain cap on front bottom side.
4. The outside of the ice maker should be cleaned regularly with a mild detergent solution and warm water.
5. Dry the interior and exterior with a clean soft cloth.
6. When the machine is not to be used for a long time, drain water completely & dry the interior.

USING YOUR ICE MAKER

1. Open the cover, remove the ice basket and pour water into tank. Keep water level below the water level mark.
2. Press "**ON/OFF**" button on the control panel to begin the ice making cycle.
3. The ice making cycle lasts approx. 6 to 13 minutes, depending on selection of ice cube size and the room temperature. The recommended room temperature is 10°C to 43°C (50°F to 105°F)
4. If water pump can't inject water, the ice maker will stop automatically, and the "**ADD WATER**" indicator will be on. Press "**ON/OFF**" button, fill water up to the max. water level mark and press "**ON/OFF**" button again to turn on the unit again. Allow the refrigerant liquid inside the compressor at least 3 minutes to settle before restarting.
5. The ice maker stops when the ice basket is full and the "**ICE FULL**" indicator will be on.

Warning: Direct sunlight or sunlight reflection may cause infrared sensor malfunction. If the unit doesn't stop even ice cubes obstruct sensor, move the unit where no sunlight.

6. Change water in the water reservoir every 24 hours to ensure a reasonable hygiene level.

If unit isn't to be used, drain all the water and dry the tank.

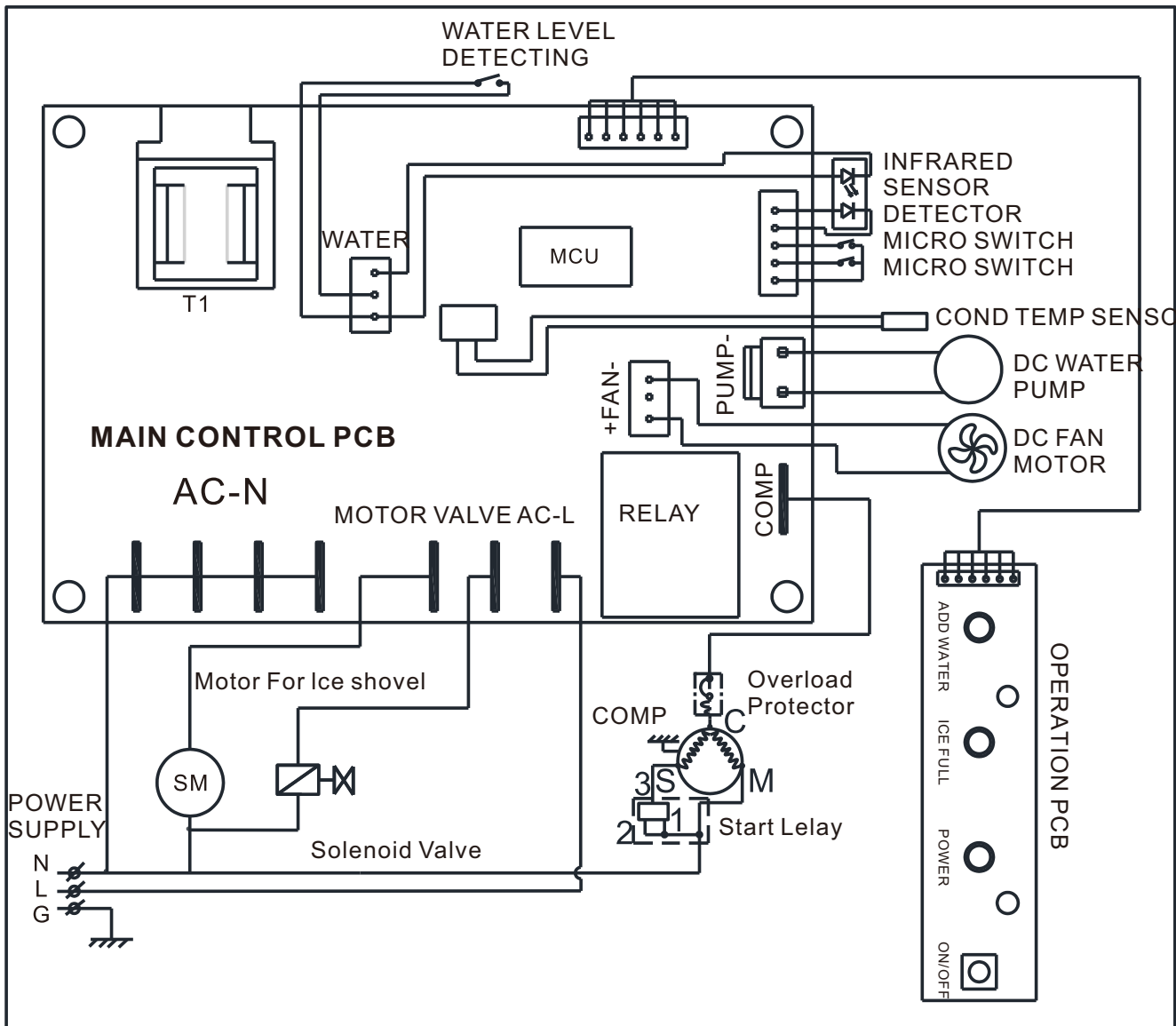
TROUBLESHOOTING

PROBLEM	POSSIBLE CAUSE	SOLUTION
“ADD WATER” indicator is on.	Lack of Water.	Stop the ice maker, fill water, and press “ON/OFF” button again to restart the unit.
“ICE FULL” indicator is on.	Ice is full in the basket.	Remove ice from ice basket. Continuous press “ON/OFF” button 5 seconds, the unit could make ice 10 cycles even “Ice” indicator is on.
Ice cubes stick together.	The ice making cycle is too long.	Stop the ice maker, and restart it when the ice blocks melt. Select the small size ice cube selection.
	Water temperature in inner tank is too low.	Replace the water. Temperature of water recommended at 40°F - 90°F
Ice making cycle is normal but no ice formed.	Room temperature or water temperature in inner tank is too high.	The room temperature should be 10-43°C(50-105°F), water temperature should be 8-32°C(40°F - 90°F).
	Refrigerant in cooling system leaks.	Verify by a qualified technician.
	Pipe in the cooling system is blocked.	Verify by a qualified technician.

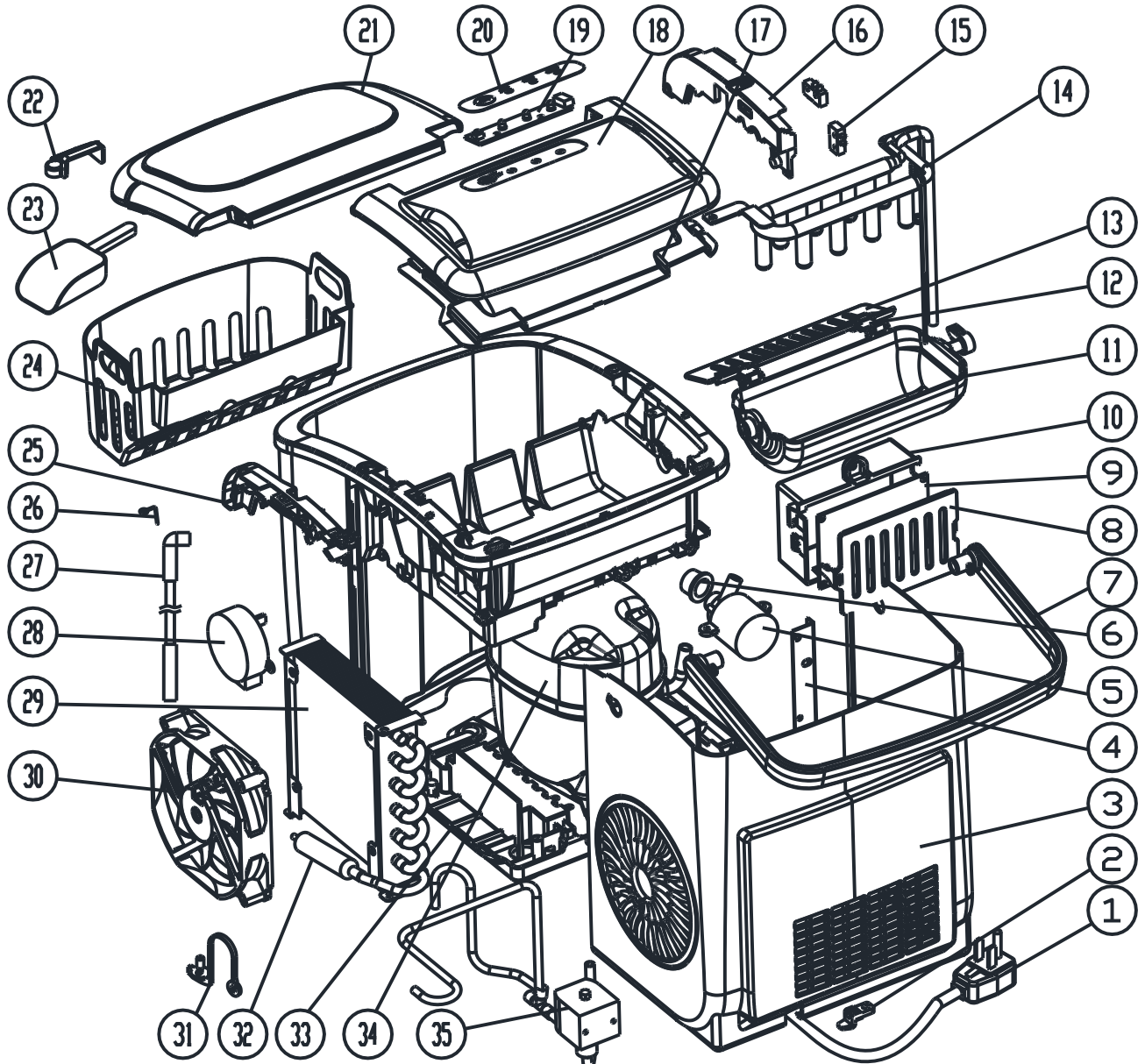
TECHNICAL PARAMETERS & CIRCUIT DIAGRAM**TECHNICAL PARAMETERS**

Model	800-154V70
Protection Type	I
Climate Type	SN/N/ST/T
Power	220-240V~50Hz
Ice Making Current	0.8A
Ice Harvest Current	1.0A
Refrigerant	R6000a/22g
Net Weight	6.2kg
Vesicant	C ₅ H ₁₀
Dimension (W×D×H)	222×294×290mm
Enclosure	Plastic

CIRCUIT DIAGRAM



EXPLOSIVE DRAWINGS



S/N	Part description	Qty/Per	S/N	Part description	Qty/Per	S/N	Part description	Qty/Per
1	Power cord	1	13	Ice shovel	1	25	Inner tank bracket,RH	1
2	Plastic clip	1	14	Evaporator	1	26	Stainless wire	1
3	Back panel	1	15	Micro switch	2	27	Water Supply pipe	1
4	Plate back support	1	16	Inner tank bracket,LH	1	28	Synchronous motor	1
5	DC water pump	1	17	Back bottom panel	1	29	Condenser	1
6	Silicone pump sealing	1	18	Back top panel	1	30	DC Fan motor	1
7	Handle	1	19	Displaying PCB	1	31	Nylon plug drain	1
8	Control box cover	1	20	Touch pad	1	32	Copper tube filter	1
9	Main PCB	1	21	Front top panel	1	33	Plastic bottom	1
10	Control box	1	22	Water filter	1	34	Compressor	1
11	Ice making box	1	23	Ice scoop	1	35	Magnetism valve	1
12	Ice scoop link	2	24	Ice basket	1	36	Internal Wire	1

CONSIGNES IMPORTANTES DE SÉCURITÉ

Toujours lire et respecter toutes les consignes de sécurité.

Nous avons fourni de nombreux messages de sécurité importants dans le manuel et dans votre appareil.

Lisez et respectez toujours tous les messages de sécurité.

Ceci est le symbole d'alerte de sécurité :



Tous les messages de sécurité suivent le symbole d'alerte de sécurité suivi du terme "DANGER" ou "AVERTISSEMENT".

 **DANGER**

 **AVERTISSEMENT**

Ces mots signifient :

Vous pouvez être tué ou gravement blessé si vous ne suivez pas immédiatement les instructions.

Tous les messages de sécurité vous indiquent quel est le danger potentiel, comment réduire le risque de blessure et ce qui peut arriver si les instructions ne sont pas suivies.

PRÉPARATION DE LA MACHINE À GLAÇONS

Toute utilisation d'un appareil électrique doit s'accompagner de mesures de sécurité de base afin de réduire les risques d'incendie, d'électrocution et de blessures corporelles ou matérielles. Lisez toutes les instructions avant d'utiliser un appareil.

- Cet appareil peut être utilisé par des enfants à partir de 8 ans et par des personnes aux capacités physiques, sensorielles ou mentales réduites ou manquant d'expérience et de connaissances, à condition qu'elles soient supervisés ou qu'elles aient reçu des instructions concernant l'utilisation de l'appareil en toute sécurité et qu'elles comprennent les risques encourus. Les enfants ne doivent pas jouer avec l'appareil. Le nettoyage et l'entretien ne sauraient être effectués par des enfants sans surveillance.
- Ne faites pas fonctionner cet appareil, ou tout autre appareil, avec un cordon endommagé.
- Si le cordon d'alimentation est endommagé, il doit être remplacé par le fabricant ou son agent de service ou une personne de qualification similaire pour éviter tout danger.
- Cette machine à glaçons doit être placée de manière à ce que la fiche soit accessible.
- Ne la branchez que sur des prises correctement polarisées. Aucun autre appareil ne doit être branché sur la même prise. Veillez à ce que la fiche soit entièrement insérée dans la prise de courant.
- Ne faites pas passer le cordon d'alimentation sur de la moquette ou d'autres isolants thermiques. Ne le recouvrez pas. Maintenez le cordon à l'écart des zones de circulation et ne le plongez pas dans l'eau.
- Nous ne recommandons pas l'utilisation d'une rallonge, car elle pourrait surchauffer et présenter un risque d'incendie. Si vous devez utiliser une rallonge, utilisez un cordon d'une taille minimale de 0,75 mm² et d'une valeur nominale non inférieure à 16A/250V~ avec une fiche.
- Débranchez la machine à glaçons avant de la nettoyer ou de procéder à toute réparation ou entretien.
- Faites preuve de prudence et surveillez raisonnablement l'appareil lorsqu'il est utilisé à proximité d'enfants.
- N'utilisez pas votre machine à glaçons à l'extérieur. Placez la machine à glaçons à l'abri de la lumière directe du soleil et assurez-vous qu'il y a au moins 10cm d'espace entre l'arrière de votre appareil et le mur. Gardez une distance minimale de 10cm de chaque côté de votre unité libre.
- Ne nettoyez pas votre machine à glaçons avec des liquides inflammables. Les émanations pourraient présenter un risque d'incendie ou d'explosion.
- Ne la faites pas basculer.
- Si la machine à glaçons est ramenée de l'extérieur en hiver, laissez-lui quelques heures pour se réchauffer à la température ambiante avant de la brancher.
- Cet appareil requiert un branchement à la terre.
- Ne rangez pas de substances explosives telles que des bombes aérosols contenant un gaz propulseur inflammable dans cet appareil.

- Cet appareil est destiné à être utilisé dans des applications domestiques et analogues telles que:
 - les coins cuisines réservés au personnel des magasins, bureaux et autres environnements professionnels;
 - les fermes et l'utilisation par les clients des hôtels, motels et autres environnements à caractère résidentiel;
 - les environnements de type chambres d'hôtes;
 - la restauration et autres applications similaires hormis la vente au détail.



AVERTISSEMENT: Risque d'incendie/matériaux inflammables utilisés.

Veillez vous conformer aux réglementations locales concernant l'élimination de l'appareil en raison de son gaz de soufflage inflammable.

- **AVERTISSEMENT:** Veillez à ce que les orifices de ventilation, dans le boîtier de l'appareil ou dans la structure intégrée, ne soient pas obstrués.
- **AVERTISSEMENT:** N'endommagez pas le circuit frigorifique.
- **AVERTISSEMENT:** Ne pas utiliser de dispositifs mécaniques ou d'autres moyens pour accélérer le processus de dégivrage ou de récolte de la glace, autres que ceux recommandés par le fabricant.
- **AVERTISSEMENT:** Ne pas utiliser d'autres types d'appareils électriques à l'intérieur de la machine à glaçons.
- **AVERTISSEMENT:** Remplir uniquement avec de l'eau potable.
- **AVERTISSEMENT:** Lors du positionnement de l'appareil, s'assurer que le câble d'alimentation n'est pas coincé ni endommagé.
- **AVERTISSEMENT:** Ne pas placer de socles mobiles de prises multiples ni de blocs d'alimentation portables à l'arrière de l'appareil.
- Pour éviter la contamination des aliments, veuillez respecter les instructions suivantes:
 - L'ouverture prolongée de la porte peut entraîner une augmentation significative de la température dans les compartiments de l'appareil.
 - Nettoyez régulièrement les surfaces pouvant entrer en contact avec des aliments et des systèmes de drainage accessibles.
 - Nettoyer les réservoirs d'eau s'ils n'ont pas été utilisés pendant 48 h; rincer le système d'alimentation en eau raccordé à une source d'eau si l'eau n'a pas été aspirée pendant 5 jours.

IMPORTANT: Les fils de ce câble secteur sont identifiés par leur couleur selon le code suivant:

Vert ou Vert avec une bande jaune: Masse

Bleu: Neutre

Marron: Phase

Pour éviter tout danger dû à l'instabilité de l'appareil, celui-ci doit être placé sur une surface plane ou régulière.

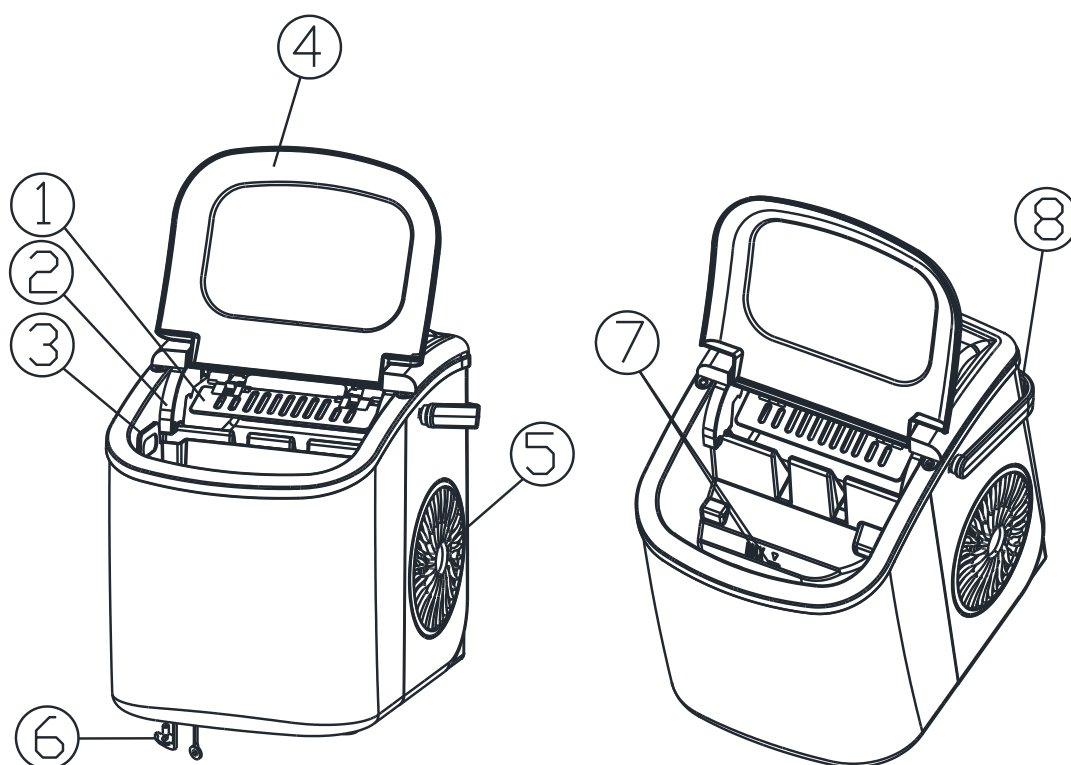
CONNAÎTRE SON UNITÉ

Instruction générale

1. Pelle à glace.
2. Capteur de glace pleine
3. Panier à glace
4. Couvercle supérieur avec fenêtre transparente
5. Evacuation de l'air
6. Bouchon d'évacuation de l'eau : à l'avant, en bas de l'appareil.
7. NIVEAU D'EAU MAXIMUM :-----▼-----

Retirez le panier à glace, vous pouvez voir la marque du niveau d'eau.

8. Poignée



Programme d'autonettoyage automatique

Branchez l'appareil, appuyez sur le bouton "ON/OFF" du panneau de commande pendant plus de 5 secondes, pour entrer dans le programme d'auto-nettoyage qui dure 30 minutes, l'indicateur "ICE FULL, ADD WATER" clignote à tour de rôle pendant le nettoyage. Après le nettoyage, vidangez l'eau du réservoir intérieur par l'orifice de vidange situé en bas de l'appareil.

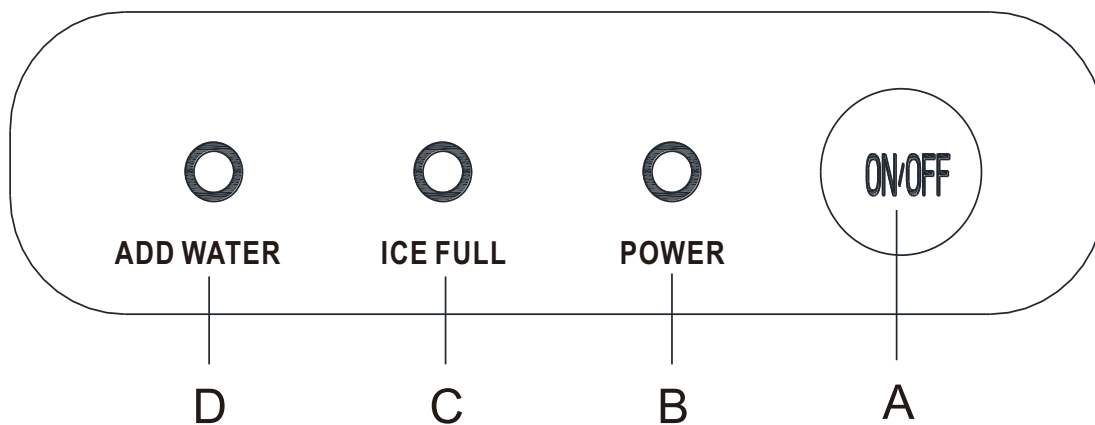
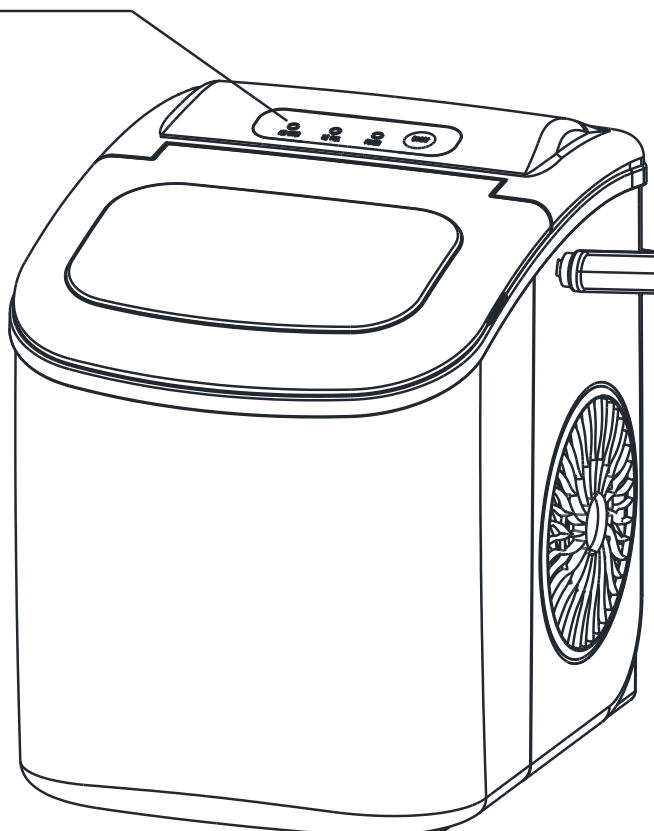
PROCÉDURES OPÉRATIONNELLES ET ENTRETIEN

Position du panneau de contrôle et fonction

Panneau de commande : Facile à utiliser, fonctions visibles, réglage par écran tactile.

- A. Bouton pour allumer/éteindre l'appareil.
- B. Indicateur d'alimentation
- C. Indicateur de glace pleine
- D. Indicateur de manque d'eau

Panneau de contrôle



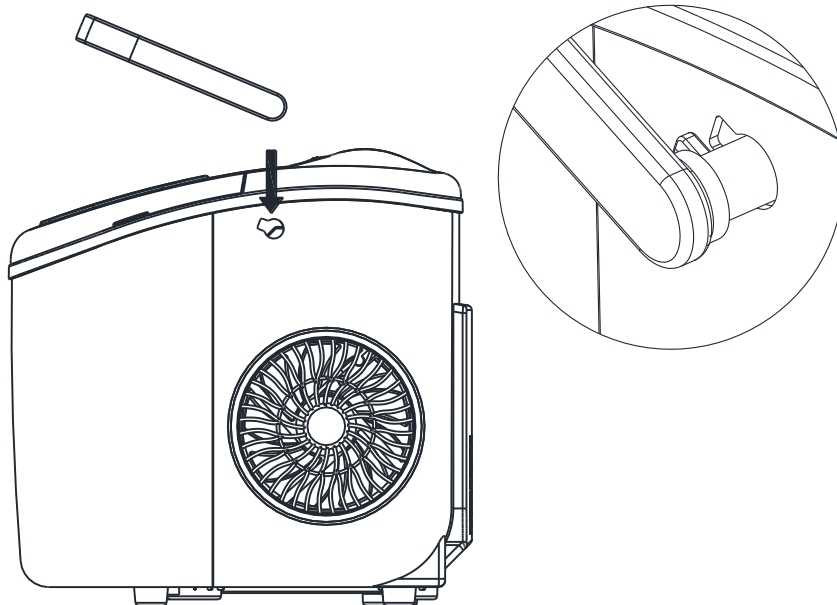
DÉBALLAGE DE LA MACHINE À GLAÇONS

1. Retirer l'emballage extérieur et intérieur. Vérifier si le panier à glace et la cuillère à glace se trouvent à l'intérieur. S'il manque des pièces, veuillez contacter notre service clientèle.
2. Retirez les rubans de fixation de la pelle à glace, du panier à glace et de la pelle à glace. Nettoyer le réservoir et le panier à glace.
3. Placer la machine à glaçons sur un plan de travail plat et de niveau, à l'abri de la lumière directe du soleil et d'autres sources de chaleur (par exemple : cuisinière, four, radiateur). S'assurer qu'il y a un espace d'au moins 4 pouces entre l'arrière et les côtés LH/RH du mur.
4. Attendez une heure pour que le fluide frigorigène se stabilise avant de brancher la machine à glaçons.
5. L'appareil doit être placé de manière à ce que la prise soit accessible.

AVERTISSEMENT : ne remplir qu'avec de l'eau potable. N'utilisez que de l'eau potable.

ASSEMBLER LA POIGNÉE

Tournez la poignée jusqu'à ce qu'elle ait le même angle que le trou de montage de la machine, puis placez-la sur la machine.



RACCORDEMENT DE LA MACHINE À GLAÇONS

⚠ DANGER

L'utilisation incorrecte de la fiche avec mise à la terre peut entraîner un risque d'électrocution. Si le cordon d'alimentation est endommagé, veuillez contacter notre service clientèle.

1. Cet appareil doit être correctement mis à la terre pour votre sécurité. Le cordon d'alimentation de cet appareil est équipé d'une fiche à trois broches qui s'adapte aux prises murales standard à trois broches afin de minimiser les risques d'électrocution.
2. branchez votre appareil sur une prise murale exclusive, correctement installée et mise à la terre. Ne coupez ou ne retirez en aucun cas la troisième broche (terre) du cordon

d'alimentation. Toute question concernant l'alimentation électrique et/ou la mise à la terre doit être adressée à un électricien agréé.

3. cet appareil nécessite une prise électrique standard de 220-240Volt, 50Hz avec une bonne mise à la terre.

NETTOYAGE ET ENTRETIEN DE LA MACHINE A GLAÇONS

Avant d'utiliser votre machine à glaçons, il est fortement recommandé de la nettoyer soigneusement.

1. Retirer le panier à glace.
2. Nettoyer l'intérieur avec un détergent dilué, de l'eau chaude et un chiffon doux.
3. Utilisez ensuite l'eau pour rincer les parties intérieures, et évacuez l'eau en débranchant le bouchon de vidange situé sur la face avant inférieure.
4. L'extérieur de la machine à glaçons doit être nettoyé régulièrement avec une solution de détergent doux et de l'eau chaude.
5. Sécher l'intérieur et l'extérieur avec un chiffon doux et propre.
6. Lorsque la machine n'est pas utilisée pendant une longue période, vidanger complètement l'eau et sécher l'intérieur.

UTILISATION DE LA MACHINE À GLAÇONS

1. Ouvrez le couvercle, retirez le panier à glace et versez l'eau dans le réservoir. Maintenir le niveau d'eau en dessous du repère de niveau d'eau.
2. Appuyer sur la touche "**ON/OFF**" du panneau de commande pour lancer le cycle de fabrication des glaçons.
3. Le cycle de fabrication des glaçons dure environ 6 à 13 minutes, en fonction de la sélection de la taille des glaçons et de la température de la pièce. La température ambiante recommandée est de 10°C à 43°C (50°F à 105°F).
4. Si la pompe à eau ne peut pas injecter de l'eau, la machine à glaçons s'arrêtera automatiquement et l'indicateur "**ADD WATER**" sera allumé. Appuyez sur le bouton "**ON/OFF**", remplissez l'eau jusqu'au repère de niveau maximum et appuyez à nouveau sur le bouton "**ON/OFF**" pour remettre l'appareil en marche. Laissez le liquide réfrigérant à l'intérieur du compresseur se stabiliser pendant au moins 3 minutes avant de redémarrer.
5. La machine à glaçons s'arrête lorsque le panier à glaçons est plein et l'indicateur "**ICE FULL**" s'allume.

Avertissement : La lumière directe du soleil ou la réflexion de la lumière du soleil peut entraîner un dysfonctionnement du capteur infrarouge. Si l'appareil ne s'arrête pas alors que des glaçons obstruent le capteur, déplacez l'appareil dans un endroit à l'abri de la lumière du soleil.

6. Changez l'eau du réservoir toutes les 24 heures pour garantir un niveau d'hygiène raisonnable.

Si l'appareil n'est pas utilisé, vidanger toute l'eau et sécher le réservoir.

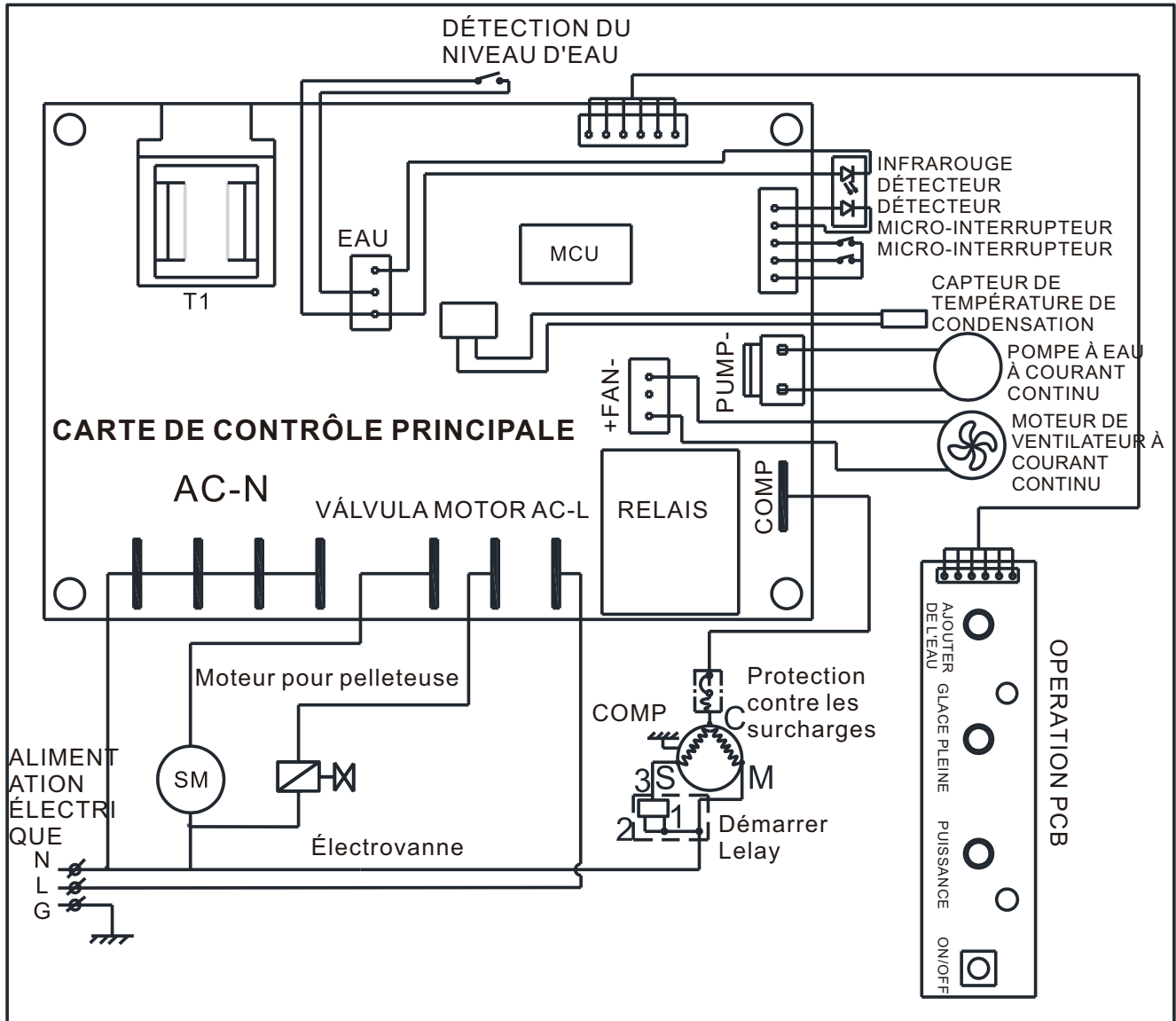
DÉPANNAGE

PROBLÈME	CAUSE POSSIBLE	SOLUTION
L'indicateur "ADD WATER" est allumé.	Manque d'eau.	Arrêter la machine à glaçons, remplir d'eau et appuyer à nouveau sur la touche "ON/OFF" pour redémarrer l'appareil.
L'indicateur "ICE FULL" est allumé.	La glace est pleine dans le panier.	Retirer la glace du panier à glace. En appuyant en continu sur la touche "ON/OFF" pendant 5 secondes, l'appareil peut produire des glaçons pendant 10 cycles, même si l'indicateur "Ice" est allumé.
Les cubes de glace se collent les uns aux autres.	Le cycle de fabrication des glaçons est trop long.	Arrêtez la machine à glaçons et redémarrez-la lorsque les blocs de glace ont fondu. Sélectionnez les glaçons de petite taille.
	La température de l'eau dans le réservoir intérieur est trop basse.	Remplacer l'eau. Température de l'eau recommandée à 40°F - 90°F
Le cycle de fabrication de la glace est normal, mais aucune glace ne s'est formée.	La température ambiante ou la température de l'eau dans le réservoir intérieur est trop élevée.	La température de la pièce doit être de 10-43°C (50-105°F), la température de l'eau doit être de 8-32°C (40°F - 90°F).
	Fuites de réfrigérant dans le système de refroidissement.	Vérifier par un technicien qualifié.
	Le tuyau du système de refroidissement est obstrué.	Vérifier par un technicien qualifié.

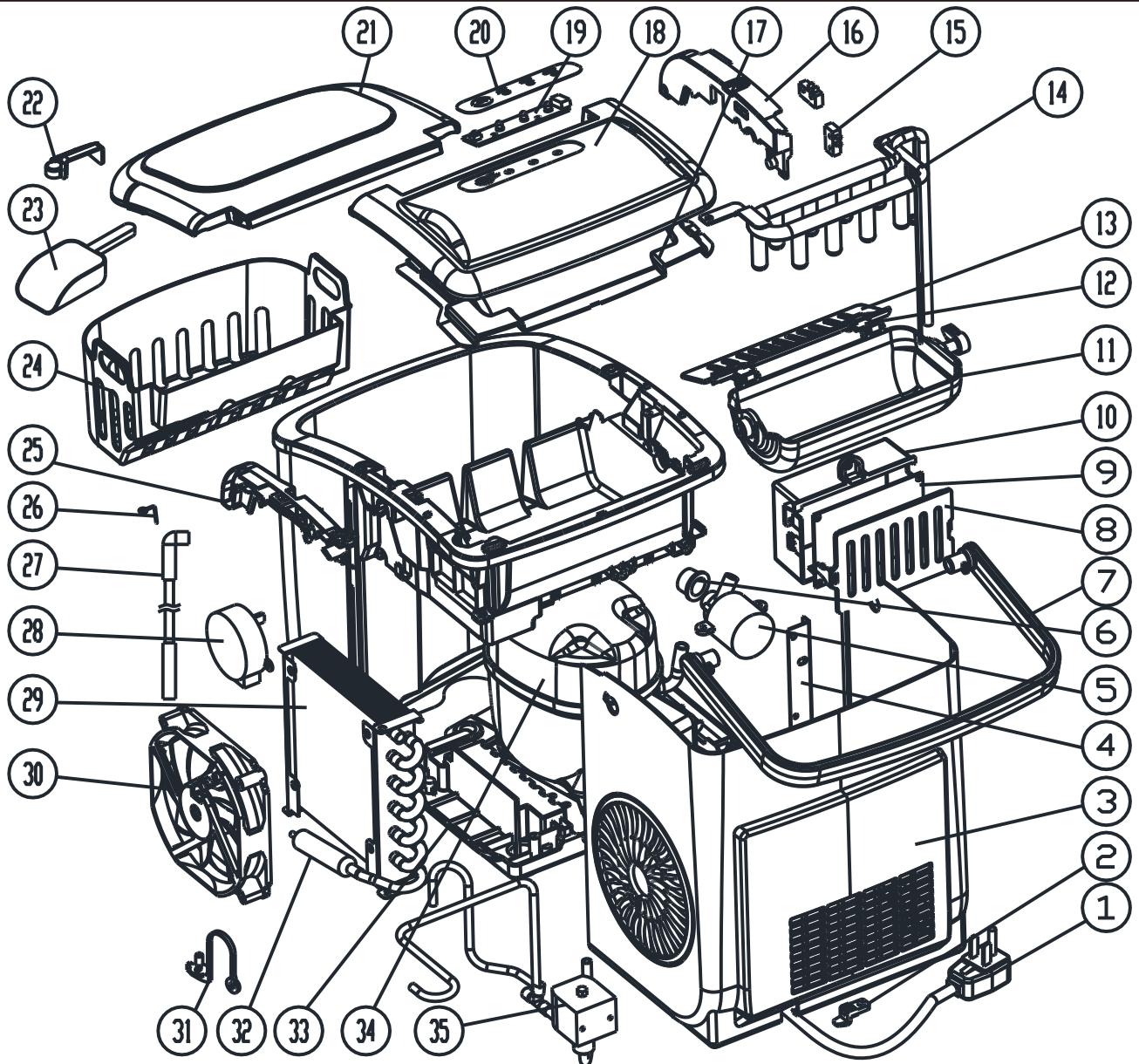
PARAMÈTRES TECHNIQUES ET DIAGRAMME DU CIRCUIT**PARAMÈTRES TECHNIQUES**

Modèle	800-154V90
Type de protection	I
Type de climat	SN/N/ST/T
Puissance	220-240V~50Hz
Ice Faire du courant	0,8A
Récolte de la Ice Courant	1,0A
Réfrigérant	R6000a/22g
Poids net	6,2kg
Vésicant	C ₅ H ₁₀
Dimension(W * D *H)	222×294×290mm
Enceinte	Plastique

CIRCUIT DIAGRAM



DESSINS D'EXPLOSIFS



S/N	Description de la pièce	Qté /Par	S/N	Description de la pièce	Qté /Par	S/N	Description de la pièce	Qté /Par
1	Cordon d'alimentation	1	13	pelle Ice	1	25	Support de réservoir intérieur, droite	1
2	Clip en plastique	1	14	Évaporateur	1	26	Fil en acier inoxydable	1
3	Panneau arrière	1	15	Micro-interrupteur	2	27	Conduite d'alimentation en eau	1
4	Plaque de soutien dorsal	1	16	Support de réservoir intérieur, gauche	1	28	Moteur synchrone	1
5	Pompe à eau à courant continu	1	17	Panneau inférieur arrière	1	29	Condenseur	1
6	Joint de pompe en silicone	1	18	Panneau supérieur arrière	1	30	Moteur de ventilateur à courant continu	1
7	Poignée	1	19	Affichage du PCB	1	31	Bouchon de vidange en nylon	1
8	Couvercle du boîtier de commande	1	20	Touches à effleurement	1	32	Filtre en tube de cuivre	1
9	PCB principal	1	21	Panneau supérieur avant	1	33	Fond en plastique	1
10	Boîte de contrôle	1	22	Filtre à eau	1	34	Compresseur	1
11	Boîte de fabrication de Ice	1	23	Ice scoop	1	35	Valve à magnétisme	1
12	lien Ice scoop	2	24	Panier à glace	1	36	Fil interne	1

INSTRUCCIONES DE SEGURIDAD IMPORTANTES

Tu seguridad y la de los demás son muy importantes.

Hemos proporcionado muchos mensajes de seguridad importantes manual y su aparato.

Lea y obedezca siempre todos los mensajes de seguridad.

Este es el símbolo de alerta de seguridad:



Todos los mensajes de seguridad irán seguidos del símbolo de alerta de seguridad y de la palabra "PELIGRO" O "ADVERTENCIA".

 **PELIGRO**

 **ADVERTENCIA**

Estas palabras significan:

Puedes morir o resultar gravemente herido si no sigues inmediatamente las instrucciones.

Todos los mensajes de seguridad le indicarán cuál es el peligro potencial, le indicarán cómo reducir la posibilidad de lesiones y le indicarán qué puede ocurrir si no se siguen las instrucciones.

PREPARACIÓN DE LA MÁQUINA DE HIELO

Al utilizar aparatos eléctricos, deben seguirse las precauciones básicas de seguridad para reducir el riesgo de incendio, descarga eléctrica y lesiones a personas o bienes. Lea todas las instrucciones antes de utilizar cualquier aparato.

- Este aparato puede ser utilizado por niños a partir de 8 años y por personas con capacidades físicas, sensoriales o mentales reducidas o con falta de experiencia y conocimientos, si han recibido supervisión o instrucciones sobre el uso del aparato de forma segura y comprenden los peligros que conlleva. Los niños no deben jugar con el aparato. La limpieza y el mantenimiento no deben ser realizados por niños sin supervisión.
- No utilice este aparato ni ningún otro con un cable dañado.
- Si el cable de alimentación está dañado, debe ser sustituido por el fabricante o su agente de servicio o una persona con cualificación similar para evitar riesgos.
- Esta máquina de hielo debe colocarse de forma que el enchufe sea accesible.
- Conéctelo únicamente a tomas de corriente debidamente polarizadas. No enchufe ningún otro aparato en la misma toma. Asegúrese de que el enchufe esté completamente insertado en el receptáculo.
- No pase el cable de alimentación por encima de alfombras u otros aislantes térmicos. No cubra el cable. Mantenga el cable alejado de las zonas de tránsito y no lo sumerja en agua.
- No recomendamos el uso de un cable alargador, ya que puede sobrecalentarse y convertirse en un riesgo de incendio. Si tiene que utilizar un cable alargador, utilice un tamaño mínimo de 0,75 mm² y una capacidad nominal no inferior a 16 A/250 V~ con un enchufe.
- Desenchufe el fabricante de hielo antes de limpiarlo o realizar cualquier reparación o mantenimiento.
- Tenga cuidado y utilice una supervisión razonable cuando el aparato se utilice cerca de niños.
- No utilice el fabricante de hielo al aire libre. Coloque la máquina de hielo alejada de la luz solar directa y asegúrese de que haya al menos 10 cm de espacio entre la parte posterior de la unidad y la pared. Mantenga libre una distancia mínima de 10 cm a cada lado de su unidad.
- No limpie la máquina de hielo con líquidos inflamables. Los vapores pueden crear peligro de incendio o explosión.
- No lo vuelque.
- Si el fabricante de hielo se trae del exterior en invierno, deje que se caliente unas horas hasta alcanzar la temperatura ambiente antes de enchufarlo.
- Este aparato debe estar conectado a tierra.
- No guarde sustancias explosivas como aerosoles con propelente inflamable en este aparato.
- Este aparato ha sido diseñado para su uso doméstico y aplicaciones similares, tales como:

- áreas de cocina de personal en tiendas, oficinas y otros entornos de trabajo;
- casas de campo y por clientes en hoteles, moteles y otros entornos de tipo residencial;
- habitaciones de huéspedes;
- catering y aplicaciones similares no comerciales.



Advertencia: Riesgo de incendio/materiales inflamables utilizados.

Por favor, siga la normativa local en cuanto a la eliminación del aparato por su gas inflamable de soplado.

- **ADVERTENCIA:** Mantenga las aberturas de ventilación, en la caja del aparato o en la estructura empotrada, libres de obstrucciones.
- **ADVERTENCIA:** No dañe el circuito de refrigerante.
- **ADVERTENCIA:** No utilice dispositivos mecánicos u otros medios para acelerar el proceso de descongelación o de recogida de hielo, que no sean los recomendados por el fabricante.
- **ADVERTENCIA:** No utilice otro tipo de aparatos eléctricos en el interior de la máquina de hielo.
- **ADVERTENCIA:** llenar sólo con agua potable.
- **ADVERTENCIA:** Al colocar el aparato, asegúrese de que el cable de alimentación no quede atrapado ni se dañe.
- **ADVERTENCIA:** No coloque varias tomas de corriente portátiles o fuentes de alimentación portátiles en la parte trasera del aparato.
- Para evitar la contaminación de los alimentos, respete las siguientes instrucciones:
 - La apertura prolongada de la puerta puede provocar un aumento significativo de la temperatura en los compartimentos del aparato.
 - Limpie regularmente las superficies que puedan entrar en contacto con los alimentos y los desagües accesibles.
 - Limpie los depósitos de agua si no se han utilizado durante 48 h; purgue el sistema de agua conectado a una toma de agua si no se ha extraído agua durante 5 días.

IMPORTANTE: Los hilos de este cable de alimentación están coloreados de acuerdo con el siguiente código.

Verde o Verde con una franja amarilla:	Conexión a tierra
Azul:	Neutro
Marrón:	Vivo

Para evitar el peligro de que el aparato sea inestable, debe colocarse en una superficie plana o uniforme

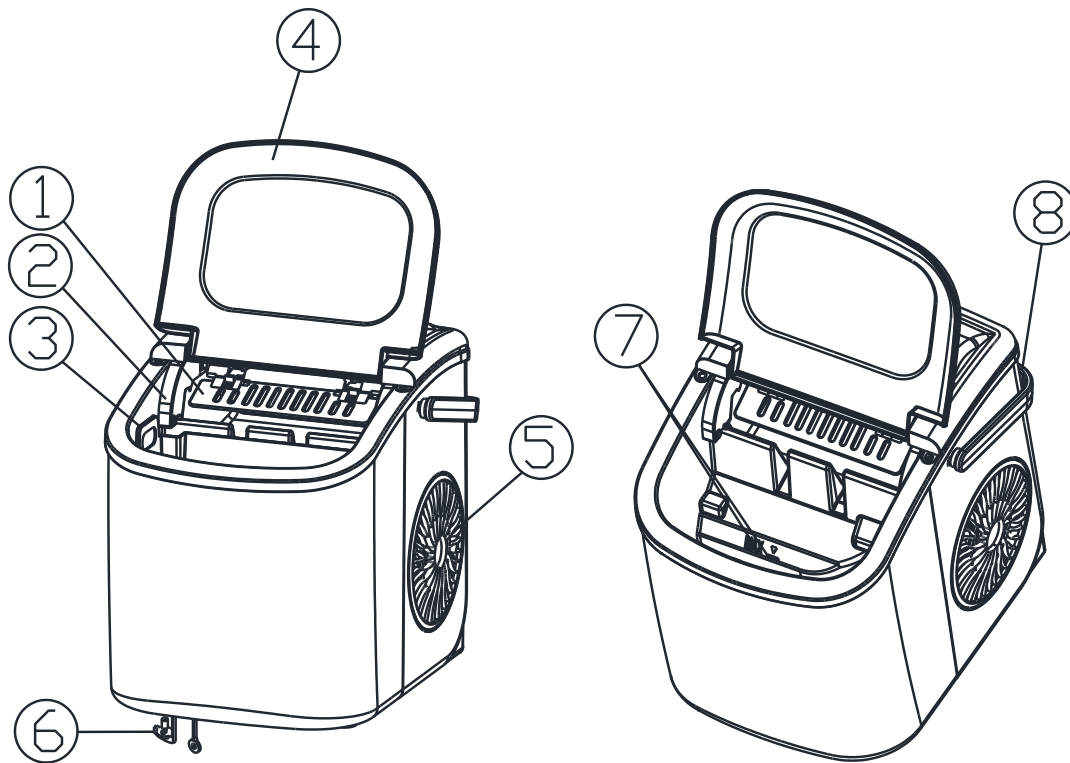
CONOZCA SU MÁQUINIA

Instrucciones generales

1. Contenedor de hielo.
2. Sensor de hielo lleno.
3. Cesta de hielo
4. Tapa superior con ventana transparente
5. Escape de aire
6. Tapa de drenaje de agua: en la parte frontal de la unidad btm.
7. NIVEL MÁXIMO DE AGUA:-----▼-----

Retire la cesta de hielo, puede ver la marca del nivel de agua.

8. Cable



Programa de auto limpieza

Encienda la unidad, pulse el botón "ON/OFF" en el panel de control durante más de 5 segundos, para entrar en el programa de autolimpieza requiere 30 minutos , el indicador "ICE FULL, ADD WATER" parpadeará sucesivamente durante la limpieza. Después de la limpieza, drene el agua del tanque interno a través de la salida de drenaje en la parte inferior de la máquina.

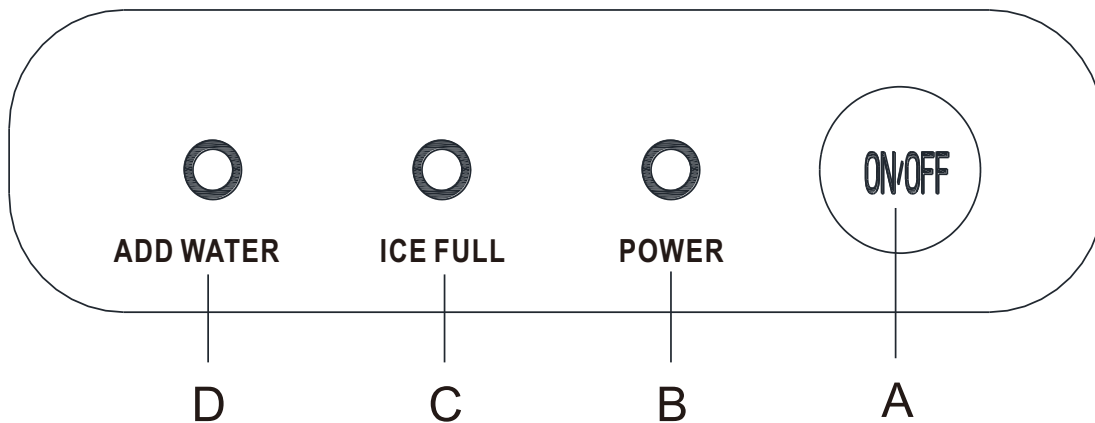
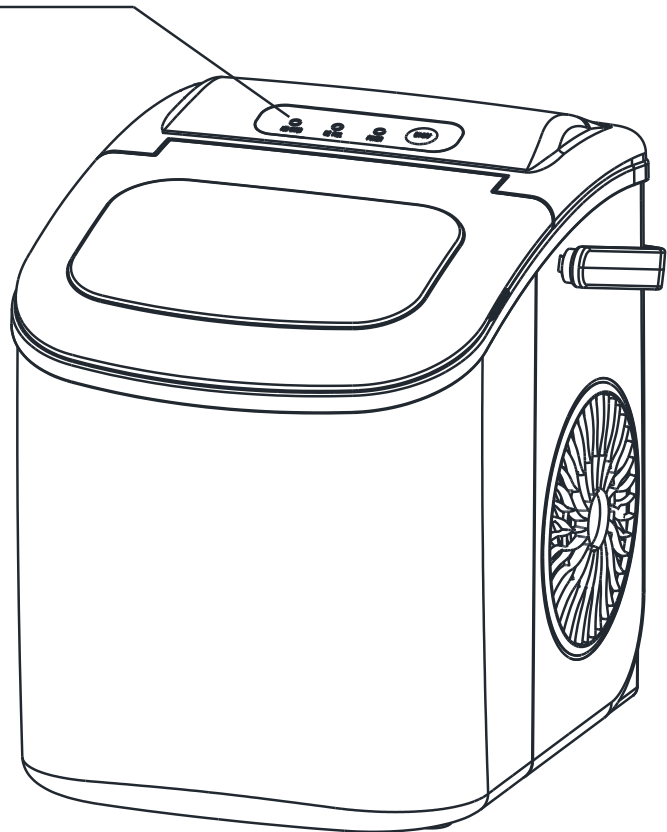
USO Y MANTENIMIENTO

Posición del panel de control y función

Panel de control: fácil de usar, funciones visibles en la pantalla táctil.

- A. Botón para encender y apagar la unidad.
- B. Indicador de potencia
- C. Indicador de hielo completo
- D . Indicador de nivel de agua bajo

PANEL DE CONTROL



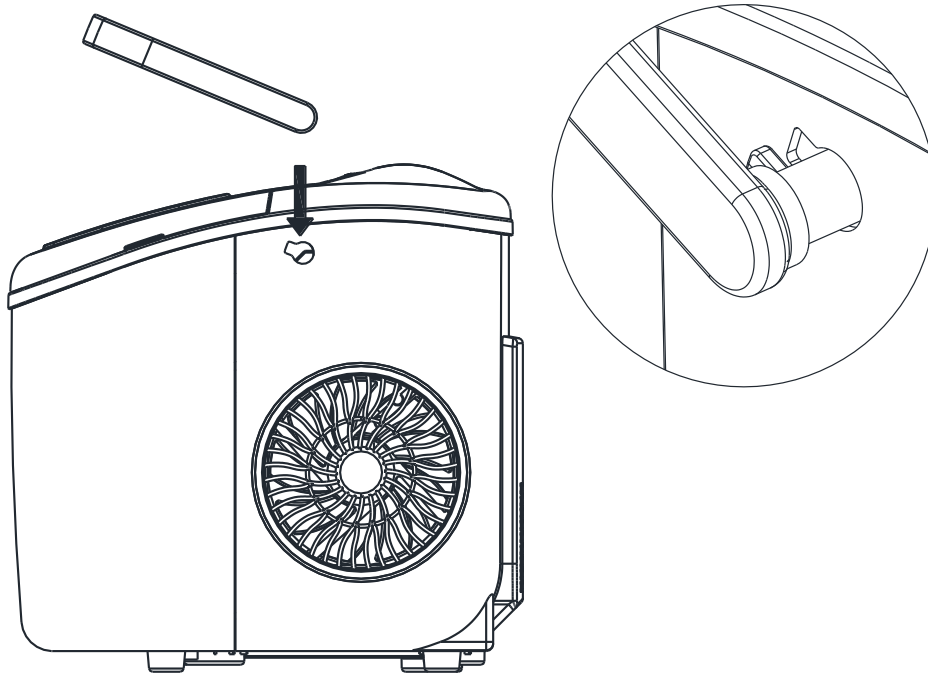
DESEMBALAJE DEL FABRICADOR DE HIELO

1. Retire el embalaje exterior e interior. Compruebe que la cesta de hielo y la bola de hielo están dentro. Si falta alguna pieza, póngase en contacto con nuestro servicio de atención al cliente.
2. Retire las cintas para fijar la cuchara de hielo, la cesta de hielo y la cuchara de hielo. Limpie el cubo y la cesta de hielo.
3. Coloque la máquina de hielo en una encimera plana y nivelada, libre de la luz solar directa y de otras fuentes de calor (por ejemplo: cocina, horno, radiador). Asegúrese de que hay al menos 10 centímetros de distancia entre la parte trasera y los lados LH/RH con la pared.
4. Espere una hora para que el refrigerante se asiente antes de encender la máquina de hielo.
5. El aparato debe colocarse de forma que el enchufe sea accesible

ADVERTENCIA: llenar sólo con agua potable. Utilice solo agua potable.

MONTAJE DEL ASA

Gire el cable en el mismo ángulo que el orificio de montaje de la máquina. Colocar en la máquina.



CONEXIÓN DE LA MÁQUINA DE HIELO

⚠ PELIGRO

El uso inadecuado del enchufe con toma de tierra puede suponer un riesgo de descarga eléctrica. Si el cable de alimentación está dañado, póngase en contacto con nuestro servicio de atención al cliente.

1. Esta unidad debe estar correctamente conectada a tierra para su seguridad. El cable de alimentación de esta unidad está equipado con un enchufe de tres clavijas que se acopla a tres tomas de corriente estándar para minimizar la posibilidad de descargas eléctricas.

2. Enchufe su aparato en una toma de corriente dedicada, correctamente instalada y con conexión a tierra. En ningún caso corte o retire la tercera toma (de tierra) del cable de alimentación. Cualquier pregunta sobre el suministro de energía y/o la conexión a tierra debe dirigirse a un electricista certificado.
3. Este aparato requiere una toma de corriente estándar de 220-240Volt, 50Hz con un buen medio de puesta a tierra.

LIMPIEZA Y MANTENIMIENTO DEL FABRICADOR DE HIELO

Antes de utilizar su máquina de hielo, se recomienda encarecidamente que la limpie a fondo.

1. Retire la cesta de hielo.
2. Limpie el interior con detergente diluido, agua tibia y un paño suave.
3. A continuación, utilice el agua para enjuagar las partes interiores, y drene el agua desconectando la tapa de drenaje en la parte inferior delantera.
4. El exterior de la máquina de hielo debe limpiarse regularmente con una solución de detergente suave y agua tibia.
5. Seca el interior y el exterior con un paño suave y limpio.
6. Cuando no se vaya a utilizar la máquina durante mucho tiempo, escurra completamente el agua y seque el interior.

USO DE LA MÁQUINA DE HIELO

1. Abra la tapa, retire la cesta de hielo y vierta agua en el depósito. Mantenga el nivel de agua por debajo de la marca de nivel de agua.
2. Pulse el botón "ON/OFF" del panel de control para iniciar el ciclo de fabricación de hielo.
3. El ciclo de fabricación de hielo dura aproximadamente de 6 a 13 minutos, dependiendo de la selección del tamaño de los cubitos y de la temperatura ambiente. La temperatura ambiente recomendada es de 10°C a 43°C.
4. Si la bomba de agua no puede inyectar agua, la máquina de hielo se detendrá automáticamente y se encenderá el indicador "ADD WATER". Pulse el botón "ON/OFF", llene de agua hasta la marca de nivel máximo y pulse de nuevo el botón "ON/OFF" para volver a encender el aparato. Deje que el refrigerante dentro del compresor se asiente durante al menos 3 minutos antes de volver a arrancar.
5. La máquina de hielo se detendrá cuando la cesta de hielo esté llena y el indicador "ICE FULL" estará encendido.

Advertencia: La luz solar directa o el reflejo de la luz solar pueden causar un mal funcionamiento del sensor de infrarrojos. Si la unidad no se detiene o incluso los cubos de hielo obstruyen el sensor, mueva la unidad a un lugar donde no haya luz solar.

6. Cambia el agua del depósito cada 24 horas para garantizar un nivel de higiene razonable.

Si la unidad no se utiliza, drene toda el agua y seque el depósito.

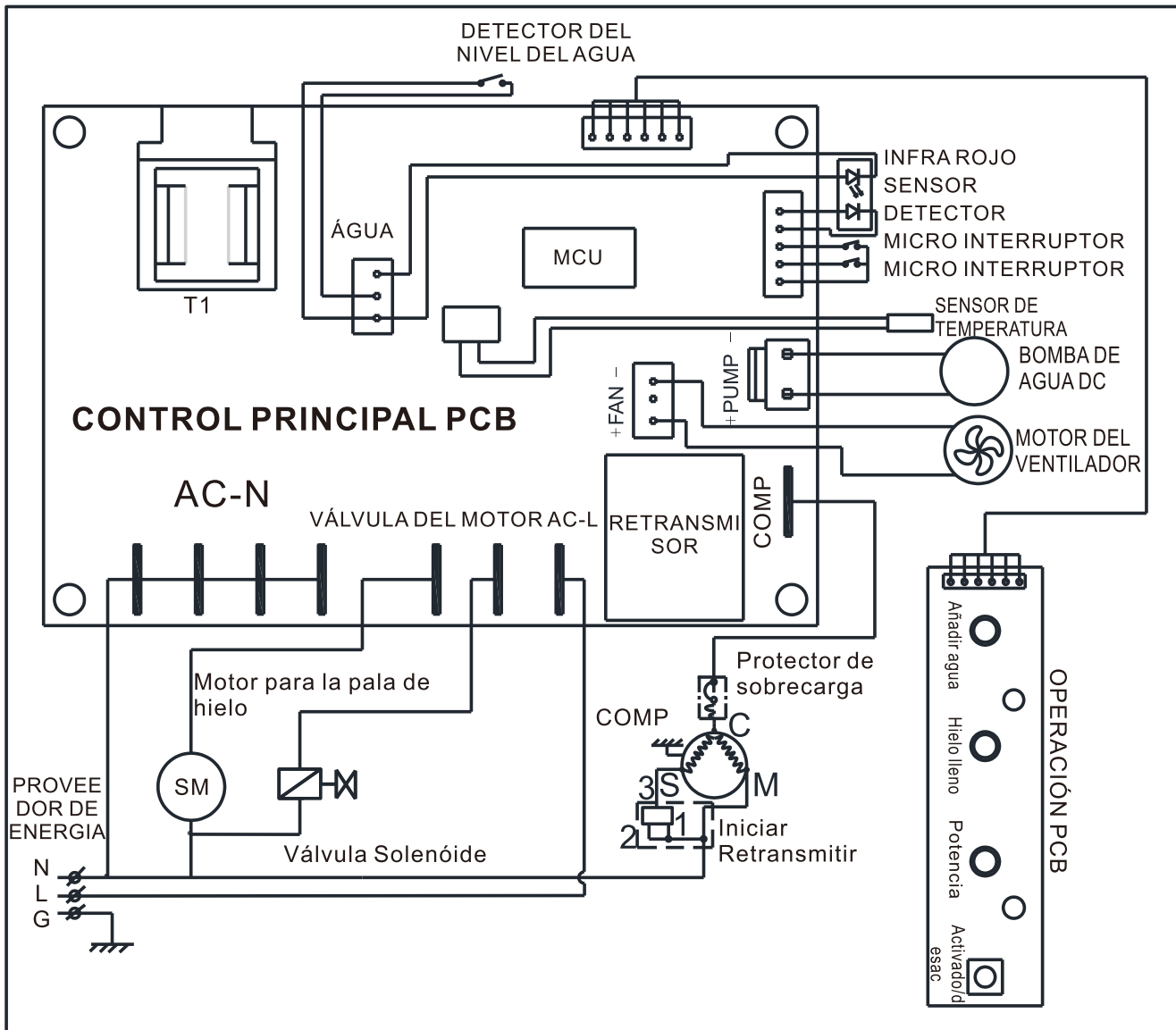
RESOLUCIÓN DE PROBLEMAS

PROBLEMA	POSIBLE CAUSA	SOLUCIÓN
El indicador "ADD WATER" está encendido.	Falta de agua.	Detenga el fabricante de hielo, llene de agua y pulse de nuevo el botón "ON/OFF" para reiniciar la unidad.
El indicador "ICE FULL" está encendido.	El hielo está lleno en la cesta.	Retire el hielo de la cesta de hielo. Mantenga pulsado el botón "ON/OFF" durante 5 segundos, la unidad podría hacer hielo 10 ciclos hasta que el indicador "Ice" se encienda.
Los cubitos de hielo se pegan.	El ciclo de fabricación de hielo es demasiado largo.	Detenga la máquina de hielo y vuelva a ponerla en marcha cuando los cubitos se derritan. Seleccione la selección de tamaño de cubo de hielo pequeño.
	La temperatura del agua en el tanque interno es demasiado baja.	Reemplaza el agua. Temperatura del agua recomendada a 4°C-32°C
El ciclo defabricación de hielo es normal, pero no se forma hielo.	La temperatura ambiente o la temperatura del agua en el tanque interno es demasiado alta.	La temperatura ambiente debe ser de 10-43°C(50-105°F), la temperatura del agua debe ser de 8-32°C(40°F-90°F).
	Fuga de refrigerante en el sistema de refrigeración	Compruébelo con un técnico cualificado.
	Las tuberías del sistema de refrigeración están bloqueadas.	Compruébelo con un técnico cualificado.

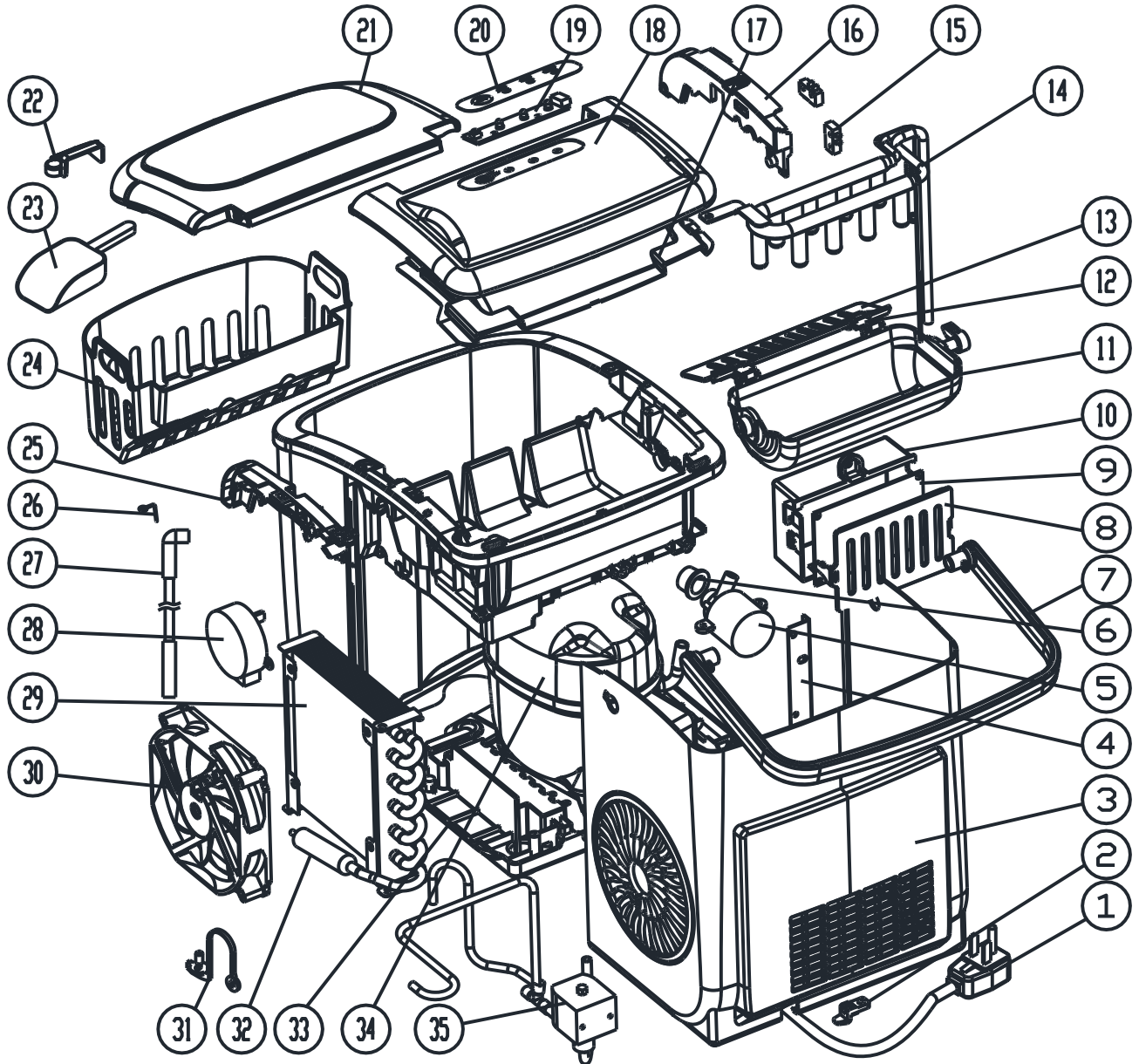
PARÁMETROS TÉCNICOS Y DIAGRAMA DEL CIRCUITO**PARÁMETROS TÉCNICOS**

Modelo	800-154V90
Tipo de protección	I
Tipos de clima aplicable	SN/N/ST/T
Potencia	220-240V~50Hz
Corriente de fabricación de hielo	0,8A
Corriente de recogida de hielo	1,0A
Refrigerante	R6000a/32g
Peso neto	6,2kg
Aislamiento térmico	C ₅ H ₁₀
Medidas (L * AN * AL)	222×294×290mm
Embalaje	Plástico

DIAGRAMA DE CIRCUITO



DIBUJOS EXPLOSIVOS



N.	Descripción	Cant.	N.	Descripción	Cant.	N.	Descripción	Cant.
1	Cable de alimentación	1	13	Pala de hielo	1	25	Soporte de almacén interno	1
2	Clip de plástico	1	14	Evaporador	1	26	Alambre inoxidable	1
3	Panel trasero	1	15	Micro interruptor	2	27	Tubo de suministro de agua	1
4	Soporte trasero de la placa	1	16	Soporte de depósito interno, izq.	1	28	Motor sincrónico	1
5	Bomba de agua DC	1	17	Panel inferior trasero	1	29	Condensador	1
6	Junta de silicona	1	18	Panel superior trasero	1	30	Motor de ventilador de CC	1
7	Mango	1	19	Pantalla de placa de circuito impreso	1	31	Drenaje de nailon	1
8	Tapa de la caja de control	1	20	Panel táctil	1	32	Filtro de tubo de cobre	1
9	PCB principal	1	21	Panel superior frontal	1	33	Funda de plástico	1
10	Caja de control	1	22	Filtro de agua	1	34	Compresor	1
11	Caja de fabricación de hielo	1	23	Caparazón de hielo	1	35	Válvula de magnetismo	1
12	Conexión para pala de hielo	2	24	Cesta de hielo	1	36	Cable interno	1

INSTRUÇÕES DE SEGURANÇA IMPORTANTES

A sua segurança e a segurança dos outros é muito importante.

Fornecemos muitas mensagens de segurança importantes no manual e no seu aparelho.

Leia e cumpra sempre todas as mensagens de segurança.

Este é o símbolo de alerta de segurança:



Todas as mensagens de segurança serão acompanhadas do símbolo de alerta de segurança e da palavra "PERIGO" ou "AVISO"

 **PERIGO**

 **AVISO**

Estas palavras significam:

Pode causar morte ou gravemente ferido se não seguir imediatamente as instruções.

Todas as mensagens de segurança dir-lhe-ão qual é o perigo potencial, dir-lhe-ão como reduzir a possibilidade de ferimentos, e dir-lhe-ão o que pode acontecer se as instruções não forem seguidas.

PREPARAÇÃO DA MÁQUINA DE GELO PARA UTILIZAÇÃO

Ao utilizar aparelhos eléctricos, devem ser seguidas as precauções básicas de segurança para reduzir o risco de incêndio, choque eléctrico e ferimentos em pessoas ou bens. Leia todas as instruções antes de utilizar qualquer aparelho.

- Este aparelho pode ser utilizado por crianças a partir dos 8 anos de idade e por pessoas com capacidades físicas, sensoriais ou mentais reduzidas ou com falta de experiência e conhecimentos, desde que tenham recebido supervisão ou instruções sobre a utilização do aparelho de forma segura e compreendam os perigos envolvidos. As crianças não devem brincar com o aparelho. A limpeza e a manutenção pelo utilizador não devem ser efectuadas por crianças sem supervisão.
- Não utilize este ou qualquer outro aparelho com um cabo danificado.
- Se o cabo de alimentação estiver danificado, deve ser substituído pelo fabricante ou pelo seu agente de assistência técnica ou por uma pessoa com qualificações semelhantes, de modo a evitar qualquer perigo.
- Esta máquina de fazer gelo deve ser colocada de forma a que a ficha esteja acessível.
- Ligue-a apenas a tomadas devidamente polarizadas. Nenhum outro eletrodoméstico deve ser ligado à mesma tomada. Certifique-se de que a ficha está totalmente inserida no recetáculo.
- Não passe o cabo de alimentação por cima de alcatifas ou outros isoladores de calor. Não cubra o cabo. Mantenha o cabo afastado de áreas de tráfego e não o submerja em água.
- Não recomendamos a utilização de um cabo de extensão, uma vez que pode sobreaquecer e tornar-se num risco de incêndio. Se tiver de utilizar uma extensão, utilize um cabo com o tamanho mínimo de 0.75mm² e com uma ficha de 16A/250V~.
- Desligue a máquina de gelo antes de a limpar ou de efetuar qualquer reparação ou manutenção.
- Tenha cuidado e utilize uma supervisão razoável quando o aparelho for utilizado perto de crianças.
- Não utilize a máquina de gelo ao ar livre. Coloque a máquina de gelo longe da luz solar direta e certifique-se de que existe um espaço mínimo de 10 cm entre a parte de trás da unidade e a parede. Mantenha uma distância mínima de 10 cm de cada lado da sua unidade livre.
- Não limpe a máquina de gelo com líquidos inflamáveis. Os fumos podem criar um risco de incêndio ou explosão.
- Não tombe a máquina.
- Se a máquina de gelo for trazida do exterior durante o inverno, deixe-a aquecer durante algumas horas até à temperatura ambiente antes de a ligar à corrente.
- Este aparelho deve ser ligado à terra.
- Não guarde substâncias explosivas, tais como latas de aerossol com um propulsor inflamável, neste aparelho.

- Este aparelho destina-se a ser utilizado em aplicações domésticas e similares, tais como
 - áreas de cozinha do pessoal em lojas, escritórios e outros ambientes de trabalho;
 - casas de quinta e por clientes em hotéis, motéis e outros ambientes de tipo residencial;
 - ambientes do tipo "bed and breakfast";
 - restauração e aplicações similares não retalhistas.



Aviso: Risco de incêndio/materiais inflamáveis utilizados.

Respeite os regulamentos locais relativos à eliminação do aparelho devido ao seu gás de sopro inflamável.

- **AVISO:** Mantenha as aberturas de ventilação, na caixa do aparelho ou na estrutura incorporada, livres de obstruções.
- **AVISO:** Não danifique o circuito de refrigeração.
- **AVISO:** Não utilize dispositivos mecânicos ou outros meios para acelerar o processo de descongelação ou de recolha de gelo, para além dos recomendados pelo fabricante.
- **AVISO:** Não utilize outro tipo de aparelhos eléctricos no interior da máquina de gelo.
- **ATENÇÃO:** encher apenas com água potável.
- **AVISO:** Ao posicionar o aparelho, certifique-se de que o cabo de alimentação não fica preso ou danificado.
- **ATENÇÃO:** Não coloque várias tomadas portáteis ou fontes de alimentação portáteis na parte de trás do aparelho.
- Para evitar a contaminação dos alimentos, respeite as instruções seguintes:
 - A abertura da porta durante longos períodos pode provocar um aumento significativo da temperatura nos compartimentos do aparelho.
 - Limpe regularmente as superfícies que podem entrar em contacto com os alimentos e os sistemas de drenagem acessíveis.
 - Limpe os depósitos de água se não tiverem sido utilizados durante 48 horas; lave o sistema de água ligado a uma fonte de água se não tiver sido utilizada água durante 5 dias.

IMPORTANTE: Os fios deste cabo de alimentação são coloridos de acordo com o seguinte código:

Verde ou verde com uma faixa amarela: Ligação à terra
Azul: Neutro
Castanho: Vivo

Para evitar um perigo devido à instabilidade do aparelho, este deve ser colocado numa superfície plana ou uniforme.

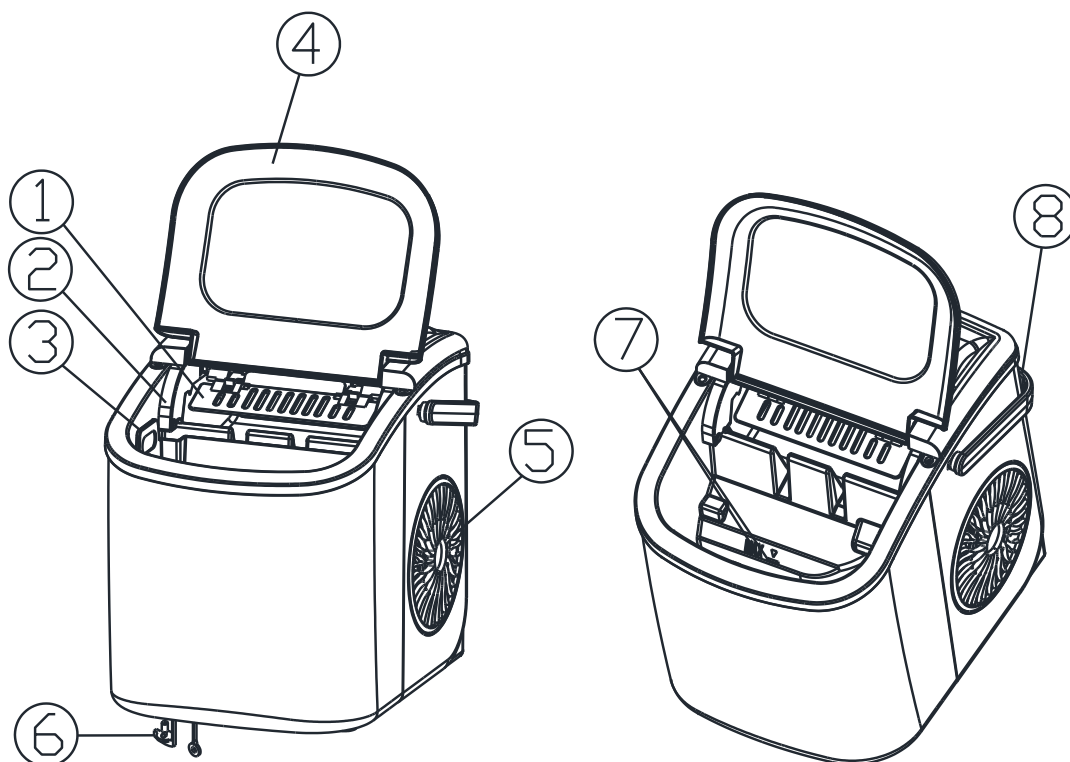
CONHECER A SUA UNIDADE

Instruções Geral

1. Recipiente de gelo.
2. Sensor de gelo cheio
3. Cesto de gelo
4. Cobertura superior com janela transparente
5. Escape de ar
6. Cobertura de drenagem de água: no lado frontal da btm da unidade.
7. NÍVEL MÁXIMO DE ÁGUA: -----▼-----

Retirar o cesto de gelo, pode-se ver a marca do nível da água.

8. Cabo



Programa de auto-limpeza automática

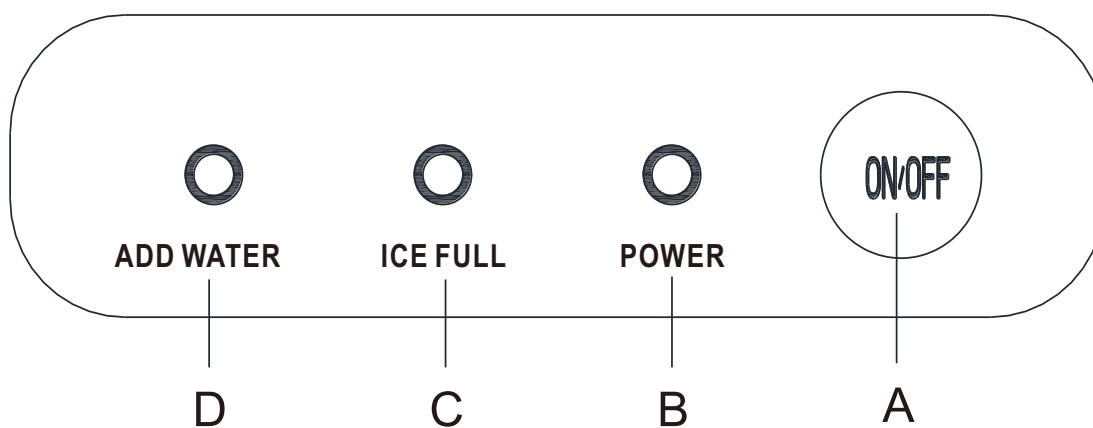
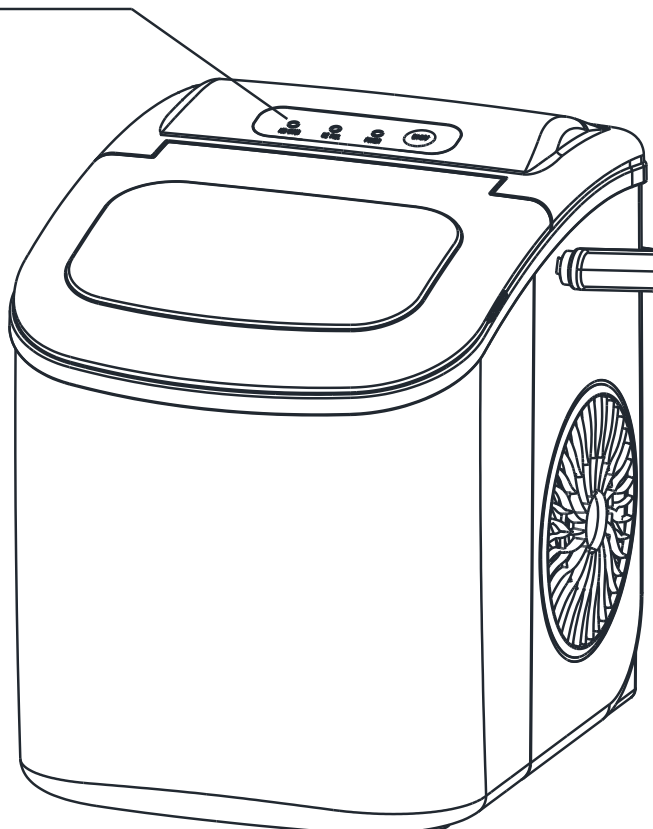
Ligue a unidade, pressione o botão "ON/OFF" (ligar/desligar) no painel de controlo durante mais de 5 segundos, para entrar no programa de auto-limpeza necessita de 30 minutos, o indicador "ICE FULL, ADD WATER" (cheio de gelo, adicione água) piscará por sua vez durante a limpeza. Após a limpeza, drenar a água do depósito interno através da saída de drenagem no fundo da máquina.

PROCEDIMENTOS OPERACIONAIS E MANUTENÇÃO**Posicionamento do painel de controlo e função**

Painel de Controlo: Fácil de usar, funções visíveis de visualização por toque.

- A. Botão para ligar/desligar a unidade.
- B. Indicador de potência
- C. Indicado de gelo cheio
- D . Indicador de falta de água

PAINEL DE CONTROLO



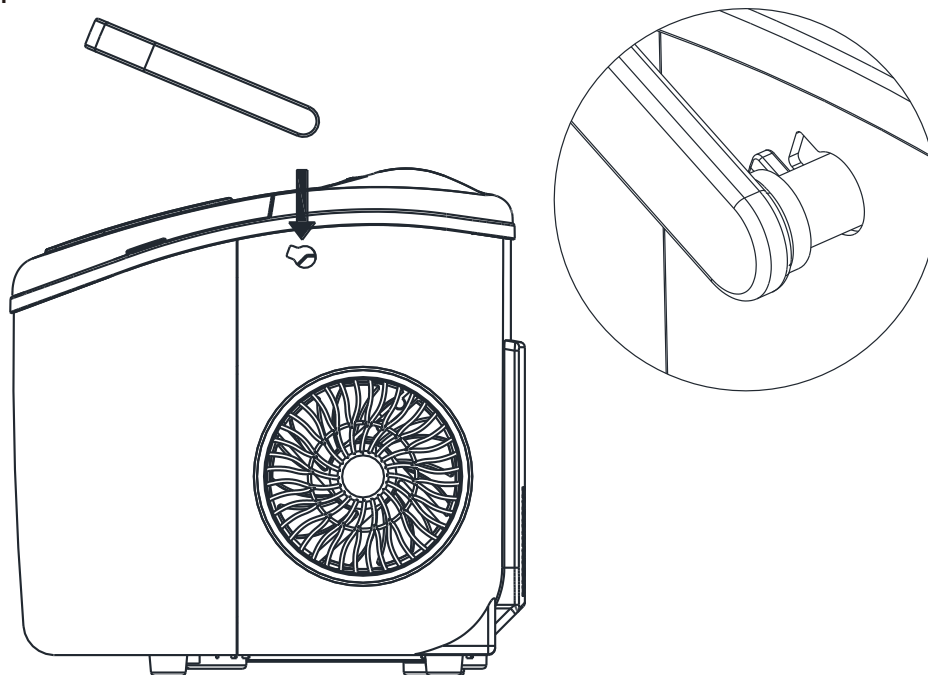
DESEMPACOTAR A SUA MÁQUINA DE FAZER GELO

1. Retirar a embalagem exterior e interior. Verificar se o cesto de gelo e a bola de gelo estão no interior. Se faltar alguma peça, por favor contacte o nosso serviço ao cliente.
2. Remover as fitas para fixar a pá de gelo, o cesto de gelo e a colher de gelo. Limpar o depósito e o cesto de gelo.
3. Colocar a máquina de gelo num balcão plano e plano sem luz solar directa e outras fontes de calor (ou seja: fogão, forno, radiador). Certificar-se de que há pelo menos 10 centímetros de distância entre a parte de trás e os lados LH/RH com a parede.
4. Espere uma hora para o fluido refrigerante assentar antes de ligar a máquina de fazer gelo.
5. O aparelho deve ser posicionado de modo a que a ficha seja acessível.

ATENÇÃO: encher apenas com água potável. Utilizar apenas água potável.

CABO DE MONTAGEM

Rode o cabo para o mesmo ângulo que o orifício de montagem na máquina. Coloque na máquina.



LIGANDO A SUA MÁQUINA DE GELO



PERIGO

A utilização inadequada da ficha ligada à terra pode resultar no risco de choque eléctrico. Se o cabo eléctrico for danificado, por favor contacte o nosso serviço ao cliente.

1. Esta unidade deve ser devidamente fundamentada para a sua segurança. O cabo de alimentação deste aparelho está equipado com uma ficha de três prendedores que acasala com três tomadas de parede padrão para minimizar a possibilidade de choque eléctrico.

2. Ligue o seu aparelho a uma tomada de parede exclusiva, devidamente instalada e ligada à terra. Em nenhuma circunstância, corte ou remova a terceira tomada (de terra) do cabo de alimentação. Quaisquer questões relativas à alimentação e/ou ligação à terra devem ser dirigidas a um electricista certificado.
3. Este aparelho requer uma tomada eléctrica padrão de 220-240Volt, 50Hz, com bons meios de ligação à terra.

LIMPEZA E MANUTENÇÃO DA SUA MÁQUINA DE FAZER GELO

Antes de utilizar a sua máquina de fazer gelo, é fortemente recomendado que a limpe cuidadosamente.

1. Retire o cesto de gelo.
2. Limpar o interior com detergente diluído, água morna e um pano macio.
3. Em seguida, utilizar a água para enxaguar as partes interiores, e drenar a água, desligando a tampa de drenagem na parte inferior da frente.
4. O exterior da máquina de fazer gelo deve ser limpo regularmente com uma solução detergente suave e água morna.
5. Secar o interior e o exterior com um pano macio e limpo.

Quando a máquina não deve ser utilizada durante muito tempo, drenar completamente a água e secar o interior.

USANDO A SUA MÁQUINA DE GELO

1. Abrir a tampa, retirar o cesto de gelo e deitar água no depósito. Manter o nível de água abaixo da marca do nível da água.
2. Pressionar o botão "ON/OFF" (ligar/desligar) no painel de controlo para iniciar o ciclo de produção de gelo.
3. O ciclo de produção de gelo dura aproximadamente 6 a 13 minutos, dependendo da seleção do tamanho do cubo de gelo e da temperatura ambiente. A temperatura ambiente recomendada é 10°C a 43°C.
4. Se a bomba de água não conseguir injectar água, a máquina de gelo parará automaticamente, e o indicador "ADD WATER" (adicionar água) estará ligado. Prima o botão "ON/OFF" (ligar/desligar), encha de água até à marca de nível máximo de água e prima novamente o botão "ON/OFF" (ligar/desligar) para ligar novamente a unidade.
Deixe o líquido refrigerante dentro do compressor assentar pelo menos 3 minutos antes de reiniciar.
5. A máquina de gelo pára quando o cesto de gelo estiver cheio e o indicador "ICE FULL" (gelo cheio) estará ligado.

Atenção: A luz solar directa ou a reflexão da luz solar pode causar mau funcionamento do sensor de infravermelhos. Se a unidade não parar nem mesmo os cubos de gelo obstruem o sensor, mover a unidade para onde não haja luz solar.

6. Mudar a água no reservatório de água a cada 24 horas para assegurar um nível razoável de higiene.

Se a unidade não for utilizada, drenar toda a água e secar o reservatório.

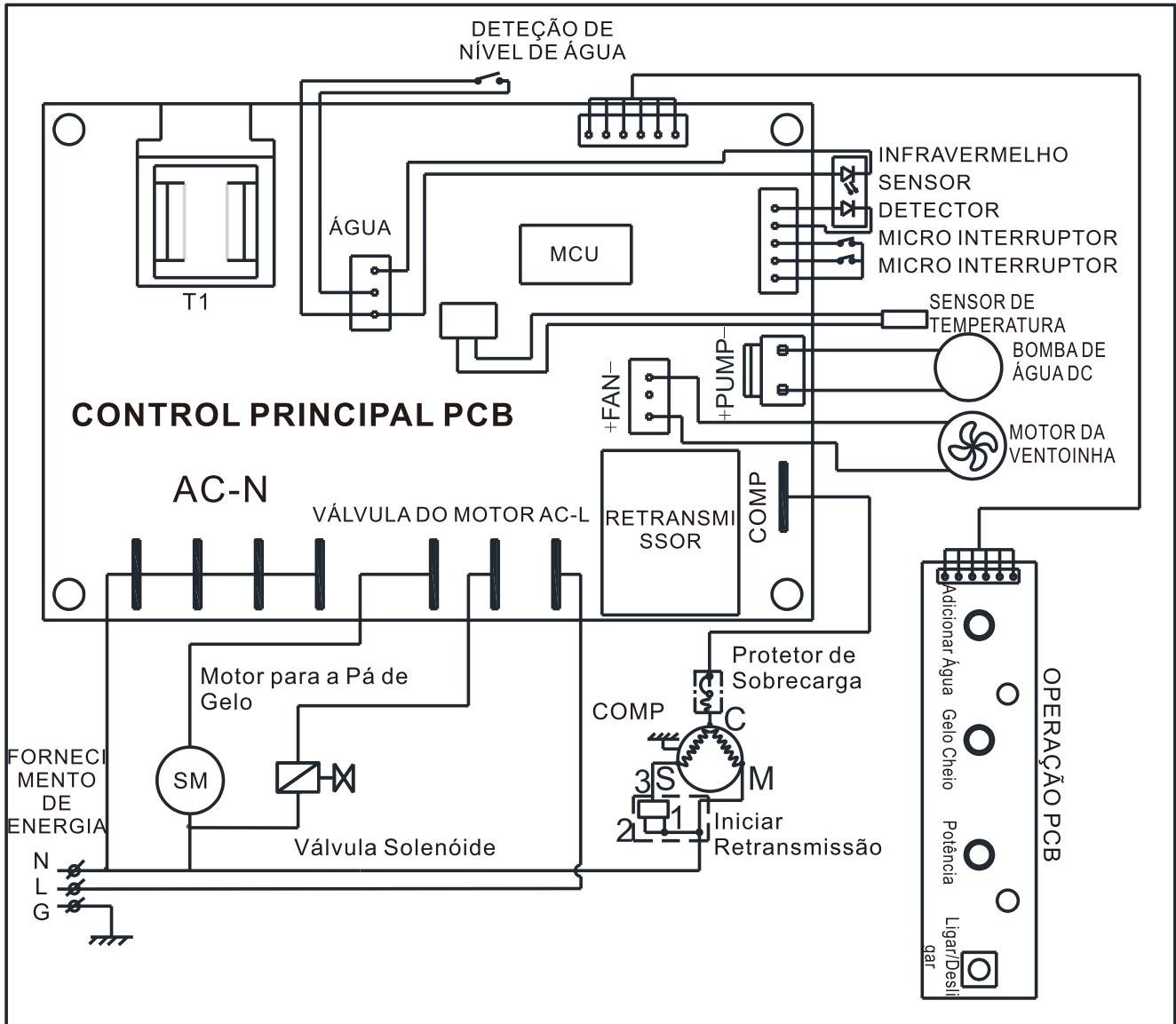
RESOLUÇÃO DE PROBLEMAS

PROBLEMA	POSSÍVEL CAUSA	SOLUÇÃO
O indicador "ADD WATER" está ligado.	Falta de Água.	Parar a máquina de gelo, encher água, e premir novamente o botão "ON/OFF" para reiniciar a unidade.
O indicador "ICE FULL" está ligado.	O gelo está cheio no cesto.	Remover gelo do cesto de gelo. Premir continuamente o botão "ON/OFF" 5 segundos, a unidade poderia fazer gelo 10 ciclos até o indicador "Ice" está ligado.
Os cubos de gelo colam-se uns aos outros.	O ciclo de produção de gelo é demasiado longo.	Parar a máquina de fazer gelo, e reiniciá-la quando os blocos de gelo derreterem. Seleccionar a seleção do cubo de gelo de tamanho pequeno.
	A temperatura da água no depósito interno é demasiado baixa.	Substituir a água. Temperatura da água recomendada em 4°C-32°C
O ciclo de produção de gelo é normal, mas não se forma gelo.	A temperatura ambiente ou da água no depósito interno é demasiado elevada.	A temperatura ambiente deve ser de 10-43°C(50-105°F), a temperatura da água deve ser de 8-32°C(40-90°F)
	Refrigerante em fugas no sistema de refrigeração.	Verificar por um técnico qualificado.
	A tubagem no sistema de arrefecimento está bloqueada.	Verificar por um técnico qualificado.

PARÂMETROS TÉCNICOS E DIAGRAMA DO CIRCUITO**PARÂMETROS TÉCNICOS**

Modelo	800-154V90
Tipo de proteção	I
Tipo de clima aplicáveis	SN/N/ST/T
Potência	220-240V~50Hz
Corrente de Fabrico de Gelo	0,8A
Corrente de Recolha de Gelo	1,0A
Refrigerante	R6000a/32g
Peso líquido	6,2kg
Isolamento Térmico	C ₅ H ₁₀
Dimensão (C * L *A)	222×294×290mm
Acondicionamento	Plástico

DIAGRAMA DO CIRCUITO



WICHTIGE SICHERHEITSANWEISUNGEN

Die Sicherheit von Ihnen und anderen ist wichtig.

In diesem Handbuch finden Sie viele Hinweise und Warnungen – befolgen Sie alle Anweisungen für eine sichere und ordnungsgemäße Verwendung.

Dies ist das Symbol für Sicherheitswarnungen:



Alle Hinweise folgen diesem Warnsymbol und den Worten 'GEFAHR' oder 'WARNUNG'.



GEFAHR



WARNUNG

Diese Worte bedeuten:

Sie können getötet oder schwer verletzt werden, wenn die Anweisungen nicht sofort befolgt werden.

Alle Sicherheitshinweise informieren Sie über die mögliche Gefahr, wie Sie das Verletzungsrisiko verringern können und was passieren kann, wenn Sie die Anweisungen nicht befolgen.

VORBEREITUNG DER EISMASCHINE FÜR DEN GEBRAUCH

Bei der Verwendung von Elektrogeräten sollten grundlegende Sicherheitsmaßnahmen beachtet werden, um die Gefahr von Bränden, Stromschlägen und Verletzungen von Personen oder Sachschäden zu verringern. Lesen Sie alle Anweisungen, bevor Sie ein Gerät benutzen.

- Dieses Gerät kann von Kindern ab 8 Jahren und darüber sowie von Personen mit verringerten physischen, sensorischen oder mentalen Fähigkeiten oder Mangel an Erfahrung und Wissen benutzt werden, wenn sie beaufsichtigt oder bezüglich des sicheren Gebrauchs des Gerätes unterwiesen wurden und die daraus resultierenden Gefahren verstehen. Kinder dürfen nicht mit dem Gerät spielen. Reinigung und Benutzer Wartung dürfen nicht von Kindern ohne Beaufsichtigung durchgeführt werden.
- Wenn das Stromkabel beschädigt ist, dürfen Sie das Gerät nicht verwenden – das Kabel muss vom Hersteller, seinem Kundendienst oder einer ähnlich qualifizierten Person ersetzt werden, um Gefahren zu vermeiden.
- Stellen Sie die Eiswürfelmaschine so auf, dass der Stecker zugänglich ist.
- Schließen Sie das Gerät nur an ordnungsgemäß gepolte Steckdosen an. Es sollte kein anderes Gerät in dieselbe Steckdose eingesteckt werden. Stellen Sie sicher, dass der Stecker vollständig in die Steckdose eingesteckt ist.
- Verlegen Sie das Stromkabel nicht über Teppichböden oder andere wärmeisolierende Materialien. Decken Sie das Kabel nicht ab. Halten Sie das Kabel von belebten Bereichen fern und tauchen Sie es nicht in Wasser ein.
- Wir raten davon ab, ein Verlängerungskabel zu verwenden, da es möglicherweise überhitzt und ein Brandrisiko darstellt. Wenn Sie ein Verlängerungskabel verwenden müssen, verwenden Sie ein Kabel mit einem Mindestquerschnitt von 0,75 mm² und einem Stecker mit mindestens 16 A/250 V~.
- Trennen Sie die Eiswürfelmaschine vor der Reinigung oder Wartung.
- Wenn Kinder dieses Gerät verwenden, müssen sie von einem Erwachsenen beaufsichtigt werden.
- Verwenden Sie das Gerät nicht im Freien. Halten Sie das Gerät von direktem Sonnenlicht fern. Stellen Sie sicher, dass zwischen allen Seiten des Geräts und der Wand ein Abstand von mindestens 10 cm vorhanden ist.
- Reinigen Sie Ihre Eiswürfelmaschine nicht mit brennbaren Flüssigkeiten - die Dämpfe können eine Gefährdung durch Feuer oder eine Explosion verursachen.
- Nicht umkippen.
- Wenn das Gerät draußen in der Kälte gestanden hat, warten Sie einige Stunden, damit sich das Gerät auf Raumtemperatur aufwärmen kann, bevor Sie es einstecken.
- Dieses Gerät muss geerdet sein.
- Bewahren Sie in diesem Gerät keine explosiven Stoffe auf, wie z.B. Spraydosen mit brennbarem Treibmittel.
- Verwenden Sie es nur als Haushaltsgerät.

- Wenn das Netzkabel beschädigt ist, muss es vom Hersteller, seinem Kundendienst oder einer ähnlich qualifizierten Person ausgetauscht werden, um Gefahren zu vermeiden.
- In diesem Gerät keine explosionsfähigen Stoffe, wie zum Beispiel Aerosolbehälter mit brennbarem Treibgas, lagern.
- Dieses Gerät ist für den Gebrauch im Haushalt und in ähnlichen Anwendungsbereichen vorgesehen wie z.B:
 - Personalküchenbereichen in Läden, Büros und anderen Arbeitsbereichen;
 - in der Landwirtschaft und von Gästen in Hotels, Motels und anderen Unterkünften;
 - Frühstückspensionen;
 - im Catering und ähnlichem Großhandelseinsatz.



Warnung: Brandgefahr/entflammbare Materialien verwendet.

Vorsicht: Brandgefahr / Entzündliche Materialien.

Bitte befolgen Sie die örtlichen Regelungen zur Entsorgung des Gerätes, da es sich um entflammbares Brenngas handelt.

- **WARNUNG:** Halten Sie die Belüftungsöffnungen im Gerätegehäuse oder im Einbauort frei von Hindernissen.
- **WARNUNG:** Belüftungsöffnungen im Gerätegehäuse oder im Einbaugehäuse nicht verschließen.
- **WARNUNG:** Kältemittelkreislauf nicht beschädigen.
- **WARNUNG:** Zum Beschleunigen des Abtauvorgangs keine anderen mechanischen Einrichtungen oder sonstigen Mittel als die vom Hersteller empfohlenen benutzen.
- **WARNUNG:** Verwenden Sie keine anderen elektrischen Geräte in der Eiswürfelmaschine.
- **ACHTUNG:** Nur mit Trinkwasser befüllen.
- **ACHTUNG:** Achten Sie beim Aufstellen des Geräts darauf, dass das Netzkabel nicht eingeklemmt oder beschädigt wird.
- **Warnung:** Platzieren Sie keine Mehrfachsteckdosen oder tragbaren Netzteile an der Rückseite des Geräts, um eine Überhitzung oder mögliche Brandgefahr zu vermeiden.
- Um eine Kontamination der Lebensmittel zu vermeiden, beachten Sie bitte die folgenden Anweisungen:
 - Das Öffnen der Tür über einen längeren Zeitraum kann zu einem deutlichen Temperaturanstieg in den Fächern des Geräts führen.
 - Reinigen Sie regelmäßig Oberflächen, die mit Lebensmitteln in Kontakt kommen können, sowie zugängliche Abflusssysteme.
 - Reinigen Sie die Wasserbehälter, wenn sie 48 Stunden lang nicht benutzt wurden; spülen Sie das an eine Wasserversorgung angeschlossene Wassersystem, wenn 5 Tage lang kein Wasser entnommen wurde.

WICHTIG: Die Drähte in diesem Netzkabel sind gemäß dem folgenden Code gefärbt:

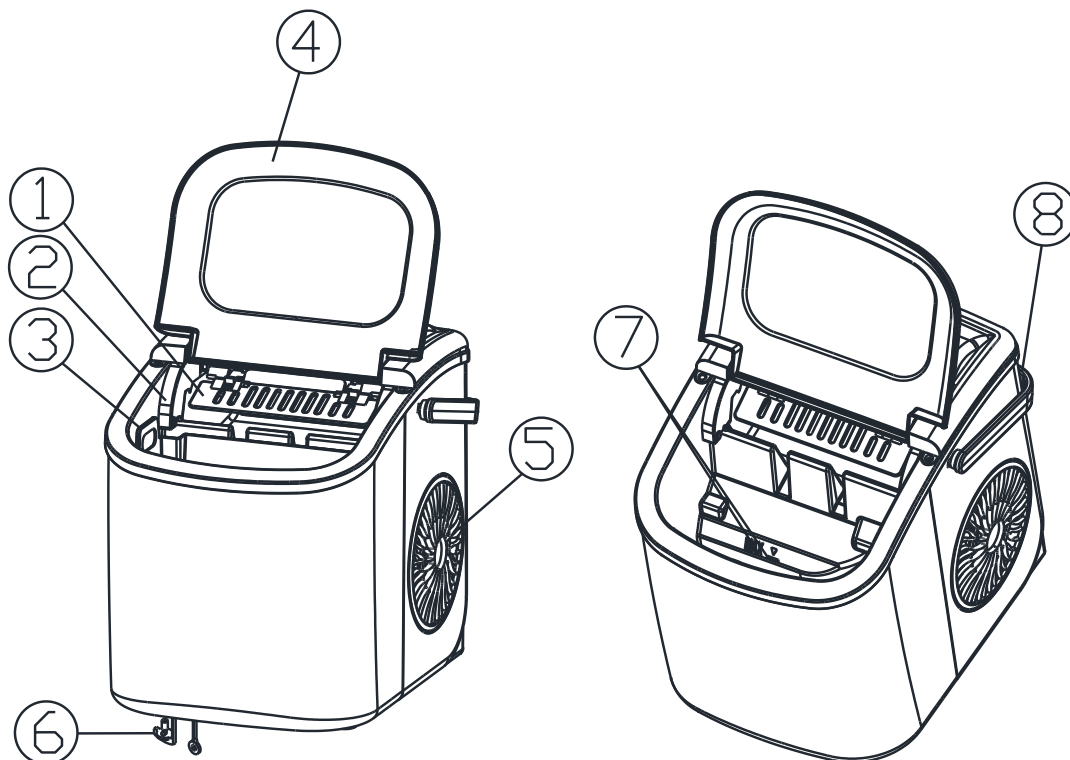
Grün oder grün mit einem gelben Streifen:	Erdung
Blau:	Nullleiter
Braun:	Stromführend

Stellen Sie das Gerät auf eine flache und ebene Oberfläche.

DAS GERÄT KENNEN LERNEN

Allgemeine Anweisungen

1. Isportionierer
2. Ensor für Eis voll
3. Iskorb
4. Eckel mit Sichtfenster
5. Ntlüftung
6. Eckel zum Ablassen des Wassers: an der vorderen Unterseite des Geräts.
7. AXIMALER WASSERSTAND:-----▼-----
Eiskorb herausnehmen, Wasserstandsmarkierung wird sichtbar.
8. Riff



Automatisches Selbstreinigungsprogramm

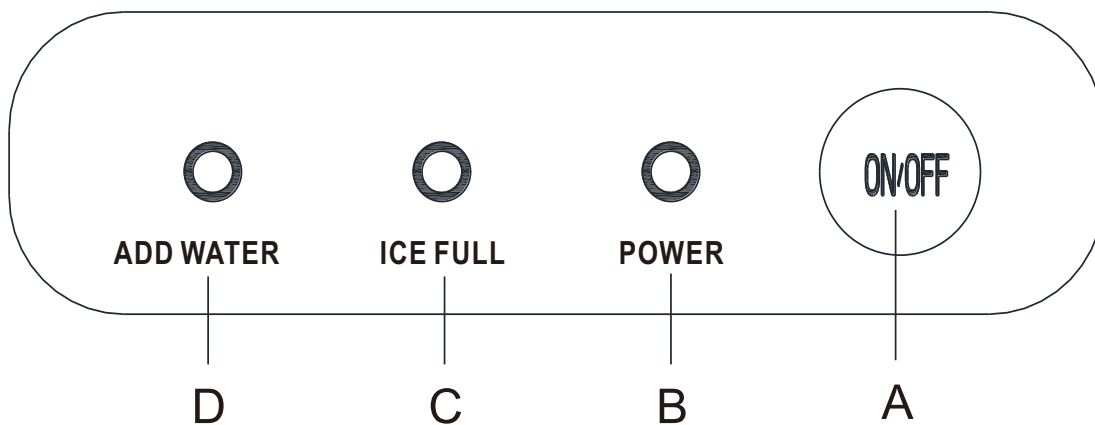
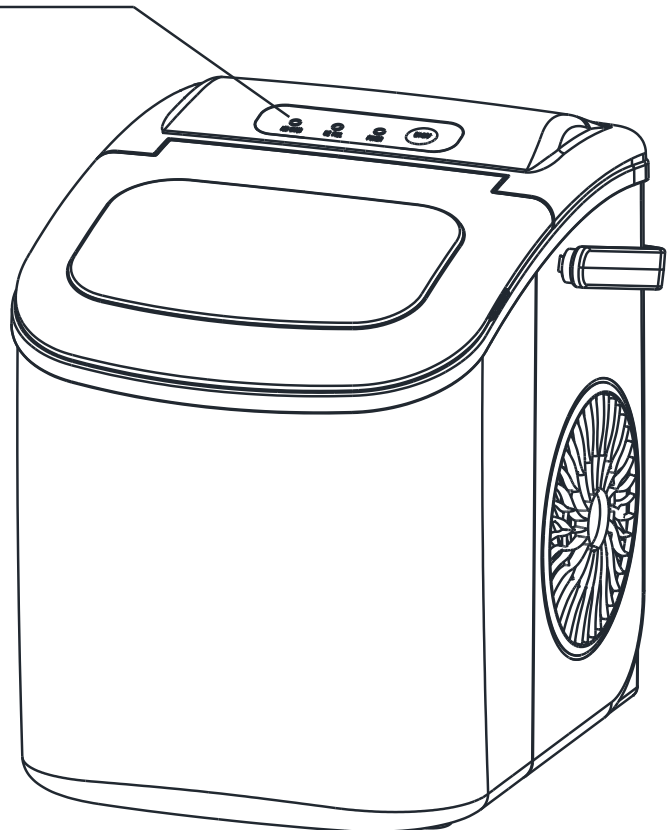
Schalten Sie das Gerät ein, drücken Sie die Taste „ON/OFF“ am Modul länger als 5 Sekunden, um das Selbstreinigungsprogramm zu starten, das 30 Minuten dauert, die Kontrollleuchte „ICE FULL, ADD WATER“ blinkt während der Reinigung abwechselnd. Lassen Sie nach der Reinigung das Wasser aus dem Innentank durch den Abfluss an der Unterseite des Gerätes ab.

BETRIEBSVERFAHREN & WARTUNG**Position des Bedienfelds & Funktion**

Bedienfeld: Einfache Bedienung, sichtbare Funktionen, Einstellung über Touchscreen.

- A. Taste zum Ein- und Ausschalten des Geräts.
- B. Stromanzeige
- C. Eis-Voll-Anzeige
- D. Wassermangelanzeig

Bedienfeld



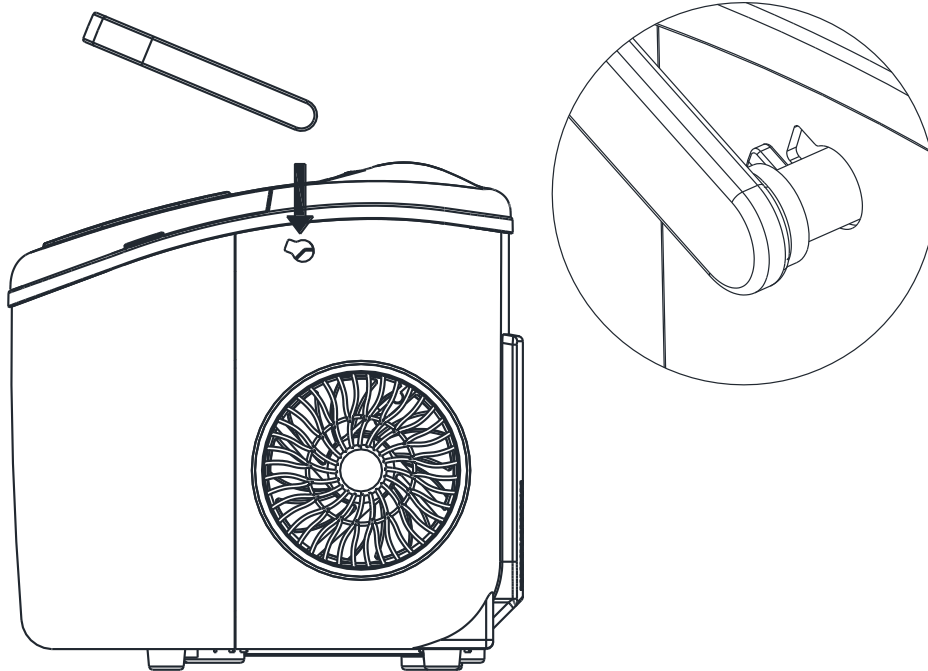
EISWÜRFELBEREITER AUSPACKEN

1. Äußere und innere Verpackung entfernen. Überprüfen Sie, ob Eiskorb und Eisportionierer vorhanden sind. Sollten Teile fehlen, wenden Sie sich bitte an unseren Kundendienst.
2. Entfernen Sie die Klebestreifen von Eisportionierer, Eiskorb und Eisschaufel. Reinigen Sie den Behälter und den Eiskorb.
3. Stellen Sie den Eiswürfelbereiter auf eine ebene Arbeitsfläche ohne direkte Sonneneinstrahlung oder andere Wärmequellen (z.B.: Herd, Ofen, Heizkörper). Stellen Sie sicher, dass zwischen der Rückseite und der linken und rechten Seite des Geräts und der Wand ein Abstand von mindestens 4 Zoll besteht.
4. Warten Sie eine Stunde, bis sich das Kältemittel abgesetzt hat, bevor Sie den Eiswürfelbereiter in Betrieb nehmen.
5. Das Gerät muss so aufgestellt werden, dass der Netzstecker zugänglich ist.

WARNUNG: Nur mit Trinkwasser befüllen. Nur Trinkwasser verwenden.

GRIFF MONTIEREN

Drehen Sie den Griff in den gleichen Winkel wie das Montageloch am Gerät und setzen Sie ihn auf das Gerät.



EISWÜRFELBEREITER ANSCHLIESSEN

⚠ GEFAHR

Bei unsachgemäßer Verwendung des Schutzkontaktsteckers besteht die Gefahr eines Stromschlags. Wenn das Stromkabel beschädigt ist, wenden Sie sich bitte an unseren Kundendienst.

1. Dieses Gerät sollte zu Ihrer Sicherheit ordnungsgemäß geerdet werden. Das Stromkabel dieses Geräts ist mit einem dreipoligen Stecker ausgestattet, der an eine normale dreipolige Steckdose angeschlossen werden kann, um die Gefahr eines Stromschlags zu minimieren.

2. Schließen Sie das Gerät nur an eine ordnungsgemäß installierte und geerdete Steckdose an. Unter keinen Umständen darf der dritte (geerdete) Pol des Stromkabels durchtrennt oder entfernt werden. Bei Fragen zur Stromversorgung und/oder Erdung wenden Sie sich bitte an einen qualifizierten Elektriker.
3. Dieses elektrische Gerät benötigt eine normale 220-240 Volt, 50 Hz Steckdose mit guter Erdung.

REINIGUNG UND WARTUNG DES EISWÜRFELBEREITERS

Bevor Sie Ihren Eiswürfelbereiter benutzen, empfehlen wir Ihnen, ihn gründlich zu reinigen.

1. Nehmen Sie den Eiskorb heraus.
 2. Reinigen Sie das Innere mit verdünntem Spülmittel, warmem Wasser und einem weichen Tuch.
 3. Spülen Sie anschließend die Innenteile mit Wasser aus und entleeren Sie das Wasser, indem Sie den Ablaufstopfen an der vorderen Unterseite entfernen.
 4. Das Äußere des Eiswürfelbereiters sollte regelmäßig mit einer milden Spülmittellösung und warmem Wasser gereinigt werden.
 5. Trocknen Sie das Gerät innen und außen mit einem sauberen, weichen Tuch ab.
- Wenn das Gerät längere Zeit nicht benutzt wird, das Wasser vollständig ablassen und das Innere trocknen.

GEBRAUCH DES EISWÜRFELBEREITERS

1. Den Deckel öffnen, den Eiskorb herausnehmen und Wasser in den Tank gießen. Den Wasserstand unter der Wasserstandsmarkierung halten.
2. Drücken Sie die Taste „**ON/OFF**“ am Modul, um den Eisbereitungszyklus zu starten.
3. Der Eisbereitungszyklus dauert etwa 6 bis 13 Minuten, je nach gewählter Eiswürfelgröße und Raumtemperatur. Die empfohlene Raumtemperatur beträgt 10 °C bis 43 °C (50 °F bis 105 °F).
4. Wenn die Wasserpumpe kein Wasser fördern kann, stoppt der Eisbereiter automatisch und die Kontrollleuchte „**ADD WATER**“ leuchtet auf. Die Taste „**ON/OFF**“ drücken, Wasser bis zur Markierung für den maximalen Wasserstand einfüllen und die Taste „**ON/OFF**“ erneut drücken, um das Gerät wieder einzuschalten. Lassen Sie das Kältemittel im Kompressor mindestens 3 Minuten absetzen, bevor Sie das Gerät wieder einschalten.
5. Der Eiswürfelbereiter stoppt, wenn der Eiskorb voll ist und die Kontrollleuchte „**ICE FULL**“ leuchtet.

Warnung: Direkte Sonneneinstrahlung kann zu einer Fehlfunktion des InfrarotSensors führen. Wenn das Gerät nicht stoppt, obwohl Eiswürfel den Sensor blockieren, stellen Sie das Gerät an einen Ort ohne direkte Sonneneinstrahlung.

6. Wechseln Sie das Wasser im Wassertank alle 24 Stunden, um ein angemessenes Hygieneniveau zu gewährleisten.

Wenn das Gerät nicht verwendet wird, das Wasser aus dem Tank ablassen und den Tank trocknen.

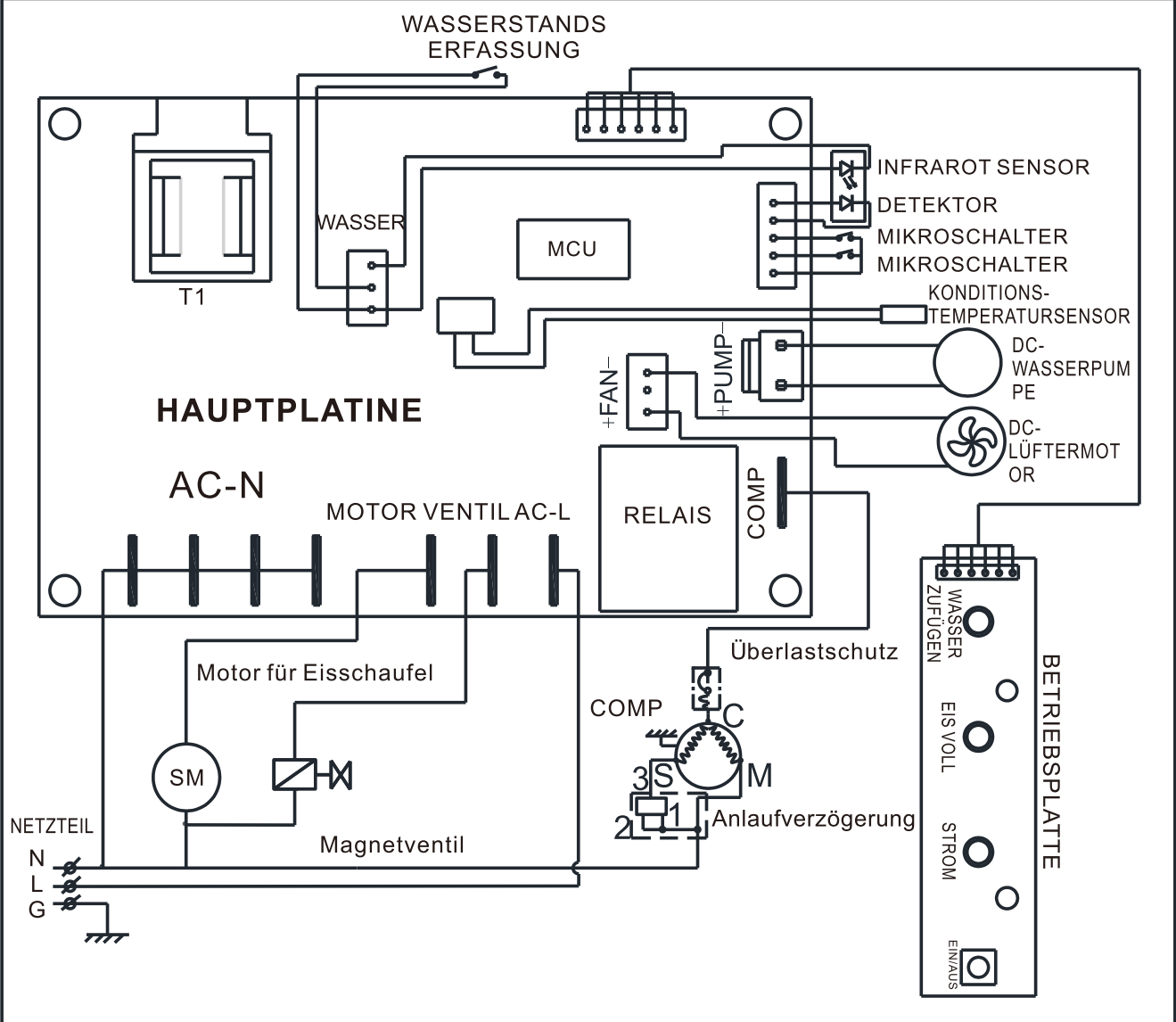
FEHLERBEHEBUNG

PROBLEM	MÖGLICHE URSACHE	LÖSUNG
Die Kontrollleuchte „ADD WATER“ leuchtet.	Wasser fehlt.	Den Eiswürfelbereiter ausschalten, Wasser nachfüllen und die Taste „ON/OFF“ erneut drücken, um den Eiswürfelbereiter wieder zu starten.
Die Kontrollleuchte „ICE FULL“ leuchtet.	Der Eisbehälter ist voll.	Eis aus dem Eiskorb entfernen. Wenn die Taste „ON/OFF“ 5 Sekunden lang gedrückt wird, kann das Gerät 10 Zyklen Eis herstellen, auch wenn die Kontrollleuchte „EIS“ leuchtet.
Die Eiswürfel kleben zusammen.	Der Eisbereitungszyklus dauert zu lange.	Stoppen Sie den Eiswürfelbereiter und starten Sie ihn erneut, wenn die Eiswürfel geschmolzen sind. Kleine Eiswürfelgröße wählen.
	Die Wassertemperatur im Innentank ist zu niedrig.	Ersetzen Sie das Wasser. Die empfohlene Wassertemperatur beträgt 40°F bis 90°F .
Der Eisbereitungszyklus ist normal, aber es bildet sich kein Eis.	Die Raumtemperatur oder die Wassertemperatur im Innentank ist zu hoch.	Die Umgebungstemperatur sollte 10 bis 43 °C (50 bis 105 °F) betragen, die Wassertemperatur sollte 8 bis 32°C (40 bis 90 °F) betragen.
	Das Kältemittel im Kühlsystem tritt aus.	Lassen Sie dies von einem qualifizierten Techniker überprüfen.
	Eine Leitung im Kühlsystem ist verstopft.	Lassen Sie dies von einem qualifizierten Techniker überprüfen.

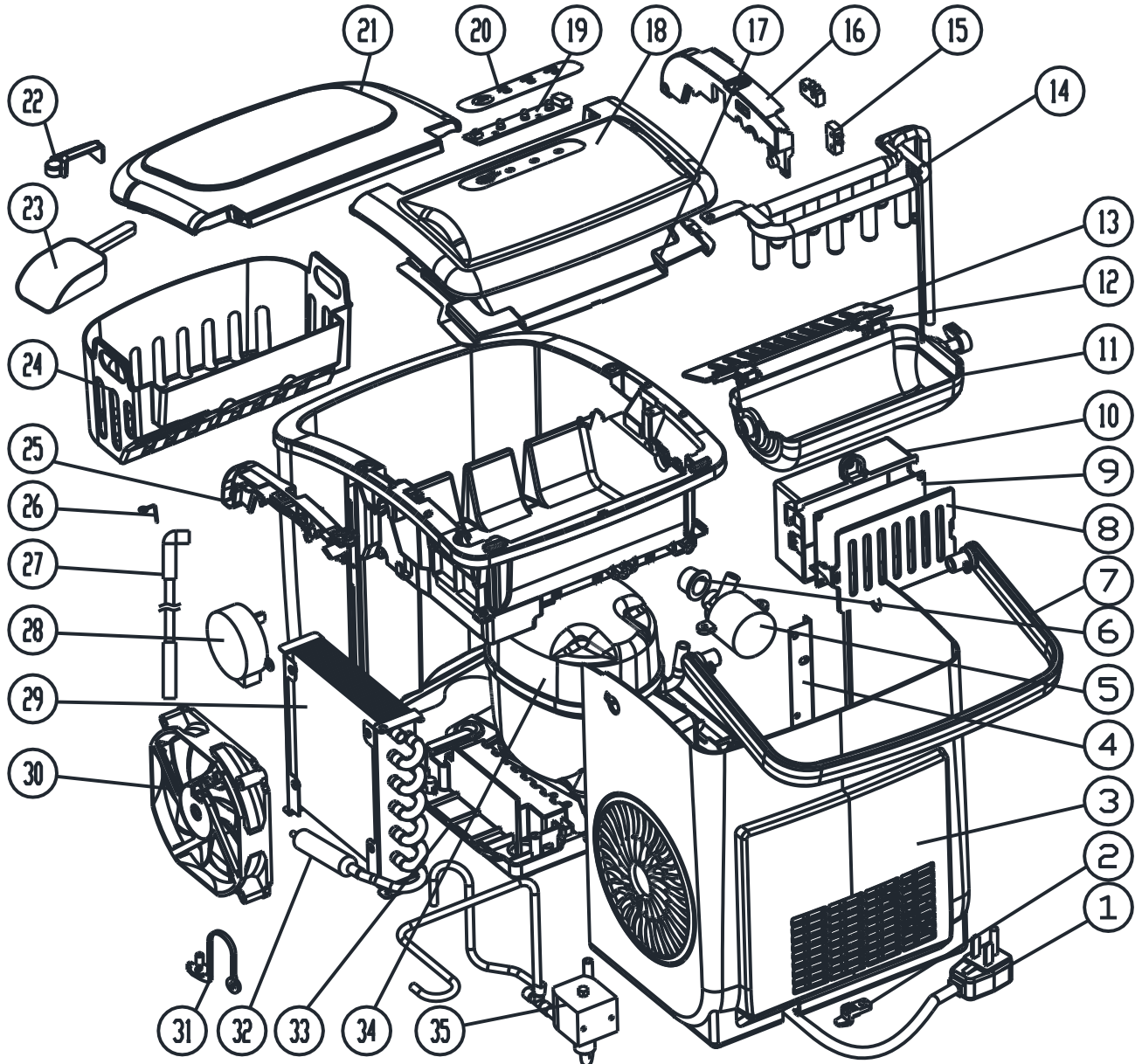
TECHNISCHE PARAMETER & SCHALTPLAN**TECHNISCHE PARAMETER**

Modell	800-154V90
Schutzart	I
Klima Typ	SN/N/ST/T
Strom	220-240V~50Hz
Strom für Eisherstellung	0,8A
Strom für Eisernte	1,0A
Kältemittel	R6000a/32g
Netto Gewicht	6,2kg
Treibmittel	C ₅ H ₁₀
Abmessungen (B x T x H)	222×294×290mm
Gehäuse	Kunststoff

SCHALTPLAN



EXPLOSIONSZEICHNUNGEN



S/N	Teilbeschreibung	Anzahl/Pro	S/N	Teilbeschreibung	Anzahl/Pro	S/N	Teilbeschreibung	Anzahl/Pro
1	Stromkabel	1	13	Eisschaufel	1	25	Innentankhalter, rechts	1
2	Kunststoffklammer	1	14	Verdampfer	1	26	Rostfreier Draht	1
3	Rückwand	1	15	Mikroschalter	2	27	Wasserzuleitung	1
4	Platte Rückenstütze	1	16	Innentankhalter, links	1	28	Synchronmotor	1
5	DC-Wasserpumpe	1	17	Bodenplatte hinten	1	29	Kondensator	1
6	Silikondichtung Pumpe	1	18	Oberes Modul hinten	1	30	DC-Lüftermotor	1
7	Handgriff	1	19	Display-Platine	1	31	Ablassstopfen aus Nylon	1
8	Deckel des Schaltkastens	1	20	Touchpad	1	32	Kupferrohr-Filter	1
9	Hauptplatine	1	21	Oberes Frontmodul	1	33	Kunststoffboden	1
10	Schaltkasten	1	22	Wasserfilter	1	34	Kompressor	1
11	Eisbereiter	1	23	Eisportionierer	1	35	Magnetventil	1
12	Eisportionierer Anschluss	2	24	Eiskorb	1	36	Interner Draht	1

IMPORTANTI ISTRUZIONI DI SICUREZZA

La vostra sicurezza e quella degli altri è molto importante.

Nel manuale e nell'apparecchio sono riportati molti messaggi importanti per la sicurezza. Leggere e rispettare sempre tutti i messaggi di sicurezza.

Questo è il simbolo di avviso di sicurezza:



Tutti i messaggi di sicurezza seguiranno il simbolo di avviso di sicurezza e la parola "PERICOLO" o "AVVERTENZA".



PERICOLO



AVVERTENZA

Queste parole significano:

Se non si seguono immediatamente le istruzioni, si può rimanere uccisi o gravemente feriti.

Tutti i messaggi di sicurezza ti indicano il potenziale pericolo, come ridurre le possibilità di infortunio e le conseguenze che possono verificarsi se non si seguono le istruzioni.

PREPARAZIONE DEL PRODUZIONE DI GHIACCIO

Quando si utilizzano apparecchi elettrici, è necessario seguire le precauzioni di sicurezza di base per ridurre il rischio di fire, scosse elettriche e lesioni a persone o cose. Leggere tutte le istruzioni prima di utilizzare qualsiasi apparecchio.

- Questo apparecchio può essere utilizzato da bambini a partire dagli 8 anni di età e da persone con ridotte capacità fisiche, sensoriali o mentali o con mancanza di esperienza e conoscenza, purché abbiano ricevuto supervisione o istruzioni sull'uso dell'apparecchio in condizioni di sicurezza e comprendano i rischi connessi. I bambini non devono giocare con l'apparecchio. La pulizia e la manutenzione da parte dell'utente non devono essere effettuate da bambini senza supervisione.
- Non mettere in funzione questo o qualsiasi altro apparecchio con un cavo danneggiato.
- Se il cavo di alimentazione è danneggiato, deve essere sostituito dal produttore o dal suo agente di assistenza o da una persona con le stesse qualifiche, al fine di evitare un pericolo.
- Questo fabbricatore di ghiaccio deve essere posizionato in modo che la spina sia accessibile.
- Collegare solo a prese adeguatamente polarizzate. Nessun altro apparecchio deve essere collegato alla stessa presa. Assicurarsi che la spina sia completamente inserita nella presa.
- Non far passare il cavo di alimentazione su moquette o altri isolanti termici. Non coprire il cavo. Tenere il cavo lontano da aree di traffico e non immergerlo in acqua.
- Si sconsiglia l'uso di una prolunga, poiché potrebbe surriscaldarsi e diventare un rischio di incendio. Se è necessario utilizzare una prolunga, utilizzare un cavo di dimensioni minime di 0,75 mm² e una spina di almeno 16A/250V~.
- Scollegare la spina del fabbricatore di ghiaccio prima di pulire, riparare o eseguire interventi di manutenzione.
- Fare attenzione e usare una supervisione ragionevole quando l'apparecchio viene usato in prossimità di bambini.
- Non utilizzare il fabbricatore di ghiaccio all'aperto. Posizionare il fabbricatore di ghiaccio lontano dalla luce diretta del sole e assicurarsi che vi sia uno spazio di almeno 10 cm tra il retro dell'apparecchio e la parete. Mantenere una distanza minima di 10 cm su ciascun lato dell'apparecchio.
- Non pulire il fabbricatore di ghiaccio con liquidi infiammabili. I fumi possono creare un rischio di incendio o di esplosione.
- Non rovesciarsi.
- Se il fabbricatore di ghiaccio viene portato dall'esterno in inverno, lasciarlo riscaldare per qualche ora a temperatura ambiente prima di collegarlo.
- Questo apparecchio deve essere collegato a terra.
- Non conservare in questo apparecchio sostanze esplosive come bombolette spray con propellente infiammabile.

- Questo apparecchio è destinato all'uso in applicazioni domestiche e simili, come ad esempio
 - aree di cucina in negozi, uffici e altri ambienti di lavoro;
 - case coloniche e da clienti di alberghi, motel e altri ambienti di tipo residenziale;
 - ambienti di tipo bed and breakfast;
 - catering e applicazioni simili non al dettaglio.



Attenzione: Rischio di materiali infiammabili utilizzati.

Attenersi alle norme locali per lo smaltimento dell'apparecchio per i suoi gas combustibili.

- **AVVERTENZA:** Mantenere libere da ostruzioni le aperture di ventilazione nell'involucro dell'apparecchio o nella struttura incorporata.
- **AVVERTENZA:** non danneggiare il circuito del refrigerante.
- **AVVERTENZA:** Non utilizzare dispositivi meccanici o altri mezzi per accelerare il processo di sbrinamento o di raccolta del ghiaccio, diversi da quelli raccomandati dal produttore.
- **AVVERTENZA:** non utilizzare altri tipi di apparecchi elettrici all'interno del fabbricatore di ghiaccio.
- **AVVERTENZA:** riempire solo con acqua potabile.
- **AVVERTENZA:** quando si posiziona l'apparecchio, assicurarsi che il cavo di alimentazione non rimanga incastrato o danneggiato.
- **AVVERTENZA:** non collocare prese multiple o alimentatori portatili sul retro dell'apparecchio.
- Per evitare la contaminazione degli alimenti, rispettare le seguenti istruzioni:
 - L'apertura prolungata dello sportello può provocare un aumento significativo della temperatura negli scomparti dell'apparecchio.
 - Pulire regolarmente le superfici che possono entrare in contatto con gli alimenti e i sistemi di drenaggio accessibili.
 - Pulire i serbatoi dell'acqua se non sono stati utilizzati per 48 ore; sciacquare l'impianto idrico collegato alla rete idrica se l'acqua non è stata prelevata per 5 giorni.

IMPORTANTE: I fili di questo cavo di rete sono colorati secondo il seguente codice:

Verde o Verde con una striscia gialla: collegamento a terra

Blu: neutro

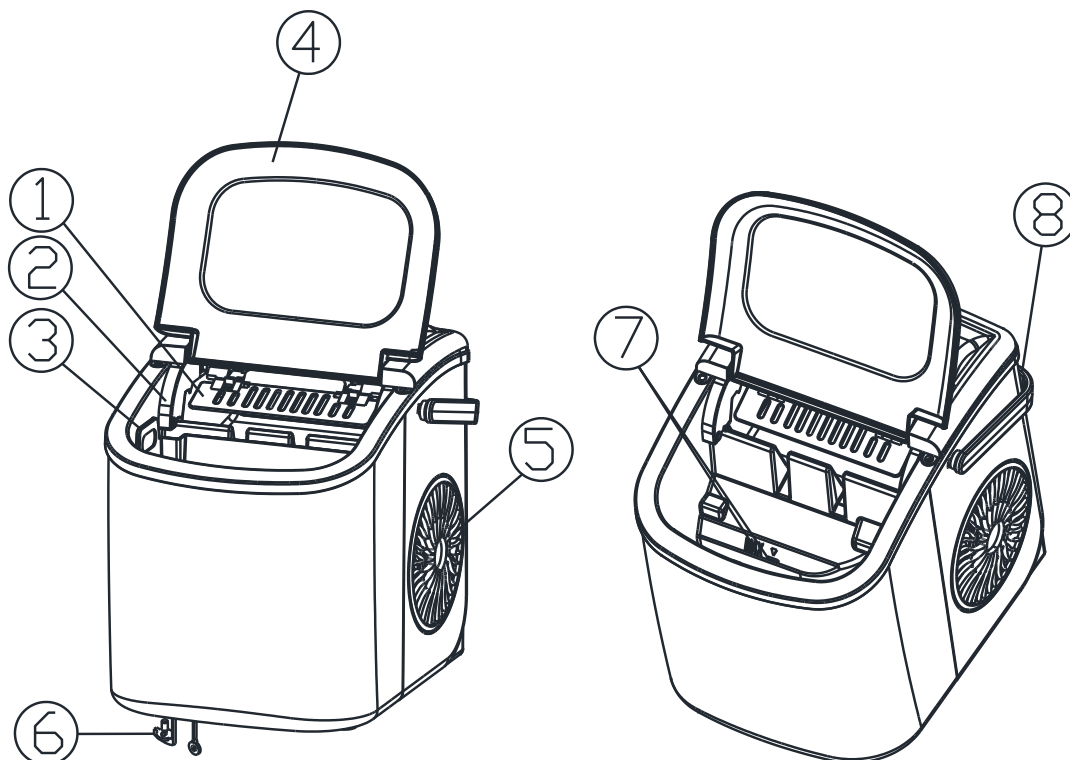
Marrone: corrente

Per evitare rischi dovuti all'instabilità dell'apparecchio, questo deve essere collocato su una superficie piana o uniforme.

CONOSCERE LA TUA MACCHINA

Istruzioni Generali

1. aletta per il ghiaccio.
 2. ensore ghiaccio pieno
 3. aschetta da ghiaccio
 4. operchio superiore con finestra trasparente
 5. carico dell'aria
 6. Tappo di scarico dell'acqua: sul lato anteriore destro dell'unità.
 7. IVELLO MASSIMO DELL'ACQUA: -----▼-----
- Rimuovendo la Vaschetta da ghiaccio, puoi vedere il segno del livello dell'acqua.*
8. aniglia.



Programma automatico di autopulizia

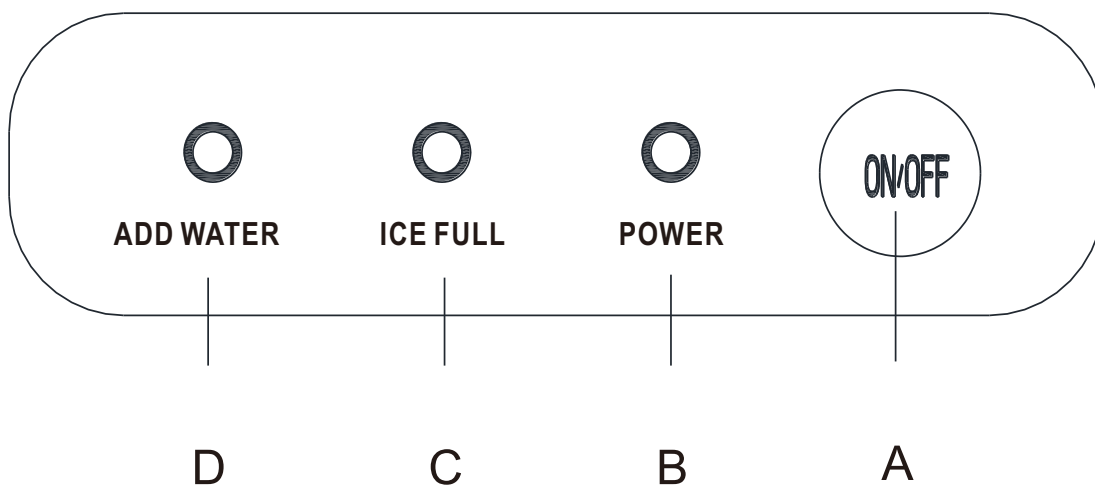
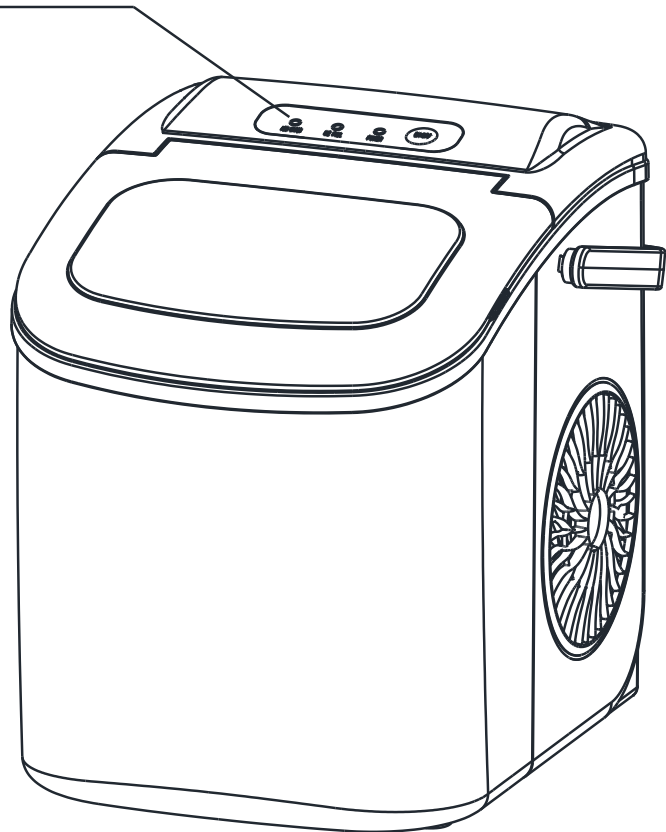
Accendere l'apparecchio, premere il pulsante "ON/OFF" sul pannello di controllo per più di 5 secondi, per entrare nel programma di autopulizia che richiede 30 minuti; l'indicatore "ICE FULL, ADD WATER" lampeggia alternativamente durante la pulizia. Dopo la pulizia, scaricare l'acqua dalla vasca interna attraverso l'uscita di drenaggio sul fondo della macchina.

PROCEDURE OPERATIVE & MANUTENZIONE**Posizione del pannello di controllo e Funzioni**

Pannello di controllo: Facile da usare, funzioni visibili e impostazione del display touch.

- A. Pulsante per accendere/spegnere l'apparecchio.
- B. Indicatore di Alimentazione
- C. Indicatore di ghiaccio pieno
- D. Indicatore di mancanza d'acqua

PANNELLO CONTROLLO



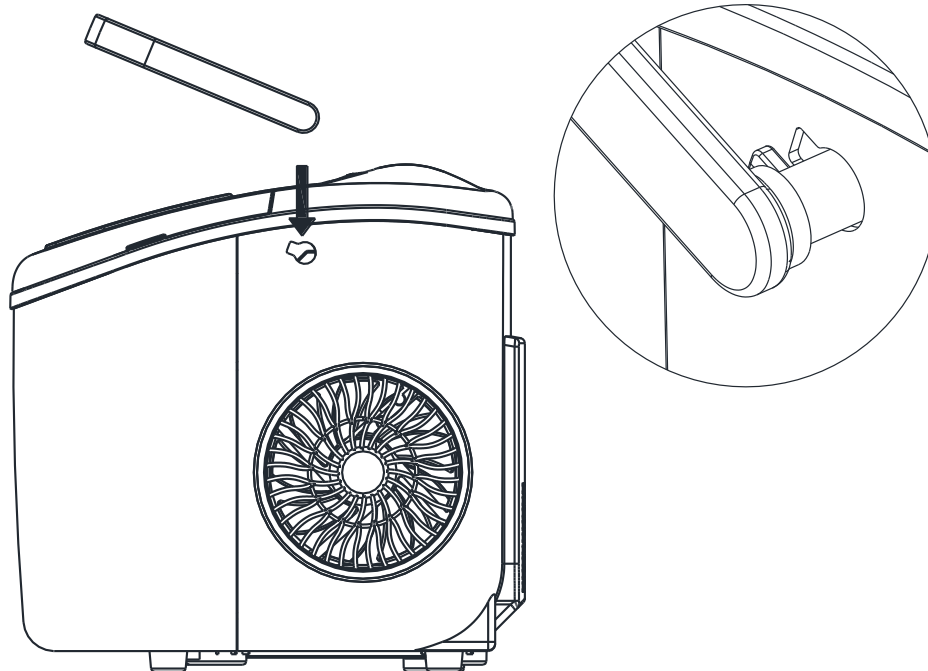
DISIMBALLAGGIO DELLA MACCHINA PER IL GHIACCIO

1. Rimuovere l'imballaggio esterno e interno. Controllare se all'interno sono presenti la vaschetta da ghiaccio e la paletta per il ghiaccio. Se mancano dei pezzi, contattare il nostro servizio clienti.
2. Rimuovere i nastri di fissaggio per la paletta da ghiaccio, la vaschetta da ghiaccio e la spatola per il ghiaccio. Pulire il serbatoio e la vaschetta da ghiaccio.
3. Collocare la macchina per il ghiaccio su un piano da lavoro e privo di luce solare diretta e di altre fonti di calore (ad es. stufa, forno, termosifone). Assicurarsi che vi sia uno spazio di almeno 4 pollici tra il retro e i lati sinistro e destro della macchina e la parete.
4. Lasciare riposare il fluido refrigerante per un'ora prima di collegare la macchina per il ghiaccio.
5. L'apparecchio deve essere posizionato in modo che la spina sia accessibile.

AVVERTENZA: riempire solo con acqua potabile. Utilizzare solo acqua da bere.

INSTALLAZIONE DELLA MANIGLIA

Ruotare la maniglia con la stessa angolazione del foro di montaggio sulla macchina, inserirla nella macchina.



COLLEGAMENTO DELLA TUA MACCHINA PER IL GHIACCIO



PERICOLO

L'uso improprio della spina con messa a terra può comportare il rischio di scosse elettriche. Se il cavo di alimentazione è danneggiato, chiamare il nostro servizio clienti.

1. Questo apparecchio deve essere correttamente collegato a terra per la vostra sicurezza. Il cavo di alimentazione di questo apparecchio è dotato di una spina a tre poli che si abbina alle prese a muro standard a tre poli per ridurre al minimo la possibilità di scosse elettriche.

2. Collegare l'apparecchio a una presa a muro esclusiva, correttamente installata e dotata di messa a terra. Non tagliare o rimuovere in nessun caso il terzo polo (terra) dal cavo di alimentazione. Per qualsiasi domanda relativa all'alimentazione e/o alla messa a terra, rivolgersi a un elettricista certificato.
3. Questo apparecchio richiede una presa elettrica standard da 220-240Volt, 50Hz con una buona messa a terra.

PULIZIA E MANUTENZIONE DELLA TUA MACCHINA PER IL GHIACCIO

Prima di UTILIZZARE LA TUA MACCHINA PER IL GHIACCIO, si raccomanda di pulirla accuratamente.

1. Estrarre la Vaschetta da ghiaccio.
2. Pulire l'interno con un detergente diluito, acqua calda e un panno morbido.
3. Utilizzare l'acqua per sciacquare le parti interne e scaricare l'acqua staccando il tappo di scarico sul lato anteriore inferiore.
4. L'esterno del macchina per il ghiaccio deve essere pulito regolarmente con una soluzione detergente delicata e acqua calda.
5. Asciugare l'interno e l'esterno con un panno morbido e pulito.

Quando la macchina non viene utilizzata per un lungo periodo, scaricare completamente l'acqua e asciugare l'interno.

UTILIZZO DELLA TUA MACCHINA PER IL GHIACCIO

1. Aprire il coperchio, rimuovere la vaschetta da ghiaccio e versare l'acqua nel serbatoio. Mantenere il livello dell'acqua al di sotto il segno di livello.
2. Premere il pulsante "**ON/OFF**" sul pannello di controllo per avviare il ciclo di produzione del ghiaccio.
3. Il ciclo di produzione del ghiaccio dura da 6 a 13 minuti circa, a seconda delle dimensioni dei cubetti e della temperatura ambiente. La temperatura ambiente consigliata è compresa tra 10e 43(50°F e 105°F).
4. Se la pompa dell'acqua non riesce a sgorgare l'acqua, la macchina per il ghiaccio si arresta automaticamente e si accende l'indicatore "**ADD WATER**". Premere il pulsante "**ON/OFF**", riempire l'acqua fino al segno di livello massimo e premere nuovamente il pulsante "**ON/OFF**" per riaccendere l'apparecchio. Lasciare che il liquido refrigerante all'interno del compressore si depositi per almeno 3 minuti prima di riavviarlo.
5. La macchina per il ghiaccio si ferma quando la vaschetta da ghiaccio è piena e l'indicatore "**ICE FULL**" si accende.

AVVERTENZA: La luce diretta del sole o il suo riflesso possono causare il malfunzionamento del sensore a infrarossi. Se l'apparecchio non si ferma anche se i cubetti di ghiaccio ostruiscono il sensore, spostare l'apparecchio in un luogo privo di luce solare.

6. Cambiare l'acqua nel serbatoio ogni 24 ore per garantire un livello igienico ragionevole.

Se l'apparecchio non viene utilizzato, scaricare tutta l'acqua e asciugare il serbatoio.

RISOLUZIONE DEI PROBLEMI

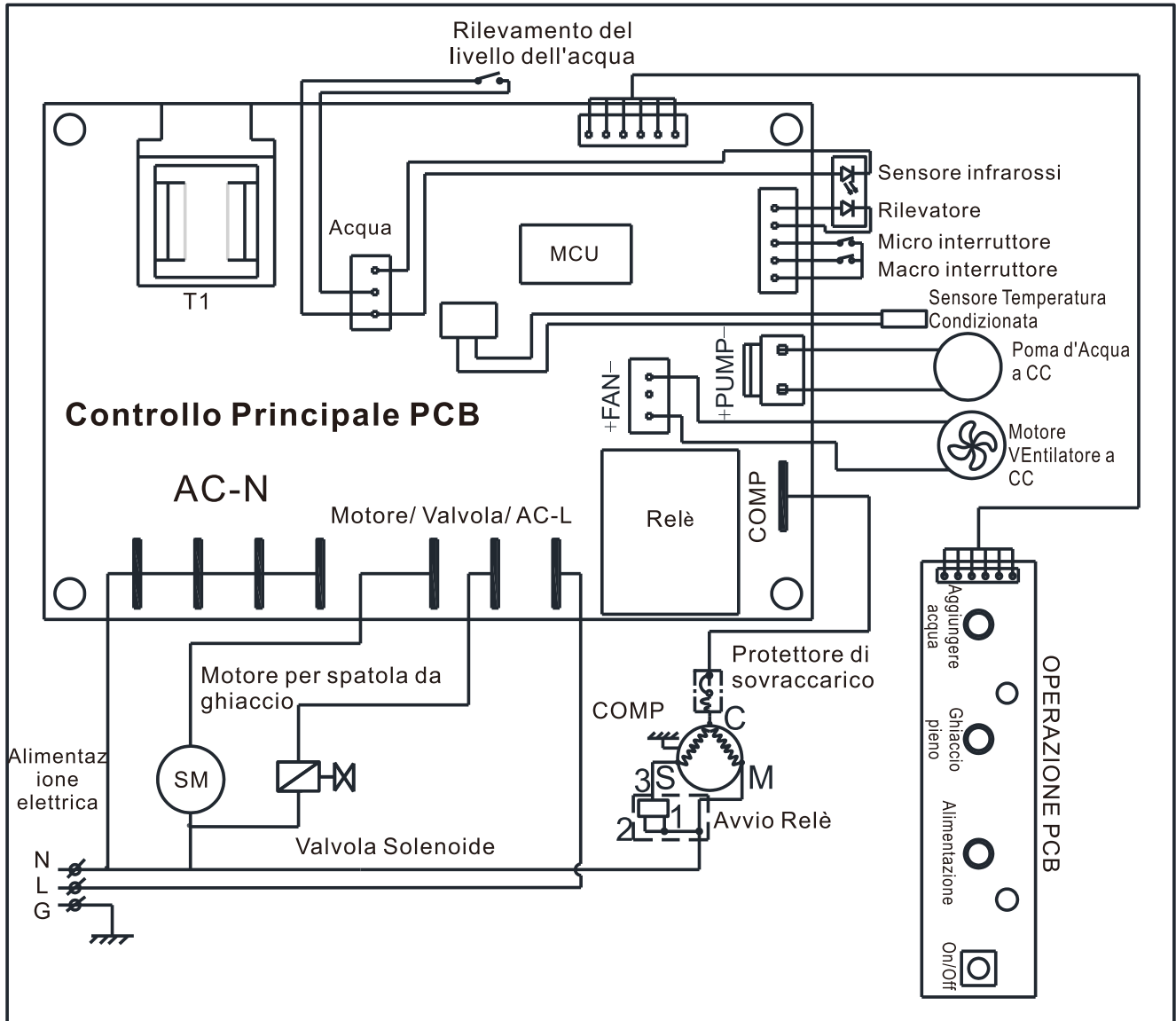
PROBLEMI	CAUSE POSSIBILI	SOLUZIONI
L'indicatore "ADD WATER" è acceso.	Mancanza di acqua.	Interrompere la macchina per il ghiaccio, riempire d'acqua e premere nuovamente il pulsante "ON/OFF" per riavviare l'apparecchio.
L'indicatore "ICE FULL" è acceso.	Il ghiaccio è pieno nella vaschetta.	Rimuovere il ghiaccio dalla Vaschetta da ghiaccio. Tenere premuto il pulsante "ON/OFF" per 5 secondi, l'apparecchio può produrre ghiaccio per 10 cicli anche se l'indicatore "Ghiaccio" è acceso.
I cubetti di ghiaccio si attaccano tra loro.	Il ciclo di produzione del ghiaccio è troppo lungo.	Fermare la macchina per il ghiaccio e riavviarlo quando i cubetti di ghiaccio si sono sciolti. Selezionare la selezione di cubetti di ghiaccio di piccole grandezze.
	La temperatura dell'acqua nel serbatoio interno è troppo bassa.	Sostituire l'acqua. Temperatura dell'acqua consigliata 40°F-90°F.
Il ciclo di produzione del ghiaccio è normale, ma non si forma ghiaccio.	La temperatura ambiente o la temperatura dell'acqua nel serbatoio interno è troppo alta.	La temperatura ambiente deve essere di 10-43°C (50-105°F) , la temperatura dell'acqua deve essere di 8-32°C (40°F-90°F).
	Il refrigerante nel sistema di raffreddamento perde.	Verificare da parte di un tecnico qualificato.
	Il tubo del sistema di raffreddamento è bloccato.	Verificare da parte di un tecnico qualificato.

PARAMETRI TECNICI & DIAGRAMMA DI CIRCUITO

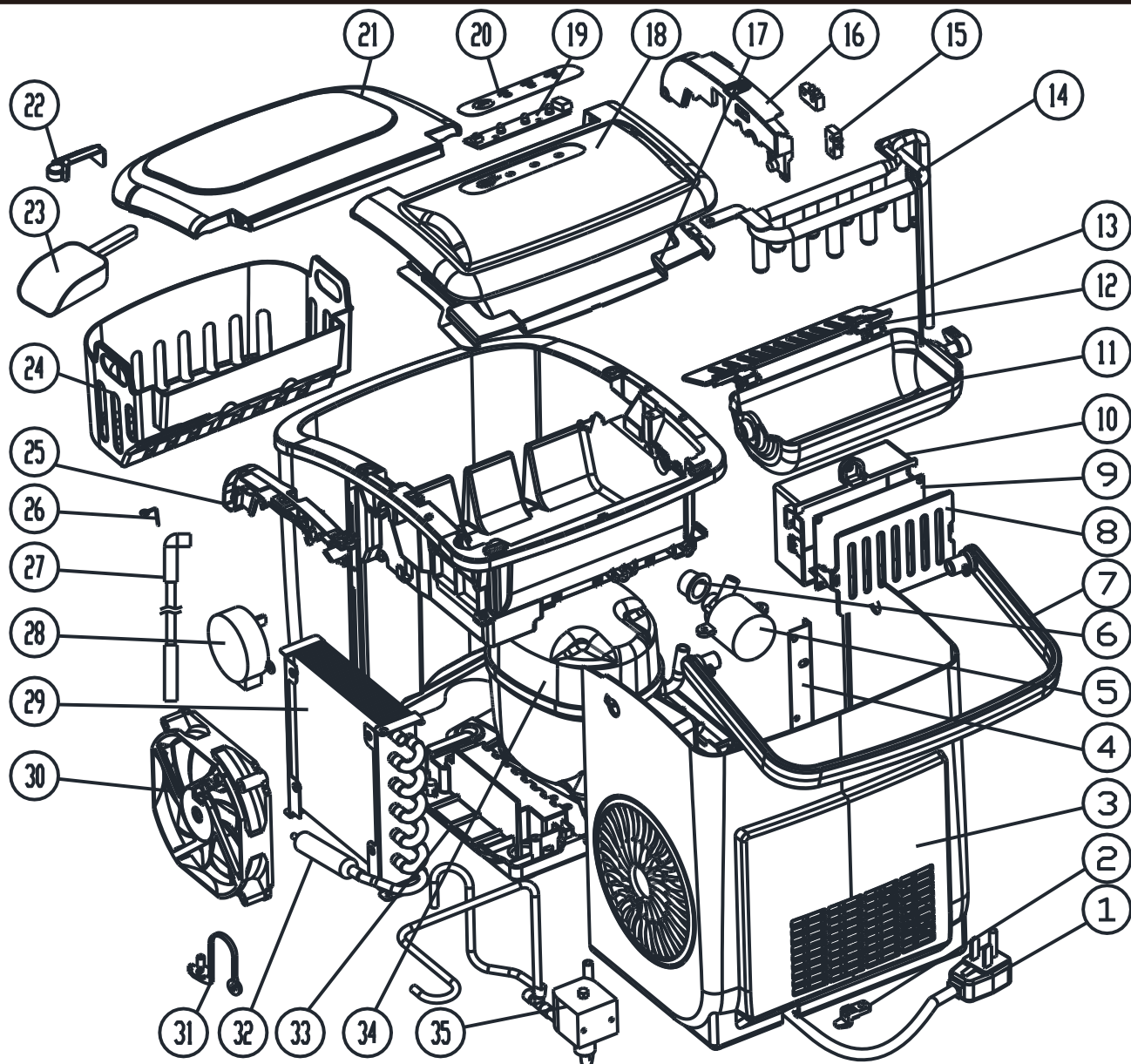
PARAMETRI TECNICI

Modello	800-154V90
Tipo di protezione	I
Tipo di climatizzazione	SN/N/ST/T
Potenza	220-240V~50Hz
Corrente di produzione del ghiaccio	0,8A
Corrente di scioglimento del ghiaccio	1,0A
Refrigerante	R6000a/32g
Peso netto	6,2kg
Vesicante	C ₅ H ₁₀
Dimensioni (L * P * H)	222×294×290mm
Involucro	Acciaio inossidabile

DIAGRAMMA DI CIRCUITO



DISEGNI ESPLOSI



S/N	Descrizione parti	Qtà /Per	S/N	Descrizione parti	Qtà /Per	S/N	Descrizione parti	Qtà /Per
1	Cavo di alimentazione	1	13	Spatola ghiaccio	1	25	Staffa interna del serbatoio, Destra	1
2	Grafetta in plastica	1	14	Evaporatore	1	26	Filo di acciaio inossidabile	1
3	Pannello posteriore	1	15	Micro interruttore	2	27	Tubo fornitura acqua	1
4	Supporto pannello posteriore	1	16	Staffa interna del serbatoio, Sinistra	1	28	Motore sincrono	1
5	Pompa acqua a CC	1	17	Pannello inferiore posteriore	1	29	Condensatore	1
6	Guarnizione pompa in silicone	1	18	Pannello superiore posteriore	1	30	Motore ventilatore CC	1
7	Maniglia	1	19	Display PCB	1	31	Tappo di scarico in nylon	1
8	Coperchio della scatola controllo	1	20	Touch pad	1	32	Filtro del tubo in rame	1
9	PCB principale	1	21	Pannello superiore anteriore	1	33	Fondo in plastica	1
10	Scatola controllo	1	22	Filtro acqua	1	34	Compressore	1
11	Scatola per produzione ghiaccio	1	23	Paletta da ghiaccio	1	35	Valvola elettricomagnetica	1
12	Connettore per spatola ghiaccio	2	24	Vaschetta da ghiaccio	1	36	Filo interno	1

UK

If you have any questions, please contact our customer care center.

Our contact details are below:



0044-800-240-4004



enquiries@mhstar.co.uk

IMPORTER ADDRESS:

MH STAR UK LTD

Unit 27, Perivale Park,

Horsenden lane South

Perivale, UB6 7RH

MADE IN CHINA

ES

Si tiene alguna pregunta, comuníquese con nuestro Centro de Atención al Cliente.

Nuestros datos de contacto son los siguientes:



0034-931294512



atencioncliente@aosom.es

Importador/Fabricante/REP:

Spanish Aosom, S.L.

C/ Roc Gros, N° 15. 08550, Els Hostalets de Balenyà, Spain.

B66295775

atencioncliente@aosom.es

TEL: 931294512

HECHO EN CHINA

FR

Si vous avez la moindre question, veuillez contacter notre centre d'assistance à la clientèle.

Nos coordonnées sont les suivantes:



0033-1-84166106



aosom@mhfrance.fr

Importé par/Fabricant/REP:

MH France

2,rue Maurice Hartmann

92130Issy-les-Moulineaux

France

Fabriqué en Chine

PT

Se tiver alguma dúvida, por favor contacte o nosso Centro de Atendimento ao Cliente.

Os nossos dados de contacto são os seguintes:



0034-931294512



info@aosom.pt.

IMPORTADOR:

SPANISH AOSOM, S.L

C.ROC GROS N.15, 08550. ELS HOSTALETS DE BALENYÀ

TEL: 931294512 (SEG-SEX DAS 7:30H ÀS 16:30H)

INFO@AOSOM.PT

WWW.AOSOM.PT

DE

Wenn Sie Fragen haben, wenden Sie sich bitte an unser Kundendienstzentrum.

Unsere Kontaktdaten stehen unten:



0049-0(40)-87408465



service@aosom.de

Importeur/Hersteller/REP:

MH Handel GmbH

Wendenstraße 309

D-20537 Hamburg

Germany

IN CHINA HERGESTELLT

IT

In caso di dubbio, si prega di contattare il nostro centro assistenza clienti.

I nostri dettagli di contatto sono di seguito:



0039-0249471447



clienti@aosom.it

IMPORTATO DA/Produttore/REP:

AOSOM Italy srl

Centro Direzionale Milanofiori

Strada 1 Palazzo F1

20057 Assago (MI)

P.1.: 08567220960

FATTO IN CINA



FR

Cet appareil,
ses accessoires,
cordons et batteries
se recyclent

REPRISE
À LA LIVRAISON



OU

À DÉPOSER
EN MAGASIN



OU

À DÉPOSER
EN DÉCHÈTERIE



Points de collecte sur www.quefairedemesdechets.fr
Privilégiez la réparation ou le don de votre appareil !

Aosom