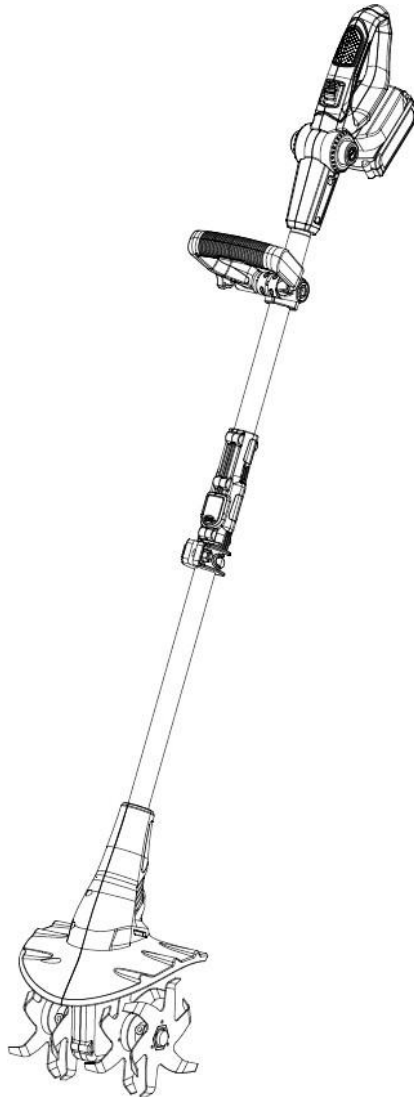




IN251200147V01_UK_FR_ES_DE_IT_PL_RO

84H-755V70_84H-755V90



EN_IMPORTANT, RETAIN FOR FUTURE REFERENCE: READ CAREFULLY.

FR_IMPORTANT: A LIRE ATTENTIVEMENT ET À CONSERVER POUR CONSULTATION ULTÉRIEURE.

ES_IMPORTANTE, LEA Y GUARDE PARA FUTURAS REFERENCIAS.

DE_WICHTIG! SORFGFÄLTIG LESEN UND FÜR SPÄTERES NACHSCHLAGEN AUFBEWAHREN.

**IT_IMPORTANTE! CONSERVARE IL PRESENTE MANUALE PER FUTURO RIFERIMENTO E
LEggerlo ATTENTAMENTE.**

PL_WAŻNE, PRZECHOWAJ DO WYKORZYSTANIA W PRZYSZŁOŚCI: PRZECZYTAJ UWAŻNIE.

RO_IMPORTANT, PĂSTRAȚI PENTRU REFERINȚĂ VIITOARE: CITIȚI CU ATENȚIE.

Contents

User manual

Read the instructions thoroughly before operating the tool , and keep this manual for future reference

Technical data

Intndeduse

Explanation of safety symbols

Safety instructions

Assembly Instructions

Maintenance



A x 1



B x 1



C x 1



D x 2

TECHNICAL DATA

Model	ST1902
Voltage	20VDC
Blade strokes (no load):	250/min
Max.Working width(mm):	200mm
Max.Working depth(mm):	80mm

INTENDED USE

For the Device:

This cordless rotary tiller has a quiet operation, and it starts immediately. It has been designed specifically for the garden, and you should not use it for any other purpose. It is used to prepare a garden plot for planting by breaking up the dirt and saves you from labor. Its operation is quite powerful and eco-friendly as it does not emit gases or odor. This tool is intended for domestic use only. It can be used in yards, gardens, or other areas where you need to perform planting.

Applications of Cordless Rotary Tiller

It has max.250 RPM and 24 steel angled tines can cultivate up to 200mm wide and 80mm deep. This device can cut through any hard clay or soil smoothly and provides unmatched versatility. You can use it not only to plow the soil but also to control the weed growth, so you get a beautiful garden.

EXPLANATION OF SAFETY SYMBOLS



To reduce the risk of injury, user must read instruction manual



SAFETY ALERT – indicate a precaution, a warning or a danger.



WARNING! Keep all persons, especially children and domestic animals, at a safe distance of at least 15m, when operating the pole saw.



Do not expose to rain.



Wear protective gloves



Wear eye protection



Caution! Keep hands and feet away from the working tool!



Wear dust mask



Thrown objects can ricochet and result in personal injury or property damage.



Wear hearing protection.

IMPORTANT:

Read these operating instructions carefully before installing and operating the machine. Use these operating instructions to familiarize yourself with the machine, its correct use and the safety instructions. Improper use of the machine can lead to injuries. Please keep these operating instructions in a safe place for future reference.

Safety Instructions**General power tool safety warnings**

WARNING Read all safety warnings, instructions, illustrations and specifications provided with this power tool. Failure to follow all instructions listed below may result in electric

shock, fire and/or serious injury. Save all warnings and instructions for future reference. The term "power tool" in the warnings refers to your mains-operated (corded) power tool or battery-operated (cordless) power tool.

1) Work area safe

- a) Keep work area clean and well lit. Cluttered or dark areas invite accidents.
- b) Do not operate power tools in explosive atmospheres, such as in the presence of flammable liquids, gases or dust. Power tools create sparks which may ignite the dust or fumes.
- c) Keep children and bystanders away while operating a power tool.

Distractions can cause you to lose control.

2) Electrical safe

- a) Power tool plugs must match the outlet. Never modify the plug in any way. Do not use any adapter plugs with earthed (grounded) power tools. Unmodified plugs and matching outlets will reduce risk of electric shock.
- b) Avoid body contact with earthed or grounded surfaces, such as pipes, radiators, ranges and refrigerators. There is an increased risk of electric shock if your body is earthed or grounded.
- c) Do not expose power tools to rain or wet conditions. Water entering a power tool will increase the risk of electric shock.
- d) Do not abuse the cord. Never use the cord for carrying, pulling or unplugging the power tool. Keep cord away from heat, oil, sharp edges or moving parts. Damaged or entangled cords increase the risk of electric shock.
- e) When operating a power tool outdoors, use an extension cord suitable for outdoor use. Use of a cord suitable for outdoor use reduces the risk of electric shock.
- f) If operating a power tool in a damp location is unavoidable, use a residual current device (RCD) protected supply. Use of an RCD reduces the risk of electric shock.

3) Personal safe

- a) Stay alert, watch what you are doing and use common sense when operating a power tool. Do not use a power tool while you are tired or under the influence of drugs, alcohol or medication. A moment of inattention while operating power tools may result in serious personal injury.
- b) Use personal protective equipment. Always wear eye protection. Protective equipment such as a dust mask, non-skid safety shoes, hard hat or hearing protection used for appropriate conditions will reduce personal injuries.
- c) Prevent unintentional starting. Ensure the switch is in the off-position before connecting to power source and/or battery pack, picking up or carrying the tool. Carrying power tools with your finger on the switch or energising power tools that have the switch on invites accidents.
- d) Remove any adjusting key or wrench before turning the power tool on. A wrench or a key left attached to a rotating part of the power tool may result in personal injury.
- e) Do not overreach. Keep proper footing and balance at all times. This enables better control of the power tool in unexpected situations.
- f) Dress properly. Do not wear loose clothing or jewellery. Keep your hair and clothing away from moving parts. Loose clothes, jewellery or long hair can be caught in moving parts.

g) If devices are provided for the connection of dust extraction and collection facilities, ensure these are connected and properly used. Use of dust collection can reduce dust-related hazards.

h) Do not let familiarity gained from frequent use of tools allow you to become complacent and ignore tool safety principles. A careless action can cause severe injury within a fraction of a second

4) Power tool use and care

a) Do not force the power tool. Use the correct power tool for your application. The correct power tool will do the job better and safer at the rate for which it was designed.

b) Do not use the power tool if the switch does not turn it on and off. Any power tool that cannot be controlled with the switch is dangerous and must be repaired.

c) Disconnect the plug from the power source and/or remove the battery pack, if detachable, from the power tool before making any adjustments, changing accessories, or storing power tools. Such preventive safety measures reduce the risk of starting the power tool accidentally.

d) Store idle power tools out of the reach of children and do not allow persons unfamiliar with the power tool or these instructions to operate the power tool. Power tools are dangerous in the hands of untrained users.

e) Maintain power tools and accessories. Check for misalignment or binding of moving parts, breakage of parts and any other condition that may affect the power tool's operation. If damaged, have the power tool repaired before use. Many accidents are caused by poorly maintained power tools.

f) Keep cutting tools sharp and clean. Properly maintained cutting tools with sharp cutting edges are less likely to bind and are easier to control.

g) Use the power tool, accessories and tool bits etc. in accordance with these instructions, taking into account the working conditions and the work to be performed. Use of the power tool for operations different from those intended could result in a hazardous situation.

h) Keep handles and grasping surfaces dry, clean and free from oil and grease. Slippery handles and grasping surfaces do not allow for safe handling and control of the tool in unexpected situations.

5) Battery tool use and care

a) Recharge only with the charger specified by the manufacturer. A charger that is suitable for one type of battery pack may create a risk of fire when used with another battery pack.

b) Use power tools only with specifically designated battery packs. Use of any other battery packs may create a risk of injury and fire.

c) When battery pack is not in use, keep it away from other metal objects, like paper clips, coins, keys, nails, screws or other small metal objects, that can make a connection from one terminal to another. Shorting the battery terminals together may cause burns or a fire.

d) Under abusive conditions, liquid may be ejected from the battery; avoid contact. If contact accidentally occurs, flush with water. If liquid contacts eyes, additionally seek medical help. Liquid ejected from the battery may cause irritation or burns.

e) Do not use a battery pack or tool that is damaged or modified. Damaged or modified batteries may exhibit unpredictable behaviour resulting in fire, explosion or risk of injury.

f) Do not expose a battery pack or tool to fire or excessive temperature. Exposure to fire or temperature above 130 °C may cause explosion.

g) Follow all charging instructions and do not charge the battery pack or tool outside the temperature range specified in the instructions. Charging improperly or at temperatures outside the specified range may damage the battery and increase the risk of fire.

6) Service

a) Have your power tool serviced by a qualified repair person using only identical replacement parts. This will ensure that the safety of the power tool is maintained.

b) Never service damaged battery packs. Service of battery packs should only be performed by the manufacturer or authorized service providers.

WARNING!

When using the machine, the safety rules must be followed. For your own safety and that of bystanders, please read these instructions before operating the machine. Please keep the instructions safe for later use. Safety instructions for cordless rotary tiller

Warnings

Read and understand the owner's manual. Pay particular attention to all sections regarding safety.

1. Always keep a firm grip on both handles while the tines are moving. **BE AWARE!!** The tines may coast after the triggers are released. Make sure tines have come to a complete stop before letting go of the tiller.
2. Always maintain a firm footing and good balance. Do not overreach while operating the tiller. Before you start to use the tiller, check the work area for obstacles that might cause you to lose your footing, balance or control of the machine.
3. Thoroughly inspect the area where equipment is to be used and remove all objects, which can be thrown by the machine.
4. Always keep the area clear of children, pets, and bystanders.
5. Always stay alert. Watch what you are doing and use common sense. Do not operate unit when fatigued.
6. Always dress properly. Do not wear loose clothing or jewelry as they might get caught in moving parts. Use sturdy gloves. Gloves reduce the transmission of vibration to your hands. Prolonged exposure to vibration can cause numbness and other ailments.
7. While working, always wear substantial footwear and long trousers. Do not operate the equipment when barefoot or while wearing open sandals.
8. Always wear eye protection. Eye protection must meet ANSI Z87.1.
9. Start the tiller carefully, according to the instructions on page 8.
10. Keep all nuts, bolts, and screws tight to be sure the equipment is in a safe working condition.
11. Use extreme caution when reversing or pulling the machine towards you.
12. Work only in daylight or good artificial light.
13. Always be sure of your footing on slopes.
14. Exercise extreme caution when changing direction on slopes.
15. Always keep a safe distance between two or more people when working together.
16. Always inspect your unit before each use and ensure that all handles, guards, and fasteners are secure, operating, and in place. Be sure that all electrical cords are not damaged or broken.
17. Always maintain and examine your tiller with care. Follow maintenance instructions given in the manual.
18. Always store tiller in a sheltered area (a dry place), not accessible to children.

Warnings

1. Don't use tiller with one hand. Keep both hands on handles with fingers and thumbs encircling the grips when the tines are moving?
2. Don't overreach. Keep a good footing at all times.
3. Don't run with the machine, walk.
4. Don't work on excessively steep slopes.
5. Don't attempt to clear tines while they are moving. Never try to remove jammed material before unplugging the cord and making sure the tines have stopped completely.
6. Don't allow children or incapable people to operate this tiller.
7. Don't operate while under the influence of alcohol or drugs.
8. Don't attempt to repair this tiller. Have repairs made by a qualified dealer or repairman. Make sure that only original MANTIS parts are used.
9. Don't run the tiller in rain or wet conditions.

ASSEMBLY INSTRUCTIONS For Your Safety
Warning! Remove the battery pack before cleaning the tool

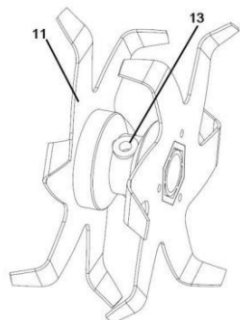


Fig.1

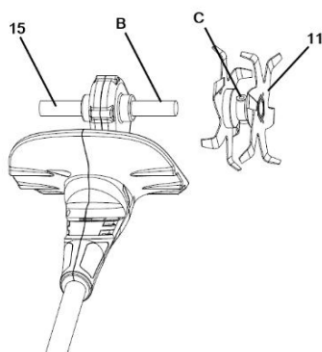


Fig.2

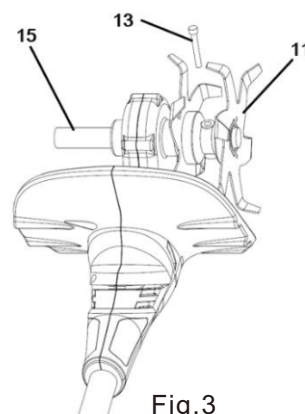


Fig.3

- 1.Remove hex socket screw 13 from blade component 11 using a hex socket wrench.(Fig1)
- 2.Install blade component 11 into rotating axis 15 in the direction of the arrow shown, and align hole B on rotating axis 15 with hole C on blade component 11.(Fig2)
- 3.Insert the hex socket screw 13 into holes C and B, and tighten the hex socket screw 13 using a hex socket wrench.(Fig3)
- 4.Install and secure the blade parts on the other side of axis 15 as described above.

Attach adjustable handle (Fig B)

- 1.Turn the handle knob(7) and the bolt(4) from the adjustable handle.
- 2.Insert the adjustable handle(6) in the machine handle.
- 3.Insert the bolt(4) and handle knob(7), and then turn the handle knob lightly tighten.
- 4.Before tightening completely, turn the adjustable handle in the desired angle. When adjustable handle(6) is in the desired angle, tighten the handle knob(7) securely.

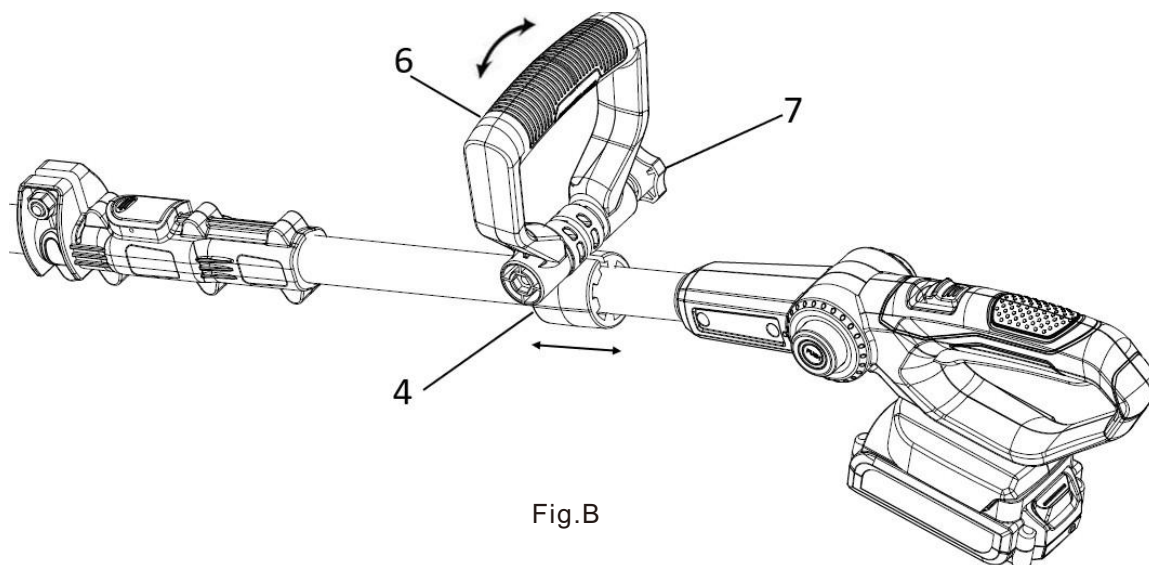


Fig.B

OVERVIEW(FIG C)

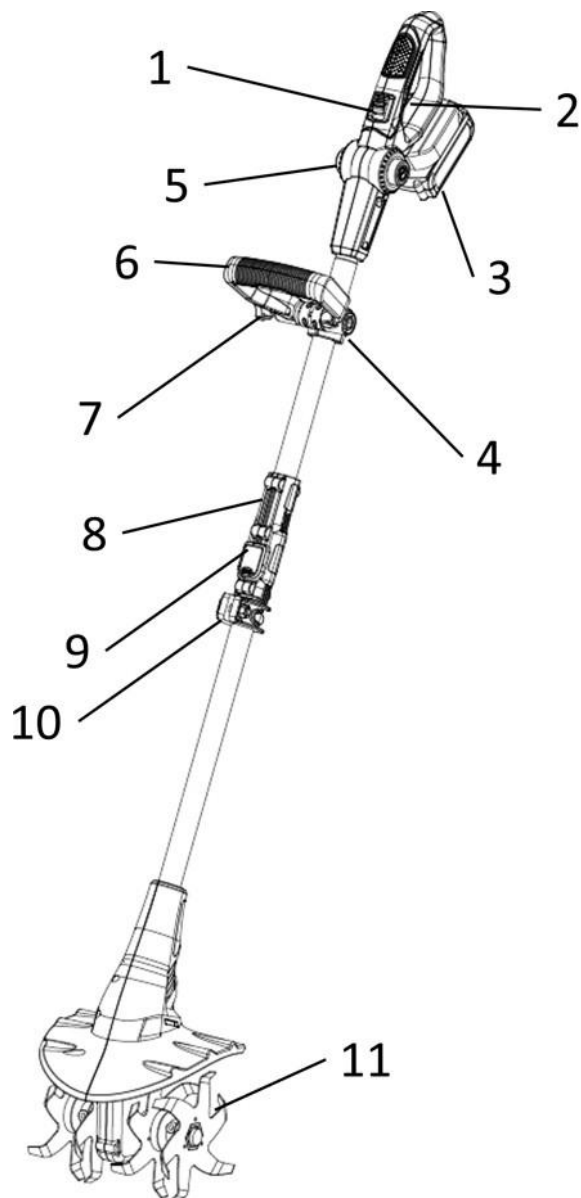


Fig.C

- 1.Lock-off button
- 2.On/off switch
- 3.Battery pack
- 4.bolt
- 5.lock button
- 6.handle
- 7.handle knob
- 8.Connecting sleeve
- 9.locking button
- 10.Locking trigger
- 11.blade

Setting the adjustable handle angle:(FIG E)

Loosen the handle knob(7)and turn adjustable handle(6)to the required angle.There are 7 working positions.You should turn the handle knob(7)tightly

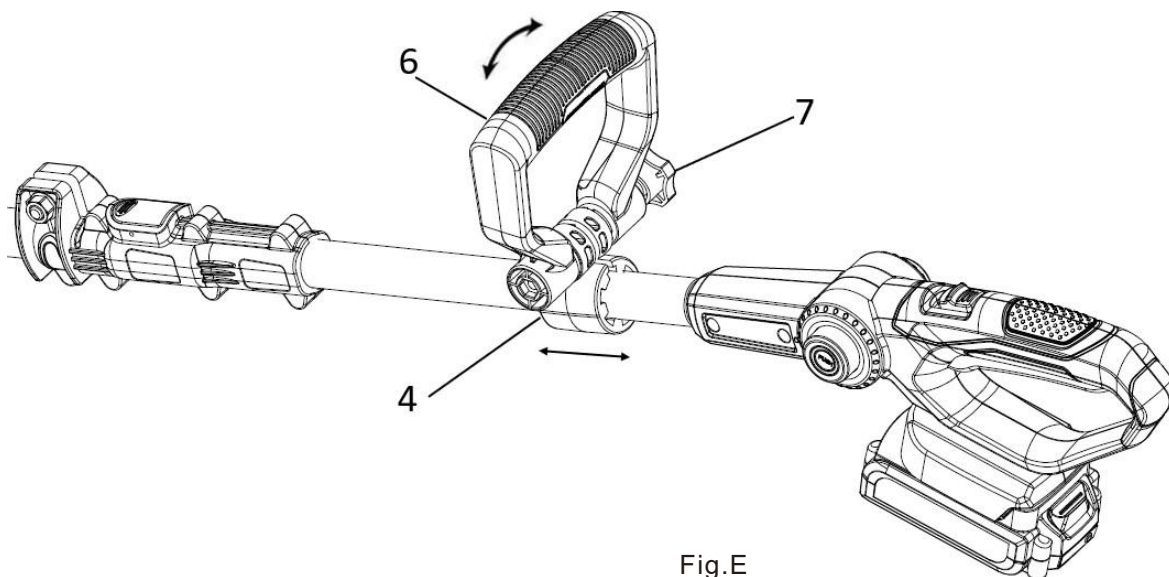


Fig.E

Starting the Rotary Tiller:(FIG F)

Switching the Rotary Tiller on:

1.Press and hold the safety lock-off button(1)and then press the start button (2)on the handle.

2.Release the safety lock-off button (1)again. Switching the Rotary Tiller off:

1.Release the start button (2)on the handle.

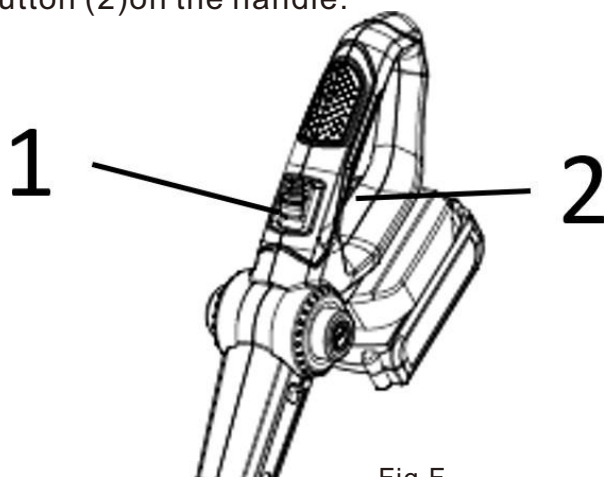


Fig.F

⚠ RISK OF INJURY! Cutting elements continue to rotate after the motor is switched off. Do not try to stop the cutting device (metal blade) with your hands. Always let it come to a stop by itself.

TROUBLESHOOTING

1. Tool runs slowly

- Check that the tiller can rotate freely. Carefully clean it if necessary.

2. If the rotary tiller is not cutting properly

- Check the condition of the tiller if any component is damaged.

- Note: Do not use a damaged rotating tiller.

3. If the tiller does not operate: - Check battery pack assembly;

- Charge the battery: operation of the tiller depends on sufficient charge in the battery pack.

4. If the battery will not charge

- Check to see if the battery is properly inserted into the charger base, and make sure the indicator light is on. If not, check the power supply to the socket used for the charger plug.

5. If a fault is suspected, return the cordless rotary tiller to an authorized dealer for repair.

ENVIRONMENTAL PROTECTION

Waste electrical products should not be disposed of with household waste. Please recycle where facilities exist.

Please check with your Local Authority or retailer for recycling advices.



Contenu

Mode d'emploi

Lisez attentivement les instructions avant d'utiliser l'outil et conservez ce mode d'emploi pour référence ultérieure.

Caractéristiques techniques

Utilisation prévue

Explication des symboles de sécurité

Consignes de sécurité

Instructions de montage

Entretien



A x 1



B x 1



C x 1



D x 2

DONNÉES TECHNIQUES

Modèle	ST1902
Tension	20VDC
Vagues de lame (en l'absence de charge) :	250/min
Largeur de travail maximale (mm) :	200 mm
Profondeur de travail maximale (mm) :	80 mm

UTILISATION PRÉVUE

Pour l'appareil :

Cette motobineuse sans fil est silencieuse et démarre immédiatement. Elle a été spécialement conçue pour le jardinage et ne doit pas être utilisée à d'autres fins. Il sert à préparer une parcelle de jardin pour la plantation en ameublissant la terre et vous évite ainsi un travail pénible. Son fonctionnement est très puissant et écologique, car il n'émet ni gaz ni odeur. Cet outil est destiné à un usage domestique uniquement. Il peut être utilisé dans les cours, les jardins ou d'autres zones où vous devez effectuer des plantations.

Applications de la motobineuse sans fil

Il a une vitesse maximale de 250 tr/min et ses 24 dents en acier inclinées peuvent cultiver jusqu'à 200 mm de large et 80 mm de profondeur. Cet appareil peut couper sans difficulté n'importe quelle argile ou terre dure et offre une polyvalence inégalée. Vous pouvez l'utiliser non seulement pour labourer le sol, mais aussi pour contrôler la croissance des mauvaises herbes, afin d'obtenir un beau jardin.

EXPLICATION DES SYMBOLES DE SÉCURITÉ



Pour réduire le risque de blessure, l'utilisateur doit lire le manuel d'instructions.



ALERTE DE SÉCURITÉ – indique une précaution, un avertissement ou un danger.



AVERTISSEMENT ! Maintenez toutes les personnes, en particulier les enfants et les animaux domestiques, à une distance de sécurité d'au moins 15 m lorsque vous utilisez la scie à perche.



Ne pas exposer à la pluie.



Portez des gants de protection.



Portez des lunettes de protection.



Attention ! Gardez les mains et les pieds éloignés de l'outil en fonctionnement !



Porter un masque anti-poussière



Les objets projetés peuvent ricocher et causer des blessures corporelles ou des dommages matériels.



Portez une protection auditive.

IMPORTANT :

Lisez attentivement ce mode d'emploi avant d'installer et d'utiliser la machine. Utilisez ce mode d'emploi pour vous familiariser avec la machine, son utilisation correcte et les consignes de sécurité. Une utilisation incorrecte de la machine peut entraîner des blessures. Conservez ce mode d'emploi dans un endroit sûr pour pouvoir le consulter ultérieurement.

Consignes de sécurité**Avertissements généraux relatifs à la sécurité des outils électriques**

AVERTISSEMENT Lisez tous les avertissements, instructions, illustrations et spécifications fournis avec cet outil électrique. Le non-respect de toutes les instructions énumérées ci-dessous peut entraîner un choc électrique,

un incendie et/ou des blessures graves. Conservez tous les avertissements et instructions pour référence ultérieure. Le terme « outil électrique » dans les avertissements fait référence à votre outil électrique fonctionnant sur secteur (avec fil) ou à votre outil électrique fonctionnant sur batterie (sans fil).

1) Sécurité de la zone de travail

a) Maintenez la zone de travail propre et bien éclairée. Les zones encombrées ou sombres favorisent les accidents.

b) N'utilisez pas d'outils électriques dans des atmosphères explosives, telles que celles contenant des liquides, des gaz ou des poussières inflammables. Les outils électriques produisent des étincelles qui peuvent enflammer la poussière ou les vapeurs. c) Éloignez les enfants et les personnes présentes lorsque vous utilisez un outil électrique.

Les distractions peuvent vous faire perdre le contrôle.

2) Sécurité électrique

a) Les fiches des outils électriques doivent correspondre à la prise. Ne modifiez jamais la fiche de quelque manière que ce soit. N'utilisez pas d'adaptateurs avec des outils électriques mis à la terre (avec prise de terre). Des fiches non modifiées et des prises correspondantes réduisent le risque d'électrocution.

b) Évitez tout contact corporel avec des surfaces mises à la terre ou reliées à la terre, telles que des tuyaux, des radiateurs, des cuisinières et des réfrigérateurs. Le risque d'électrocution est accru si votre corps est mis à la terre ou relié à la terre.

c) N'exposez pas les outils électriques à la pluie ou à l'humidité. L'eau qui pénètre dans un outil électrique augmente le risque d'électrocution.

d) Ne maltraitez pas le cordon d'alimentation. N'utilisez jamais le cordon pour transporter, tirer ou débrancher l'outil électrique. Éloignez le cordon de la chaleur, de l'huile, des bords tranchants ou des pièces mobiles. Les cordons endommagés ou emmêlés augmentent le risque d'électrocution.

e) Lorsque vous utilisez un outil électrique à l'extérieur, utilisez une rallonge adaptée à une utilisation en extérieur. L'utilisation d'un cordon adapté à une utilisation en extérieur réduit le risque d'électrocution.

f) Si l'utilisation d'un outil électrique dans un endroit humide est inévitable, utilisez une alimentation protégée par un dispositif à courant résiduel (RCD). L'utilisation d'un RCD réduit le risque d'électrocution.

3) Sécurité personnelle

a) Restez vigilant, surveillez ce que vous faites et faites preuve de bon sens lorsque vous utilisez un outil électrique. N'utilisez pas d'outil électrique lorsque vous êtes fatigué ou sous l'influence de drogues, d'alcool ou de médicaments. Un moment d'inattention lors de l'utilisation d'outils électriques peut entraîner des blessures graves.

b) Utilisez un équipement de protection individuelle. Portez toujours des lunettes de protection. Un équipement de protection tel qu'un masque anti-poussière, des chaussures de sécurité antidérapantes, un casque ou des protections auditives utilisés dans des conditions appropriées réduira les risques de blessures.

c) Évitez tout démarrage involontaire. Assurez-vous que l'interrupteur est en position d'arrêt avant de brancher l'outil à une source d'alimentation et/ou à une batterie, de le soulever ou de le transporter. Transporter des outils électriques avec le doigt sur l'interrupteur ou mettre sous tension des outils électriques dont l'interrupteur est activé peut entraîner des accidents.

d) Retirez toute clé de réglage ou clé avant de mettre l'outil électrique sous tension. Une clé ou une clé laissée sur une partie rotative de l'outil électrique peut entraîner des blessures corporelles.

e) Ne vous penchez pas excessivement. Gardez toujours un bon équilibre et un bon appui. Cela vous permettra de mieux contrôler l'outil électrique dans des situations imprévues.

f) Habillez-vous correctement. Ne portez pas de vêtements amples ni de bijoux. Éloignez vos cheveux et vos vêtements des pièces mobiles. Les vêtements amples, les bijoux ou les cheveux longs peuvent se coincer dans les pièces mobiles.

g) Si des dispositifs sont fournis pour le raccordement d'installations d'extraction et de collecte de poussière, veillez à ce qu'ils soient raccordés et utilisés correctement. L'utilisation d'un système de collecte de poussière peut réduire les risques liés à la poussière.

h) Ne laissez pas la familiarité acquise par l'utilisation fréquente des outils vous rendre complaisant et vous faire ignorer les principes de sécurité relatifs aux outils. Une action imprudente peut causer des blessures graves en une fraction de seconde.

4) Utilisation et entretien des outils électriques

a) Ne forcez pas l'outil électrique. Utilisez l'outil électrique adapté à votre application. L'outil électrique adapté permettra d'effectuer le travail de manière plus efficace et plus sûre, à la vitesse pour laquelle il a été conçu.

b) N'utilisez pas l'outil électrique si l'interrupteur ne permet pas de le mettre en marche et de l'arrêter. Tout outil électrique qui ne peut être contrôlé à l'aide de l'interrupteur est dangereux et doit être réparé.

c) Débranchez la fiche de la source d'alimentation et/ou retirez la batterie, si elle est amovible, de l'outil électrique avant d'effectuer tout réglage, de changer d'accessoire ou de ranger l'outil électrique. Ces mesures de sécurité préventives réduisent le risque de démarrage accidentel de l'outil électrique.

d) Rangez les outils électriques inutilisés hors de portée des enfants et ne laissez pas des personnes qui ne sont pas familiarisées avec l'outil électrique ou ces instructions utiliser l'outil électrique. Les outils électriques sont dangereux entre les mains d'utilisateurs non formés.

e) Entretenez les outils électriques et leurs accessoires. Vérifiez l'alignement et le bon fonctionnement des pièces mobiles, l'absence de pièces cassées et tout autre élément susceptible d'affecter le fonctionnement de l'outil électrique. Si l'outil électrique est endommagé, faites-le réparer avant de l'utiliser. De nombreux accidents sont causés par des outils électriques mal entretenus.

f) Veillez à ce que les outils de coupe soient toujours tranchants et propres. Des outils de coupe bien entretenus et dotés de tranchants affûtés sont moins susceptibles de se coincer et sont plus faciles à contrôler.

g) Utilisez l'outil électrique, les accessoires et les embouts, etc. conformément aux présentes instructions, en tenant compte des conditions de travail et du travail à effectuer. L'utilisation de l'outil électrique pour des opérations autres que celles prévues peut entraîner une situation dangereuse.

h) Veillez à ce que les poignées et les surfaces de préhension restent sèches, propres et exemptes d'huile et de graisse. Des poignées et des surfaces de préhension glissantes ne permettent pas une manipulation et un contrôle sûrs de l'outil dans des situations imprévues.

5) Utilisation et entretien des outils à batterie

a) Rechargez uniquement avec le chargeur spécifié par le fabricant. Un chargeur adapté à un type de batterie peut présenter un risque d'incendie lorsqu'il est utilisé avec une autre batterie.

b) Utilisez les outils électriques uniquement avec les batteries spécifiquement conçues à cet effet. L'utilisation d'autres batteries peut présenter un risque de blessure et d'incendie.

c) Lorsque la batterie n'est pas utilisée, éloignez-la de tout objet métallique, tel que trombones, pièces de monnaie, clés, clous, vis ou autres petits objets métalliques, susceptibles de créer une connexion entre les deux bornes. Un court-circuit entre les bornes de la batterie peut provoquer des brûlures ou un incendie.

d) Dans des conditions d'utilisation abusive, du liquide peut s'échapper de la batterie ; évitez tout contact. En cas de contact accidentel, rincez à l'eau. Si le liquide entre en contact avec les yeux, consultez également un médecin. Le liquide s'échappant de la batterie peut provoquer des irritations ou des brûlures.

e) N'utilisez pas de batterie ou d'outil endommagé ou modifié. Les batteries endommagées ou modifiées peuvent présenter un comportement imprévisible pouvant entraîner un incendie, une explosion ou un risque de blessure.

f) N'exposez pas une batterie ou un outil au feu ou à une température excessive. L'exposition au feu ou à une température supérieure à 130 °C peut provoquer une explosion.

g) Suivez toutes les instructions de charge et ne chargez pas la batterie ou l'outil en dehors de la plage de température spécifiée dans les instructions. Une charge incorrecte ou à des températures en dehors de la plage spécifiée peut endommager la batterie et augmenter le risque d'incendie.

6) Entretien

a) Faites entretenir votre outil électrique par un réparateur qualifié utilisant uniquement des pièces de rechange identiques. Cela garantira le maintien de la sécurité de l'outil électrique.

b) Ne réparez jamais des batteries endommagées. L'entretien des batteries ne doit être effectué que par le fabricant ou des prestataires de services agréés.

AVERTISSEMENT !

Lors de l'utilisation de la machine, les règles de sécurité doivent être respectées. Pour votre sécurité et celle des personnes présentes, veuillez lire ces instructions avant d'utiliser la machine. Conservez ces instructions pour pouvoir les consulter ultérieurement. Consignes de sécurité pour la motobineuse sans fil

Avertissements

Lisez et comprenez le manuel d'utilisation. Portez une attention particulière à toutes les sections concernant la sécurité.

1. Tenez toujours fermement les deux poignées lorsque les dents sont en mouvement. **ATTENTION !** Les dents peuvent continuer à tourner après avoir relâché les gâchettes. Assurez-vous que les dents sont complètement arrêtées avant de lâcher la motobineuse.
2. Gardez toujours un bon équilibre et un bon appui au sol. Ne vous penchez pas trop en avant lorsque vous utilisez la motobineuse. Avant de commencer à utiliser la motobineuse, vérifiez qu'il n'y a pas d'obstacles dans la zone de travail qui pourraient vous faire perdre l'équilibre ou le contrôle de la machine.
3. Inspectez soigneusement la zone où l'équipement doit être utilisé et retirez tous les objets qui pourraient être projetés par la machine.
4. Veillez à ce qu'aucun enfant, animal domestique ou spectateur ne se trouve à proximité.
5. Restez toujours vigilant. Soyez attentif à ce que vous faites et faites preuve de bon sens. N'utilisez pas la machine si vous êtes fatigué.
6. Portez toujours des vêtements adaptés. Ne portez pas de vêtements amples ni de bijoux, car ils pourraient se coincer dans les pièces mobiles. Utilisez des gants résistants. Les gants réduisent la transmission des vibrations à vos mains. Une exposition prolongée aux vibrations peut entraîner des engourdissements et d'autres troubles.
7. Pendant le travail, portez toujours des chaussures robustes et des pantalons longs. N'utilisez pas l'équipement pieds nus ou avec des sandales ouvertes.
8. Portez toujours des lunettes de protection. Les lunettes de protection doivent être conformes à la norme ANSI Z87.1.
9. Démarrez la motobineuse avec précaution, conformément aux instructions de la page 8.
10. Serrez tous les écrous, boulons et vis pour vous assurer que l'équipement est en bon état de fonctionnement.
11. Soyez extrêmement prudent lorsque vous reculez ou tirez la machine vers vous.
12. Travaillez uniquement à la lumière du jour ou sous un bon éclairage artificiel.
13. Assurez-vous toujours d'avoir un bon équilibre sur les pentes.
14. Soyez extrêmement prudent lorsque vous changez de direction sur une pente.
15. Maintenez toujours une distance de sécurité entre deux personnes ou plus lorsque vous travaillez à plusieurs.
16. Inspectez toujours votre appareil avant chaque utilisation et assurez-vous que toutes les poignées, protections et fixations sont bien fixées, fonctionnent correctement et sont en place. Assurez-vous que tous les cordons électriques ne sont pas endommagés ou cassés.
17. Entretenez et examinez toujours votre motoculteur avec soin. Suivez les instructions d'entretien fournies dans le manuel.
18. Rangez toujours le motoculteur dans un endroit abrité (un endroit sec), inaccessible aux enfants.

Avertissements

1. N'utilisez pas la fraise à une seule main. Gardez les deux mains sur les poignées, les doigts et les pouces entourant les poignées lorsque les dents sont en mouvement.
2. Ne vous penchez pas trop en avant. Gardez toujours un bon équilibre.
3. Ne courez pas avec la machine, marchez.
4. Ne travaillez pas sur des pentes trop raides.
5. N'essayez pas de dégager les dents lorsqu'elles sont en mouvement. N'essayez jamais de retirer les matériaux coincés avant d'avoir débranché le cordon d'alimentation et de vous être assuré que les dents sont complètement à l'arrêt.
6. Ne laissez pas des enfants ou des personnes inaptes utiliser cette motobineuse.
7. Ne l'utilisez pas sous l'influence de l'alcool ou de drogues.
8. N'essayez pas de réparer cette motobineuse. Confiez les réparations à un revendeur ou à un réparateur qualifié. Assurez-vous que seules des pièces d'origine MANTIS sont utilisées.
9. N'utilisez pas la motobineuse sous la pluie ou dans des conditions humides.

INSTRUCTIONS DE MONTAGE Pour votre sécurité
⚠ Avertissement ! Retirez la batterie avant de nettoyer l'outil.

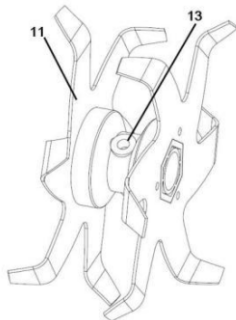


Fig.1

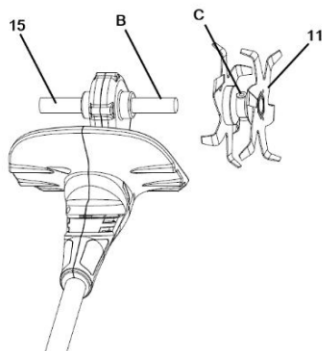


Fig.2

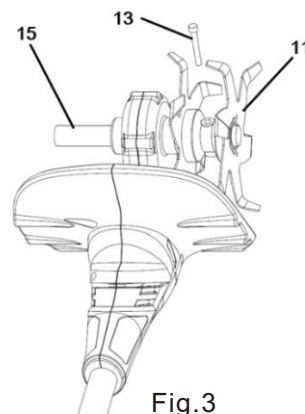


Fig.3

1. Retirez la vis à six pans creux 13 du composant de lame 11 à l'aide d'une clé à six pans creux. (Fig. 1)
2. Installez le composant de lame 11 dans l'axe rotatif 15 dans le sens de la flèche indiquée, et alignez le trou B sur l'axe rotatif 15 avec le trou C sur le composant de lame 11. (Fig. 2)
3. Insérez la vis à six pans creux 13 dans les trous C et B, puis serrez-la à l'aide d'une clé à six pans creux. (Fig. 3)
4. Installez et fixez les pièces de la lame de l'autre côté de l'axe 15 comme décrit ci-dessus.

Fixation de la poignée réglable (Fig. B)

1. Tournez le bouton de la poignée (7) et le boulon (4) de la poignée réglable.
2. Insérez la poignée réglable (6) dans la poignée de la machine.
3. Insérez le boulon (4) et le bouton de poignée (7), puis tournez légèrement le bouton de poignée pour le serrer.
4. Avant de serrer complètement, tournez la poignée réglable à l'angle souhaité. Lorsque la poignée réglable (6) est à l'angle souhaité, serrez fermement le bouton de poignée (7).

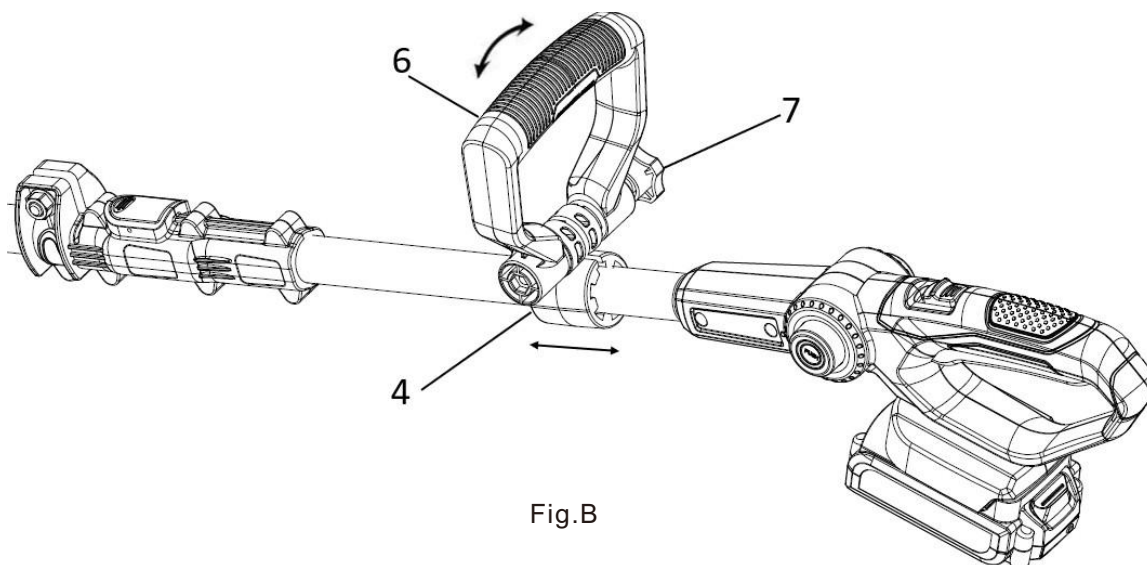


Fig.B

APERÇU (FIG. C)

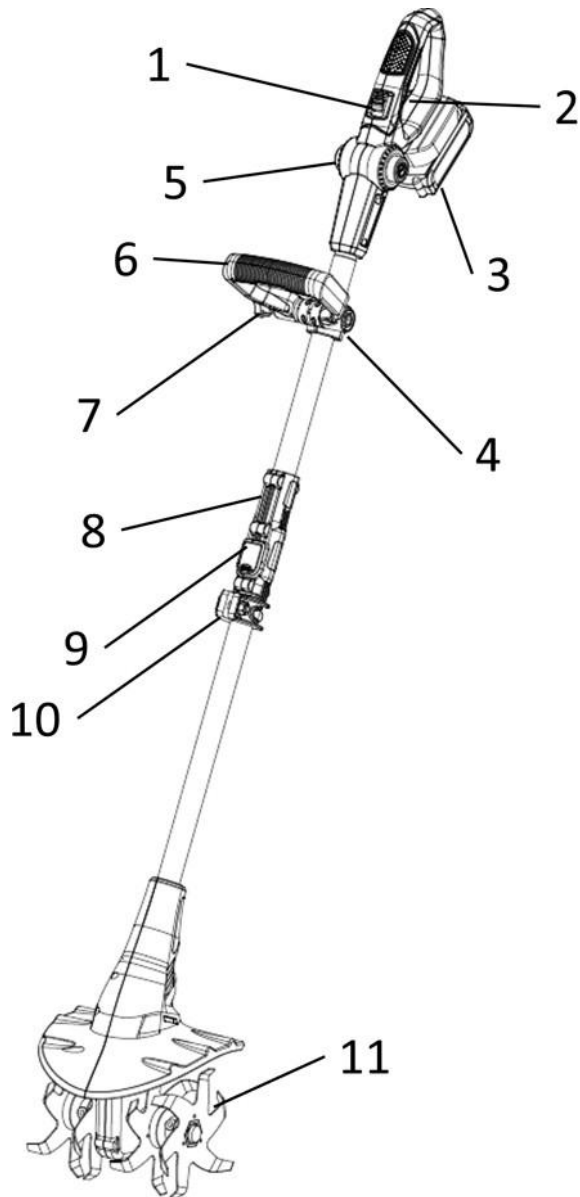


Fig.C

1. Bouton de verrouillage
2. Interrupteur marche/arrêt
3. Bloc-batterie
4. Boulon
5. Bouton de verrouillage
6. Poignée
7. Bouton de poignée
8. Manchon de raccordement
9. Bouton de verrouillage
10. Gâchette de verrouillage
11. Lame

Réglage de l'angle de la poignée réglable : (FIG E)

Desserrez le bouton de la poignée (7) et tournez la poignée réglable (6) jusqu'à l'angle souhaité. Il existe 7 positions de travail. Vous devez serrer fermement le bouton de la poignée (7).

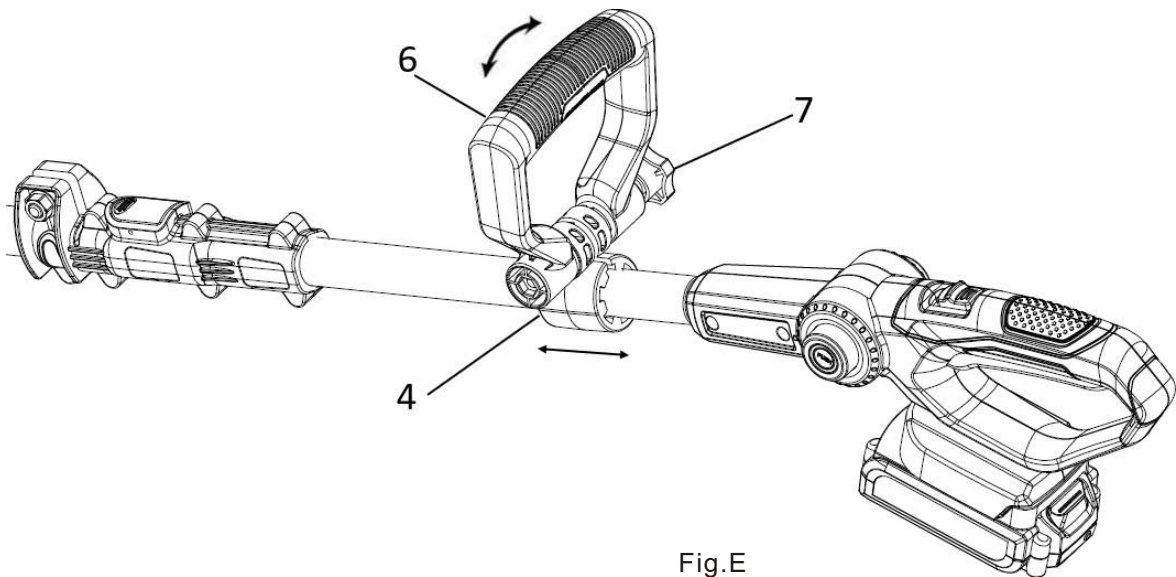


Fig.E

Démarrage du motoculteur : (FIG. F)

Mise en marche du motoculteur :

1. Appuyez sur le bouton de verrouillage de sécurité (1) et maintenez-le enfoncé, puis appuyez sur le bouton de démarrage (2) situé sur la poignée.

2. Relâchez le bouton de verrouillage de sécurité (1). Arrêt du motoculteur :

1. Relâchez le bouton de démarrage (2) situé sur la poignée.

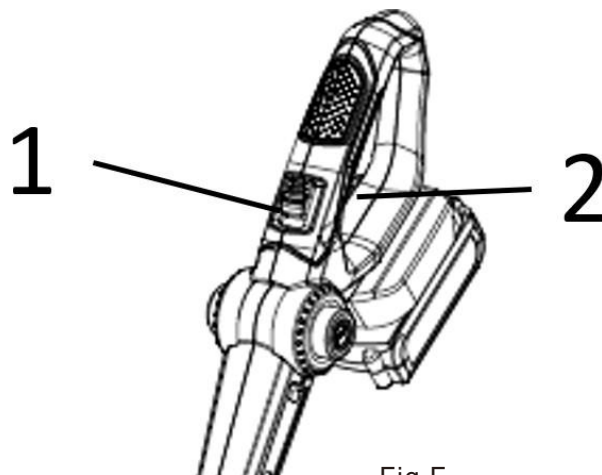


Fig.F

⚠ RISQUE DE BLESSURE ! Les éléments coupants continuent de tourner après la mise hors tension du moteur. N'essayez pas d'arrêter le dispositif de coupe (lame métallique) avec vos mains. Laissez-le toujours s'arrêter de lui-même.

DÉPANNAGE

1. L'outil fonctionne lentement

- Vérifiez que la fraise peut tourner librement. Nettoyez-la soigneusement si nécessaire.

2. Si la fraise rotative ne coupe pas correctement

- Vérifiez l'état de la fraise pour voir si un composant est endommagé.

- Remarque : n'utilisez pas une fraise rotative endommagée.

3. Si la fraise ne fonctionne pas : - Vérifiez l'assemblage du bloc-batterie ;

- Chargez la batterie : le fonctionnement de la fraise dépend d'une charge suffisante de la batterie.

4. Si la batterie ne se charge pas

- Vérifiez que la batterie est correctement insérée dans la base du chargeur et assurez-vous que le voyant lumineux est allumé. Si ce n'est pas le cas, vérifiez l'alimentation électrique de la prise utilisée pour la fiche du chargeur.

5. Si vous soupçonnez un défaut, renvoyez la fraise rotative sans fil à un revendeur agréé pour réparation.

PROTECTION DE L'ENVIRONNEMENT

Les déchets électriques ne doivent pas être jetés avec les ordures ménagères.

Veillez les recycler dans les installations prévues à cet effet.

Veillez vous renseigner auprès de votre autorité locale ou de votre revendeur pour le recyclage.

Conseils.



Contenido

Manual del usuario

Lea atentamente las instrucciones antes de utilizar la herramienta y conserve este manual para futuras consultas.

Datos técnicos

Uso previsto

Explicación de los símbolos de seguridad

Instrucciones de seguridad

Instrucciones de montaje

Mantenimiento



A x 1



B x 1



C x 1



D x 2

DATOS TÉCNICOS

Modelo	ST1902
Tensión	20VDC
Movimientos de la lama (sin carga):	250/min
Ancho máximo de trabajo (mm):	200 mm
Profundidad máxima de trabajo (mm):	80 mm

USO PREVISTO

Para el dispositivo:

Este motocultor inalámbrico funciona de forma silenciosa y arranca inmediatamente. Ha sido diseñado específicamente para el jardín y no debe utilizarse para ningún otro fin. Se utiliza para preparar una parcela de jardín para la siembra, rompiendo la tierra y ahorrándole trabajo. Su funcionamiento es bastante potente y ecológico, ya que no emite gases ni olores. Esta herramienta está destinada exclusivamente al uso doméstico. Se puede utilizar en patios, jardines u otras zonas en las que sea necesario realizar labores de siembra.

Aplicaciones de la motocultivadora inalámbrica

Tiene un máximo de 250 RPM y 24 púas de acero en ángulo que pueden cultivar hasta 200 mm de ancho y 80 mm de profundidad. Este dispositivo puede cortar cualquier arcilla o suelo duro con suavidad y ofrece una versatilidad inigualable. Puede utilizarlo no solo para arar el suelo, sino también para controlar el crecimiento de malas hierbas, de modo que obtenga un jardín bonito.

EXPLICACIÓN DE LOS SÍMBOLOS DE SEGURIDAD



Para reducir el riesgo de lesiones, el usuario debe leer el manual de instrucciones.



ALERTA DE SEGURIDAD: indica una precaución, una advertencia o un peligro.



¡ADVERTENCIA! Mantenga a todas las personas, especialmente a los niños y animales domésticos, a una distancia de seguridad de al menos 15 m cuando utilice la sierra de pértiga.



No exponer a la lluvia.



Utilice guantes protectores.



Utilice protección ocular.



¡Precaución! ¡Mantenga las manos y los pies alejados de la herramienta en funcionamiento!



Use una mascarilla antipolvo.



Los objetos lanzados pueden rebotar y causar lesiones personales o daños materiales.



Utilice protección auditiva.

IMPORTANTE:

Lea atentamente estas instrucciones de uso antes de instalar y utilizar la máquina. Utilice estas instrucciones de uso para familiarizarse con la máquina, su uso correcto y las instrucciones de seguridad. El uso incorrecto de la máquina puede provocar lesiones. Guarde estas instrucciones de uso en un lugar seguro para poder consultarlas en el futuro.

Instrucciones de seguridad**Advertencias generales de seguridad para herramientas eléctricas**

ADVERTENCIA Lea todas las advertencias de seguridad, instrucciones, ilustraciones y especificaciones proporcionadas con esta herramienta eléctrica. El incumplimiento de todas las instrucciones que se enumeran a continuación puede provocar descargas eléctricas, incendios y/o lesiones graves. Guarde todas las advertencias e instrucciones para futuras consultas. El término «herramienta eléctrica» en las advertencias se refiere a su herramienta eléctrica que funciona con corriente (con cable) o con batería (sin cable).

1) Área de trabajo segura

- a) Mantenga el área de trabajo limpia y bien iluminada. Las áreas desordenadas u oscuras propician los accidentes.
- b) No utilice herramientas eléctricas en atmósferas explosivas, como en presencia de líquidos, gases o polvo inflamables. Las herramientas eléctricas generan chispas que pueden encender el polvo o los humos.
- c) Mantenga alejados a los niños y a los transeúntes mientras utiliza una herramienta eléctrica.

Las distracciones pueden hacer que pierda el control.

2) Seguridad eléctrica

- a) Los enchufes de las herramientas eléctricas deben coincidir con la toma de corriente. No modifique nunca el enchufe de ninguna manera. No utilice enchufes adaptadores con herramientas eléctricas con conexión a tierra (con toma de tierra). Los enchufes sin modificar y las tomas de corriente adecuadas reducirán el riesgo de descarga eléctrica.
- b) Evite el contacto corporal con superficies conectadas a tierra, como tuberías, radiadores, cocinas y refrigeradores. Existe un mayor riesgo de descarga eléctrica si su cuerpo está conectado a tierra.
- c) No exponga las herramientas eléctricas a la lluvia o a condiciones de humedad. La entrada de agua en una herramienta eléctrica aumenta el riesgo de descarga eléctrica.
- d) No maltrate el cable. Nunca utilice el cable para transportar, tirar o desenchufar la herramienta eléctrica. Mantenga el cable alejado del calor, el aceite, los bordes afilados o las piezas móviles. Los cables dañados o enredados aumentan el riesgo de descarga eléctrica.
- e) Cuando utilice una herramienta eléctrica en el exterior, utilice un cable alargador adecuado para uso en exteriores. El uso de un cable adecuado para uso en exteriores reduce el riesgo de descarga eléctrica.
- f) Si es inevitable utilizar una herramienta eléctrica en un lugar húmedo, utilice una fuente de alimentación protegida con un dispositivo de corriente residual (RCD). El uso de un RCD reduce el riesgo de descarga eléctrica.

3) Seguridad personal

- a) Manténgase alerta, preste atención a lo que está haciendo y utilice el sentido común cuando utilice una herramienta eléctrica. No utilice una herramienta eléctrica cuando esté cansado o bajo la influencia de drogas, alcohol o medicamentos. Un momento de falta de atención durante el uso de herramientas eléctricas puede provocar lesiones personales graves.
- b) Utilice equipo de protección personal. Utilice siempre protección ocular. El uso de equipo de protección, como mascarillas antipolvo, calzado de seguridad antideslizante, cascos o protectores auditivos, en las condiciones adecuadas reducirá las lesiones personales.
- c) Evite el arranque involuntario. Asegúrese de que el interruptor esté en la posición de apagado antes de conectar la herramienta a la fuente de alimentación y/o a la batería, antes de levantarla o transportarla. Transportar herramientas eléctricas con el dedo en el interruptor o encender herramientas eléctricas que tienen el interruptor activado puede provocar accidentes.
- d) Retire cualquier llave de ajuste o llave inglesa antes de encender la herramienta eléctrica. Una llave o una llave inglesa que se haya dejado colocada en una pieza giratoria de la herramienta eléctrica puede provocar lesiones personales.
- e) No se estire demasiado. Mantenga siempre una postura y un equilibrio adecuados. Esto le permitirá controlar mejor la herramienta eléctrica en situaciones inesperadas.
- f) Vístase adecuadamente. No lleve ropa holgada ni joyas. Mantenga el pelo y la ropa alejados de las piezas móviles. La ropa holgada, las joyas o el pelo largo pueden quedar atrapados en las piezas móviles.

- g) Si se proporcionan dispositivos para la conexión de instalaciones de extracción y recogida de polvo, asegúrese de que estén conectados y se utilicen correctamente. El uso de sistemas de recogida de polvo puede reducir los riesgos relacionados con el polvo.
- h) No permita que la familiaridad adquirida por el uso frecuente de las herramientas le lleve a bajar la guardia y a ignorar los principios de seguridad de las herramientas. Una acción descuidada puede causar lesiones graves en una fracción de segundo.
- 4) Uso y cuidado de las herramientas eléctricas.
- a) No fuerce la herramienta eléctrica. Utilice la herramienta eléctrica adecuada para su aplicación. La herramienta eléctrica adecuada realizará el trabajo mejor y de forma más segura a la velocidad para la que ha sido diseñada.
- b) No utilice la herramienta eléctrica si el interruptor no la enciende y apaga. Cualquier herramienta eléctrica que no se pueda controlar con el interruptor es peligrosa y debe ser reparada.
- c) Desconecte el enchufe de la fuente de alimentación y/o retire la batería, si es extraíble, de la herramienta eléctrica antes de realizar cualquier ajuste, cambiar accesorios o guardar las herramientas eléctricas. Estas medidas de seguridad preventivas reducen el riesgo de poner en marcha la herramienta eléctrica accidentalmente.
- d) Guarde las herramientas eléctricas inactivas fuera del alcance de los niños y no permita que personas que no estén familiarizadas con la herramienta eléctrica o con estas instrucciones la utilicen. Las herramientas eléctricas son peligrosas en manos de usuarios no capacitados.
- e) Mantenga las herramientas eléctricas y los accesorios en buen estado. Compruebe que no haya desalineaciones o atascos en las piezas móviles, roturas de piezas y cualquier otra condición que pueda afectar al funcionamiento de la herramienta eléctrica. Si está dañada, repare la herramienta eléctrica antes de usarla. Muchos accidentes son causados por herramientas eléctricas en mal estado.
- f) Mantenga las herramientas de corte afiladas y limpias. Las herramientas de corte con un mantenimiento adecuado y con filos afilados son menos propensas a atascarse y más fáciles de controlar.
- g) Utilice la herramienta eléctrica, los accesorios y las brocas, etc., de acuerdo con estas instrucciones, teniendo en cuenta las condiciones de trabajo y el trabajo a realizar. El uso de la herramienta eléctrica para operaciones diferentes a las previstas podría dar lugar a una situación peligrosa.
- h) Mantenga las asas y las superficies de agarre secas, limpias y libres de aceite y grasa. Las asas y superficies de agarre resbaladizas no permiten un manejo y control seguros de la herramienta en situaciones inesperadas.
- 5) Uso y cuidado de la herramienta a batería
- a) Recargue únicamente con el cargador especificado por el fabricante. Un cargador adecuado para un tipo de batería puede crear un riesgo de incendio si se utiliza con otra batería.
- b) Utilice las herramientas eléctricas únicamente con las baterías específicamente designadas. El uso de otras baterías puede crear un riesgo de lesiones e incendio.
- c) Cuando no utilice la batería, manténgala alejada de otros objetos metálicos, como clips, monedas, llaves, clavos, tornillos u otros objetos metálicos pequeños, que puedan establecer una conexión entre un terminal y otro. El cortocircuito entre los terminales de la batería puede provocar quemaduras o un incendio.
- d) En condiciones de uso indebido, puede salir líquido de la batería; evite el contacto. Si se produce un contacto accidental, enjuague con agua. Si el líquido entra en contacto con los ojos, acuda además a un médico. El líquido expulsado de la batería puede causar irritación o quemaduras.
- e) No utilice una batería o herramienta que esté dañada o modificada. Las baterías dañadas o modificadas pueden presentar un comportamiento impredecible que provoque incendios, explosiones o riesgo de lesiones.
- f) No exponga la batería o la herramienta al fuego o a temperaturas excesivas. La exposición al fuego o a temperaturas superiores a 130 °C puede provocar una explosión.
- g) Siga todas las instrucciones de carga y no cargue la batería o la herramienta fuera del rango de temperatura especificado en las instrucciones. Una carga incorrecta o a temperaturas fuera del rango especificado puede dañar la batería y aumentar el riesgo de incendio.
- 6) Servicio técnico
- a) Lleve su herramienta eléctrica a un técnico cualificado para que la repare utilizando únicamente piezas de repuesto idénticas. De este modo se garantizará la seguridad de la herramienta eléctrica.
- b) Nunca repare baterías dañadas. El servicio técnico de las baterías solo debe ser realizado por el fabricante o por proveedores de servicios autorizados.

¡ADVERTENCIA!

Al utilizar la máquina, se deben seguir las normas de seguridad. Por su propia seguridad y la de las personas que se encuentren cerca, lea estas instrucciones antes de poner en marcha la máquina. Guarde las instrucciones para poder consultarlas más adelante.

Instrucciones de seguridad para motocultores inalámbricos**Advertencias**

Lea y comprenda el manual del propietario. Preste especial atención a todas las secciones relacionadas con la seguridad.

1. Mantenga siempre un agarre firme en ambas asas mientras las púas estén en movimiento. **¡TENGA CUIDADO!** Las púas pueden seguir girando después de soltar los gatillos. Asegúrese de que las púas se hayan detenido por completo antes de soltar el motocultor.
2. Mantenga siempre una postura firme y un buen equilibrio. No se incline demasiado mientras maneja el motocultor. Antes de empezar a utilizar el motocultor, compruebe que no haya obstáculos en la zona de trabajo que puedan hacerle perder el equilibrio o el control de la máquina.
3. Inspeccione minuciosamente la zona donde se va a utilizar el equipo y retire todos los objetos que puedan ser proyectados por la máquina.
4. Mantenga siempre el área libre de niños, mascotas y transeúntes.
5. Manténgase siempre alerta. Preste atención a lo que está haciendo y utilice el sentido común. No utilice la unidad cuando esté fatigado.
6. Vístase siempre de forma adecuada. No lleve ropa holgada ni joyas, ya que podrían engancharse en las piezas móviles. Utilice guantes resistentes. Los guantes reducen la transmisión de vibraciones a las manos. La exposición prolongada a las vibraciones puede provocar entumecimiento y otras dolencias.
7. Mientras trabaje, utilice siempre calzado resistente y pantalones largos. No utilice el equipo descalzo o con sandalias abiertas.
8. Utilice siempre protección ocular. La protección ocular debe cumplir con la norma ANSI Z87.1.
9. Arranque el motocultor con cuidado, siguiendo las instrucciones de la página 8.
10. Mantenga todas las tuercas, pernos y tornillos bien apretados para asegurarse de que el equipo se encuentra en condiciones seguras de funcionamiento.
11. Extreme las precauciones al dar marcha atrás o tirar de la máquina hacia usted.
12. Trabaje solo con luz natural o con buena luz artificial.
13. Asegúrese siempre de tener un buen equilibrio en las pendientes.
14. Extreme las precauciones al cambiar de dirección en pendientes.
15. Mantenga siempre una distancia de seguridad entre dos o más personas cuando trabajen juntas.
16. Inspeccione siempre la unidad antes de cada uso y asegúrese de que todas las manijas, protecciones y sujetadores estén seguros, funcionen correctamente y estén en su lugar. Asegúrese de que todos los cables eléctricos no estén dañados ni rotos.
17. Mantenga y examine siempre el motocultor con cuidado. Siga las instrucciones de mantenimiento que se indican en el manual.
18. Guarde siempre el motocultor en un lugar protegido (un lugar seco), fuera del alcance de los niños.

Advertencias

1. No utilice el motocultor con una sola mano. Mantenga ambas manos en los mangos con los dedos y los pulgares rodeando los agarres cuando las púas estén en movimiento.
2. No se estire demasiado. Mantenga siempre una buena postura.
3. No corra con la máquina, camine.
4. No trabaje en pendientes excesivamente pronunciadas.
5. No intente limpiar las púas mientras están en movimiento. Nunca intente retirar el material atascado antes de desconectar el cable y asegurarse de que las púas se hayan detenido por completo.
6. No permita que niños o personas incapacitadas utilicen este motocultor.
7. No lo utilice bajo los efectos del alcohol o las drogas.
8. No intente reparar este motocultor. Encargue las reparaciones a un distribuidor o técnico cualificado. Asegúrese de que solo se utilicen piezas originales MANTIS.
9. No utilice el motocultor bajo la lluvia o en condiciones de humedad.

INSTRUCCIONES DE MONTAJE Por su seguridad
¡Advertencia! Retire la batería antes de limpiar la herramienta.

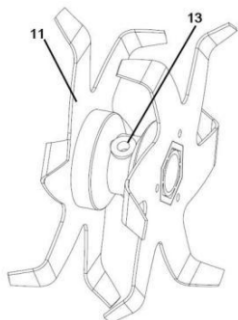


Fig.1

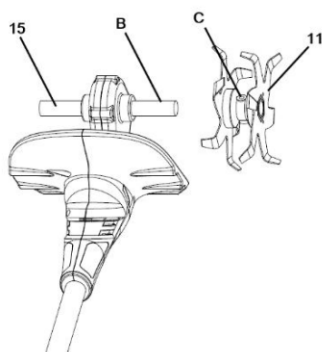


Fig.2

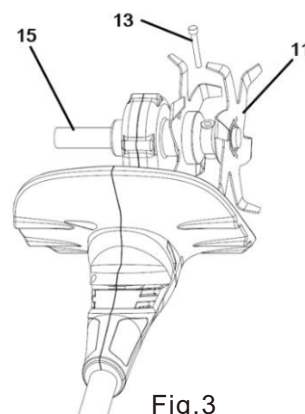


Fig.3

1. Retire el tornillo hexagonal 13 del componente de la cuchilla 11 con una llave hexagonal. (Fig. 1)
2. Instale el componente de la cuchilla 11 en el eje giratorio 15 en la dirección que indica la flecha y alinee el orificio B del eje giratorio 15 con el orificio C del componente de la cuchilla 11. (Fig. 2)
3. Inserte el tornillo hexagonal 13 en los orificios C y B, y apriete el tornillo hexagonal 13 con una llave hexagonal. (Fig. 3)
4. Instale y fije las piezas de la cuchilla en el otro lado del eje 15 como se ha descrito anteriormente.

Colocar el mango ajustable (Fig. B)

1. Gire el pomo del mango (7) y el perno (4) del mango ajustable.
2. Inserte el mango ajustable (6) en el mango de la máquina.
3. Inserte el perno (4) y el pomo del mango (7) y, a continuación, gire el pomo del mango ligeramente para apretarlo.
4. Antes de apretarlo completamente, gire el mango ajustable hasta el ángulo deseado. Cuando el mango ajustable (6) esté en el ángulo deseado, apriete el pomo del mango (7) firmemente.

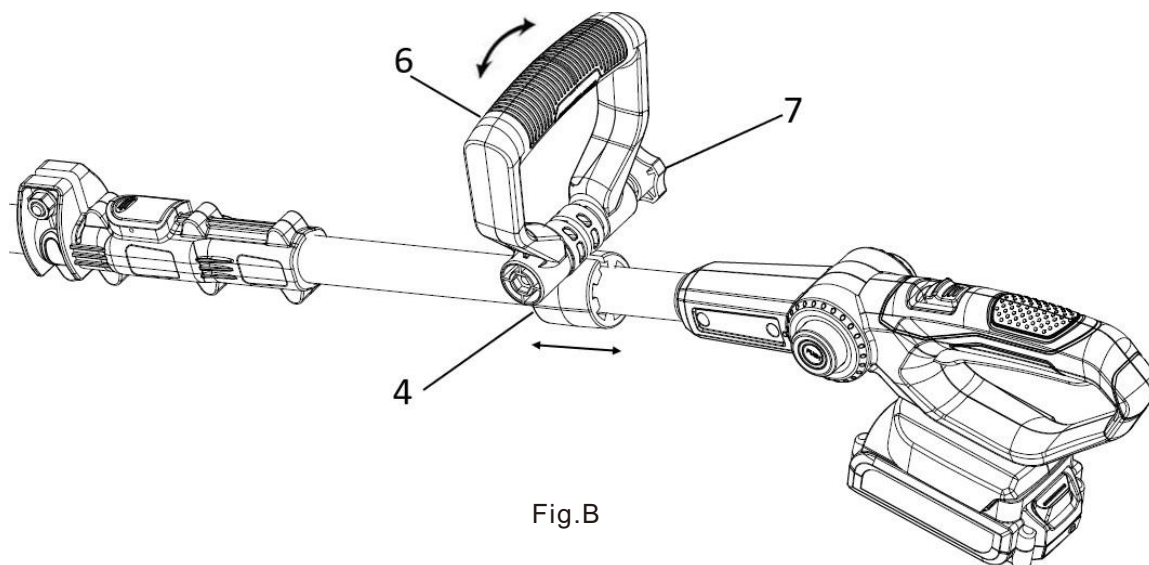


Fig.B

RESUMEN (FIG. C)

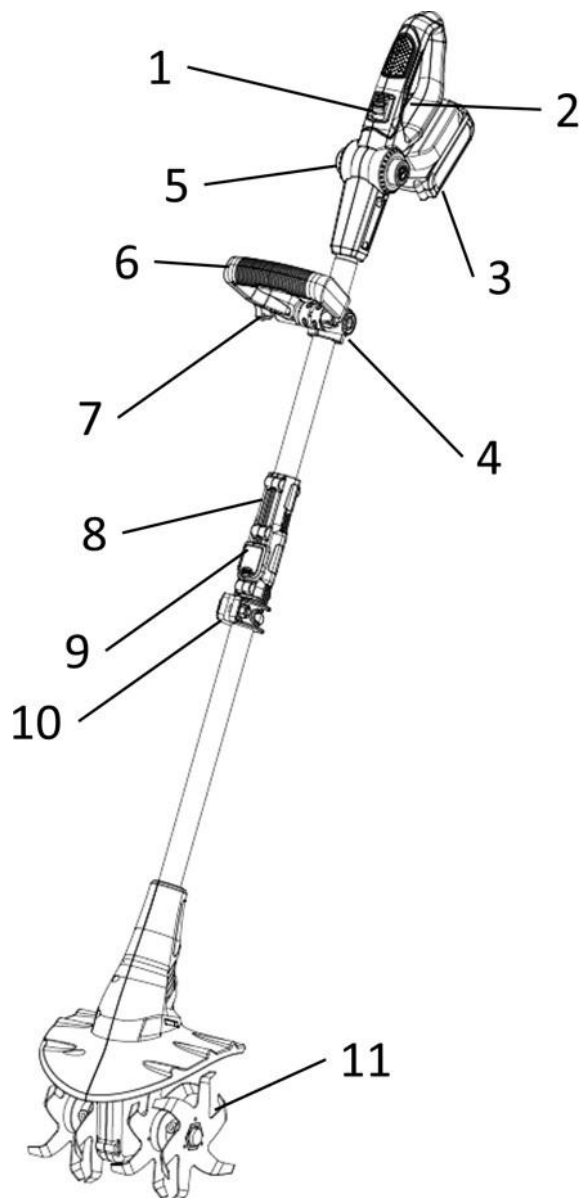


Fig.C

1. Botón de bloqueo
2. Interruptor de encendido/apagado
3. Paquete de baterías
4. Perno
5. Botón de bloqueo
6. Mango
7. Pomo del mango
8. Manguito de conexión
9. Botón de bloqueo
10. Gatillo de bloqueo
11. Hoja

Ajuste del ángulo del mango ajustable: (FIG. E)

Afloje la perilla del mango (7) y gire el mango ajustable (6) hasta el ángulo deseado. Hay 7 posiciones de trabajo. Debe apretar bien la perilla del mango (7).

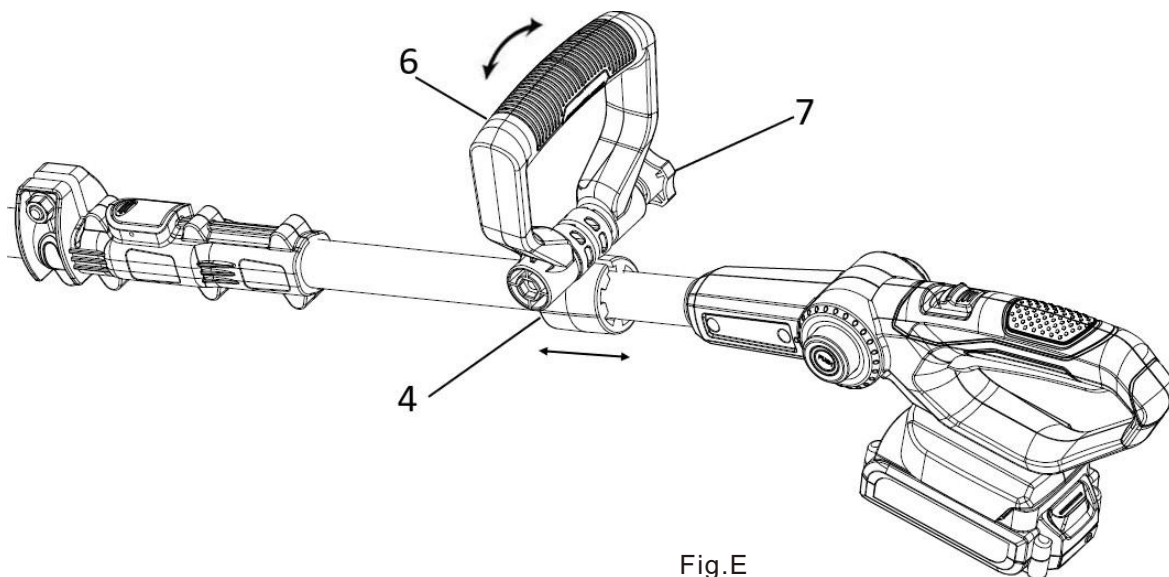


Fig.E

Arranque del motocultivo: (FIG. F)

Encendido del motocultivo:

1. Mantenga pulsado el botón de bloqueo de seguridad (1) y, a continuación, pulse el botón de arranque (2) situado en el mango.

2. Vuelva a soltar el botón de bloqueo de seguridad (1).

Apagado del motocultivo:

1. Suelte el botón de arranque (2) situado en el mango.

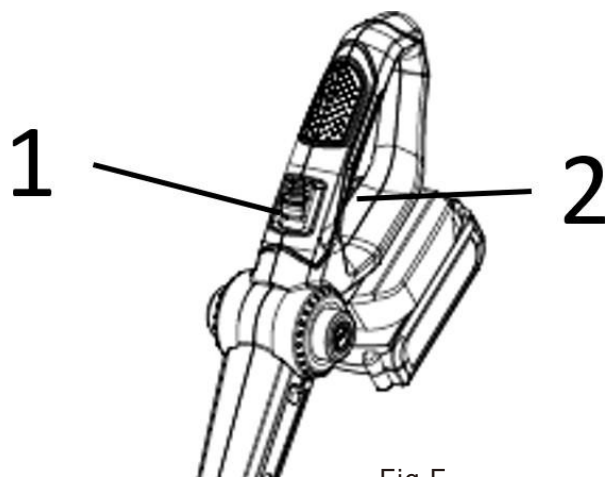


Fig.F

¡RIESGO DE LESIONES! Los elementos de corte siguen girando después de apagar el motor. No intente detener el dispositivo de corte (hoja metálica) con las manos. Deje siempre que se detenga por sí solo.

SOLUCIÓN DE PROBLEMAS

1. La herramienta funciona lentamente

- Compruebe que el motocultor pueda girar libremente. Límpielo con cuidado si es necesario.

2. Si el motocultor no corta correctamente

- Compruebe el estado del motocultor para ver si algún componente está dañado.

- Nota: No utilice un motocultor dañado.

3. Si el motocultor no funciona: - Compruebe el conjunto de la batería;

-Cargue la batería: el funcionamiento del motocultor depende de que la batería tenga suficiente carga.

4. Si la batería no se carga

- Compruebe que la batería esté correctamente insertada en la base del cargador y asegúrese de que la luz indicadora esté encendida. Si no es así, compruebe la fuente de alimentación de la toma utilizada para el enchufe del cargador.

5. Si sospecha que hay un fallo, devuelva el motocultor inalámbrico a un distribuidor autorizado para su reparación.

PROTECCIÓN MEDIOAMBIENTAL

Los productos eléctricos usados no deben desecharse junto con los residuos domésticos. Recíclelos en los puntos habilitados para ello.

Consulte con las autoridades locales o con su distribuidor para obtener información sobre el reciclaje.

Consejos.



Inhalt

Bedienungsanleitung

Lesen Sie die Anweisungen vor der Inbetriebnahme des Werkzeugs sorgfältig durch und bewahren Sie diese Anleitung zum späteren Nachschlagen auf.

Technische Daten

Verwendungszweck

Erläuterung der Sicherheitssymbole

Sicherheitshinweise

Montageanleitung

Wartung



A x 1



B x 1



C x 1



D x 2

TECHNISCHE DATEN

Modell	ST1902
Spannung	20VDC
Bladestöße (ohne Last):	250/min
Max. Arbeitsbreite (mm):	200 mm
Max. Arbeits Tiefe (mm):	80 mm

VERWENDUNGSZWECK

Für das Gerät:

Diese kabellose Bodenfräse arbeitet leise und startet sofort. Sie wurde speziell für den Garten entwickelt und sollte nicht für andere Zwecke verwendet werden. Sie dient dazu, eine Gartenfläche für die Bepflanzung vorzubereiten, indem sie den Boden auflockert und Ihnen Arbeit erspart. Sie arbeitet sehr leistungsstark und umweltfreundlich, da sie keine Abgase oder Gerüche abgibt. Dieses Gerät ist nur für den privaten Gebrauch bestimmt. Es kann in Höfen, Gärten oder anderen Bereichen eingesetzt werden, in denen Sie Pflanzarbeiten durchführen müssen.

Anwendungsbereiche der kabellosen Motorhacke

Sie hat eine maximale Drehzahl von 250 U/min und 24 abgewinkelten Stahlzinken, die bis zu 200 mm breit und 80 mm tief bearbeiten können. Dieses Gerät kann jeden harten Lehm oder Boden problemlos durchschneiden und bietet eine unübertroffene Vielseitigkeit. Sie können es nicht nur zum Pflügen des Bodens verwenden, sondern auch zur Unkrautbekämpfung, damit Sie einen schönen Garten erhalten.

ERKLÄRUNG DER SICHERHEITSSYMBOLLE



Um das Verletzungsrisiko zu verringern, muss der Benutzer die Bedienungsanleitung lesen.



SICHERHEITSHINWEIS – weist auf eine Vorsichtsmaßnahme, eine Warnung oder eine Gefahr hin.



WARNUNG! Halten Sie alle Personen, insbesondere Kinder und Haustiere, in einem Sicherheitsabstand von mindestens 15 m, wenn Sie die Stangensäge bedienen.



Nicht dem Regen aussetzen.



Schutzhandschuhe tragen



Augenschutz tragen



Achtung! Hände und Füße vom Arbeitsgerät fernhalten!



Staubmaske tragen



Weggeworfene Gegenstände können abprallen und zu Verletzungen oder Sachschäden führen.



Tragen Sie einen Gehörschutz.

WICHTIG:

Lesen Sie diese Bedienungsanleitung vor der Installation und Inbetriebnahme der Maschine sorgfältig durch. Machen Sie sich anhand dieser Bedienungsanleitung mit der Maschine, ihrer ordnungsgemäßen Verwendung und den Sicherheitshinweisen vertraut. Eine unsachgemäße Verwendung der Maschine kann zu Verletzungen führen. Bewahren Sie diese Bedienungsanleitung zum späteren Nachschlagen an einem sicheren Ort auf.

Sicherheitshinweise**Allgemeine Sicherheitshinweise für Elektrowerkzeuge**

WARNUNG Lesen Sie alle Sicherheitshinweise, Anweisungen, Abbildungen und Spezifikationen, die diesem Elektrowerkzeug beiliegen. Die Nichtbeachtung der unten aufgeführten Anweisungen kann zu Stromschlägen,

Bränden und/oder schweren Verletzungen führen. Bewahren Sie alle Warnhinweise und Anweisungen zum späteren Nachschlagen auf. Der Begriff „Elektrowerkzeug“ in den Warnhinweisen bezieht sich auf Ihr netzbetriebenes (kabelgebundenes) Elektrowerkzeug oder Ihr akkubetriebenes (kabelloses) Elektrowerkzeug.

1) Sicherer Arbeitsbereich

a) Halten Sie den Arbeitsbereich sauber und gut beleuchtet. Unaufgeräumte oder dunkle Bereiche laden zu Unfällen ein.

b) Betreiben Sie Elektrowerkzeuge nicht in explosionsgefährdeten Bereichen, z. B. in Gegenwart von brennbaren Flüssigkeiten, Gasen oder Staub. Elektrowerkzeuge erzeugen Funken, die Staub oder Dämpfe entzünden können. c) Halten Sie Kinder und Umstehende während des Betriebs eines Elektrowerkzeugs fern.

Ablenkungen können dazu führen, dass Sie die Kontrolle verlieren.

2) Elektrische Sicherheit

a) Der Stecker des Elektrowerkzeugs muss zur Steckdose passen. Verändern Sie den Stecker niemals. Verwenden Sie keine Adapterstecker mit geerdeten Elektrowerkzeugen. Unveränderte Stecker und passende Steckdosen verringern das Risiko eines Stromschlags.

b) Vermeiden Sie Körperkontakt mit geerdeten Oberflächen wie Rohren, Heizkörpern, Herden und Kühlschränken. Wenn Ihr Körper geerdet ist, besteht ein erhöhtes Risiko für einen Stromschlag.

c) Setzen Sie Elektrowerkzeuge weder Regen noch Nässe aus. Wenn Wasser in ein Elektrowerkzeug eindringt, erhöht sich die Gefahr eines Stromschlags.

d) Behandeln Sie das Kabel nicht unsachgemäß. Verwenden Sie das Kabel niemals zum Tragen, Ziehen oder Herausziehen des Elektrowerkzeugs. Halten Sie das Kabel von Hitze, Öl, scharfen Kanten oder beweglichen Teilen fern. Beschädigte oder verwickelte Kabel erhöhen die Gefahr eines Stromschlags.

e) Verwenden Sie bei der Verwendung eines Elektrowerkzeugs im Freien ein für den Außenbereich geeignetes Verlängerungskabel. Die Verwendung eines für den Außenbereich geeigneten Kabels verringert die Gefahr eines Stromschlags.

f) Wenn der Betrieb eines Elektrowerkzeugs an einem feuchten Ort unvermeidbar ist, verwenden Sie eine durch einen Fehlerstromschutzschalter (RCD) geschützte Stromversorgung. Die Verwendung eines RCD verringert die Gefahr eines Stromschlags.

3) Persönliche Sicherheit

a) Seien Sie wachsam, achten Sie auf Ihre Arbeit und handeln Sie mit gesundem Menschenverstand, wenn Sie ein Elektrowerkzeug bedienen. Verwenden Sie Elektrowerkzeuge nicht, wenn Sie müde sind oder unter dem Einfluss von Drogen, Alkohol oder Medikamenten stehen. Ein Moment der Unachtsamkeit beim Betrieb von Elektrowerkzeugen kann zu schweren Verletzungen führen.

b) Verwenden Sie persönliche Schutzausrüstung. Tragen Sie immer eine Schutzbrille. Schutzausrüstung wie Staubmaske, rutschfeste Sicherheitsschuhe, Schutzhelm oder Gehörschutz, die unter den entsprechenden Bedingungen verwendet wird, verringert das Verletzungsrisiko.

c) Verhindern Sie ein unbeabsichtigtes Starten. Vergewissern Sie sich, dass der Schalter in der Aus-Position steht, bevor Sie das Gerät an die Stromquelle und/oder den Akku anschließen, es aufnehmen oder tragen. Das Tragen von Elektrowerkzeugen mit dem Finger auf dem Schalter oder das Einschalten von Elektrowerkzeugen, deren Schalter eingeschaltet ist, kann zu Unfällen führen.

d) Entfernen Sie alle Einstellschlüssel oder Schraubenschlüssel, bevor Sie das Elektrowerkzeug einschalten. Ein an einem rotierenden Teil des Elektrowerkzeugs befestigter Schraubenschlüssel oder Schlüssel kann zu Verletzungen führen.

e) Nicht überstrecken. Achten Sie stets auf einen sicheren Stand und ein gutes Gleichgewicht. So können Sie das Elektrowerkzeug in unerwarteten Situationen besser kontrollieren.

f) Tragen Sie geeignete Kleidung. Tragen Sie keine lockere Kleidung oder Schmuck. Halten Sie Ihre Haare und Kleidung von beweglichen Teilen fern. Lockere Kleidung, Schmuck oder lange Haare können sich in beweglichen Teilen verfangen.

- g) Wenn Vorrichtungen zum Anschluss von Staubabsaug- und -auffangvorrichtungen vorhanden sind, stellen Sie sicher, dass diese angeschlossen und ordnungsgemäß verwendet werden. Die Verwendung von Staubauffangvorrichtungen kann staubbedingte Gefahren verringern.
- h) Lassen Sie sich durch die Vertrautheit, die Sie durch den häufigen Gebrauch von Werkzeugen erworben haben, nicht zu Nachlässigkeit verleiten und ignorieren Sie nicht die Sicherheitsgrundsätze für den Umgang mit Werkzeugen. Eine unachtsame Handlung kann innerhalb von Sekundenbruchteilen zu schweren Verletzungen führen.
- 4) Verwendung und Pflege von Elektrowerkzeugen
- a) Überlasten Sie das Elektrowerkzeug nicht. Verwenden Sie das richtige Elektrowerkzeug für Ihre Anwendung. Das richtige Elektrowerkzeug erledigt die Arbeit besser und sicherer mit der Leistung, für die es ausgelegt ist.
- b) Verwenden Sie das Elektrowerkzeug nicht, wenn sich der Schalter nicht ein- und ausschalten lässt. Jedes Elektrowerkzeug, das sich nicht mit dem Schalter steuern lässt, ist gefährlich und muss repariert werden.
- c) Ziehen Sie den Stecker aus der Steckdose und/oder entfernen Sie den Akku, falls abnehmbar, aus dem Elektrowerkzeug, bevor Sie Einstellungen vornehmen, Zubehörteile wechseln oder Elektrowerkzeuge lagern. Solche vorbeugenden Sicherheitsmaßnahmen verringern das Risiko eines versehentlichen Startens des Elektrowerkzeugs.
- d) Bewahren Sie nicht benutzte Elektrowerkzeuge außerhalb der Reichweite von Kindern auf und lassen Sie Personen, die mit dem Elektrowerkzeug oder diesen Anweisungen nicht vertraut sind, das Elektrowerkzeug nicht bedienen. Elektrowerkzeuge sind in den Händen von ungeschulten Benutzern gefährlich.
- e) Warten Sie Elektrowerkzeuge und Zubehörteile. Überprüfen Sie bewegliche Teile auf Fehlausrichtung oder Blockierung, auf Bruch und auf alle anderen Zustände, die den Betrieb des Elektrowerkzeugs beeinträchtigen könnten. Lassen Sie beschädigte Elektrowerkzeuge vor dem Gebrauch reparieren. Viele Unfälle werden durch schlecht gewartete Elektrowerkzeuge verursacht.
- f) Halten Sie Schneidwerkzeuge scharf und sauber. Ordnungsgemäß gewartete Schneidwerkzeuge mit scharfen Schneidkanten blockieren weniger leicht und sind leichter zu kontrollieren.
- g) Verwenden Sie das Elektrowerkzeug, Zubehör und Werkzeugbits usw. gemäß diesen Anweisungen und unter Berücksichtigung der Arbeitsbedingungen und der auszuführenden Arbeiten. Die Verwendung des Elektrowerkzeugs für andere als die vorgesehenen Arbeiten kann zu gefährlichen Situationen führen.
- h) Halten Sie Griffe und Greifflächen trocken, sauber und frei von Öl und Fett. Rutschige Griffe und Greifflächen ermöglichen keine sichere Handhabung und Kontrolle des Werkzeugs in unerwarteten Situationen.
- 5) Verwendung und Pflege von Akku-Werkzeugen
- a) Laden Sie den Akku nur mit dem vom Hersteller angegebenen Ladegerät auf. Ein Ladegerät, das für einen bestimmten Akkutyp geeignet ist, kann bei Verwendung mit einem anderen Akku eine Brandgefahr darstellen.
- b) Verwenden Sie Elektrowerkzeuge nur mit speziell dafür vorgesehenen Akkus. Die Verwendung anderer Akkus kann zu Verletzungen und Bränden führen.
- c) Wenn der Akku nicht verwendet wird, halten Sie ihn von anderen Metallgegenständen wie Büroklammern, Münzen, Schlüsseln, Nägeln, Schrauben oder anderen kleinen Metallgegenständen fern, die eine Verbindung zwischen den beiden Polen herstellen könnten. Ein Kurzschluss zwischen den Akku-Polen kann zu Verbrennungen oder einem Brand führen.
- d) Unter ungünstigen Bedingungen kann Flüssigkeit aus dem Akku austreten; vermeiden Sie den Kontakt damit. Bei versehentlichem Kontakt spülen Sie die Stelle mit Wasser ab. Wenn Flüssigkeit in die Augen gelangt, suchen Sie zusätzlich einen Arzt auf. Aus dem Akku austretende Flüssigkeit kann zu Reizungen oder Verbrennungen führen.
- e) Verwenden Sie keine beschädigten oder modifizierten Akkus oder Werkzeuge. Beschädigte oder modifizierte Akkus können unvorhersehbares Verhalten zeigen, was zu Bränden, Explosionen oder Verletzungsgefahr führen kann.
- f) Setzen Sie einen Akku oder ein Werkzeug keinem Feuer oder übermäßigen Temperaturen aus. Die Einwirkung von Feuer oder Temperaturen über 130 °C kann zu einer Explosion führen.
- g) Befolgen Sie alle Ladeanweisungen und laden Sie den Akku oder das Werkzeug nicht außerhalb des in den Anweisungen angegebenen Temperaturbereichs. Unsachgemäßes Laden oder Laden bei Temperaturen außerhalb des angegebenen Bereichs kann den Akku beschädigen und die Brandgefahr erhöhen.
- 6) Wartung
- a) Lassen Sie Ihr Elektrowerkzeug von einem qualifizierten Reparaturfachmann warten, der ausschließlich identische Ersatzteile verwendet. Dadurch wird die Sicherheit des Elektrowerkzeugs gewährleistet.
- b) Warten Sie beschädigte Akkus niemals selbst. Die Wartung von Akkus sollte nur vom Hersteller oder autorisierten Servicepartnern durchgeführt werden.

WARNUNG!

Bei der Verwendung der Maschine müssen die Sicherheitsvorschriften beachtet werden. Zu Ihrer eigenen Sicherheit und der Sicherheit von Umstehenden lesen Sie bitte diese Anweisungen, bevor Sie die Maschine in Betrieb nehmen. Bewahren Sie die Anweisungen für den späteren Gebrauch auf. Sicherheitshinweise für kabellose Motorhacken

Warnungen

Lesen und verstehen Sie die Bedienungsanleitung. Achten Sie besonders auf alle Abschnitte, die sich auf die Sicherheit beziehen.

1. Halten Sie beide Griffe immer fest, während sich die Zinken bewegen. **ACHTUNG!** Die Zinken können nach dem Loslassen der Auslöser weiterlaufen. Vergewissern Sie sich, dass die Zinken vollständig zum Stillstand gekommen sind, bevor Sie die Fräse loslassen.
2. Achten Sie stets auf einen festen Stand und eine gute Balance. Beugen Sie sich während des Betriebs der Fräse nicht zu weit vor. Bevor Sie mit der Fräse arbeiten, überprüfen Sie den Arbeitsbereich auf Hindernisse, die Sie aus dem Gleichgewicht bringen oder die Kontrolle über die Maschine verlieren lassen könnten.
3. Überprüfen Sie den Bereich, in dem das Gerät eingesetzt werden soll, gründlich und entfernen Sie alle Gegenstände, die von der Maschine weggeschleudert werden könnten.
4. Halten Sie den Bereich stets frei von Kindern, Haustieren und Umstehenden.
5. Seien Sie stets wachsam. Achten Sie auf Ihre Arbeit und handeln Sie mit gesundem Menschenverstand. Bedienen Sie das Gerät nicht, wenn Sie müde sind.
6. Tragen Sie stets angemessene Kleidung. Tragen Sie keine weite Kleidung oder Schmuck, da diese sich in beweglichen Teilen verfangen können. Verwenden Sie feste Handschuhe. Handschuhe reduzieren die Übertragung von Vibrationen auf Ihre Hände. Längerer Kontakt mit Vibrationen kann zu Taubheitsgefühlen und anderen Beschwerden führen.
7. Tragen Sie während der Arbeit stets festes Schuhwerk und lange Hosen. Bedienen Sie das Gerät nicht barfuß oder mit offenen Sandalen.
8. Tragen Sie immer eine Schutzbrille. Die Schutzbrille muss der Norm ANSI Z87.1 entsprechen.
9. Starten Sie die Motorhacke vorsichtig gemäß den Anweisungen auf Seite 8.
10. Halten Sie alle Muttern, Bolzen und Schrauben fest, um sicherzustellen, dass sich das Gerät in einem sicheren Betriebszustand befindet.
11. Seien Sie äußerst vorsichtig, wenn Sie rückwärts fahren oder die Maschine zu sich heranziehen.
12. Arbeiten Sie nur bei Tageslicht oder guter künstlicher Beleuchtung.
13. Achten Sie auf sicheres Trittfestigkeit auf Hängen.
14. Seien Sie äußerst vorsichtig, wenn Sie auf Hängen die Richtung ändern.
15. Halten Sie bei der Zusammenarbeit mit anderen Personen stets einen Sicherheitsabstand ein.
16. Überprüfen Sie Ihr Gerät vor jedem Gebrauch und stellen Sie sicher, dass alle Griffe, Schutzvorrichtungen und Befestigungen sicher sind, funktionieren und an ihrem Platz sind. Vergewissern Sie sich, dass alle Stromkabel unbeschädigt und nicht gebrochen sind.
17. Warten und überprüfen Sie Ihre Motorhacke stets sorgfältig. Befolgen Sie die Wartungsanweisungen im Handbuch.
18. Lagern Sie die Motorhacke stets an einem geschützten Ort (an einem trockenen Ort), der für Kinder unzugänglich ist.

Warnhinweise

1. Verwenden Sie die Bodenfräse nicht mit nur einer Hand. Halten Sie beide Hände an den Griffen, wobei Finger und Daumen die Griffe umschließen, wenn sich die Zinken bewegen.
2. Beugen Sie sich nicht zu weit vor. Achten Sie stets auf einen sicheren Stand.
3. Laufen Sie nicht neben der Maschine her, sondern gehen Sie.
4. Arbeiten Sie nicht an übermäßig steilen Hängen.
5. Versuchen Sie nicht, die Zinken zu reinigen, während sie sich bewegen. Versuchen Sie niemals, feststehendes Material zu entfernen, bevor Sie das Kabel ausgesteckt und sichergestellt haben, dass die Zinken vollständig zum Stillstand gekommen sind.
6. Lassen Sie Kinder oder unfähige Personen diese Bodenfräse nicht bedienen.
7. Bedienen Sie die Maschine nicht unter Alkohol- oder Drogeneinfluss.
8. Versuchen Sie nicht, diese Bodenfräse zu reparieren. Lassen Sie Reparaturen von einem qualifizierten Händler oder Mechaniker durchführen. Achten Sie darauf, dass nur Originalteile von MANTIS verwendet werden.
9. Betreiben Sie die Bodenfräse nicht bei Regen oder Nässe.

! MONTAGEANLEITUNG Zu Ihrer Sicherheit Warnung! Entfernen Sie den Akku, bevor Sie das Werkzeug reinigen.

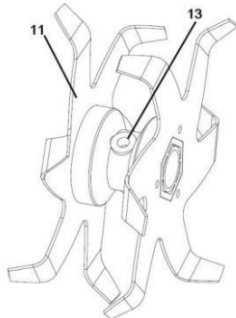


Abb. 1

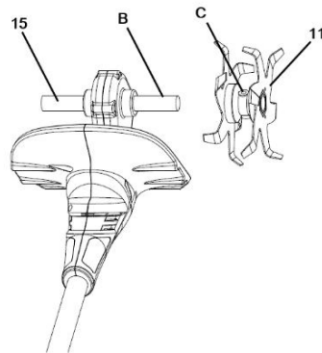


Abb. 2

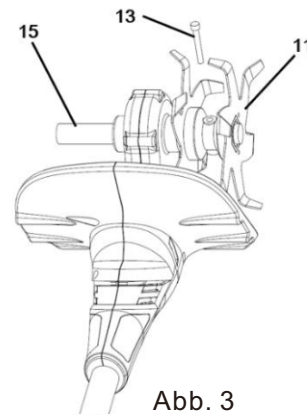


Abb. 3

1. Entfernen Sie die Sechskantschraube 13 mit einem Sechskantschlüssel von der Klingenkompone 11. (Abb. 1)
2. Setzen Sie die Klingenkompone 11 in Richtung des Pfeils in die Drehachse 15 ein und richten Sie die Bohrung B an der Drehachse 15 mit der Bohrung C an der Klingenkompone 11 aus. (Abb. 2)
3. Setzen Sie die Innensechskantschraube 13 in die Löcher C und B ein und ziehen Sie die Innensechskantschraube 13 mit einem Innensechskantschlüssel fest. (Abb. 3)
4. Montieren und befestigen Sie die Klingenteile auf der anderen Seite der Achse 15 wie oben beschrieben.

Befestigen Sie den verstellbaren Griff (Abb. B)

1. Drehen Sie den Griffknopf (7) und die Schraube (4) vom verstellbaren Griff ab.
2. Setzen Sie den verstellbaren Griff (6) in den Maschinengriff ein.
3. Setzen Sie die Schraube (4) und den Griffknopf (7) ein und drehen Sie den Griffknopf leicht fest.
4. Bevor Sie ihn vollständig festziehen, drehen Sie den verstellbaren Griff in den gewünschten Winkel. Wenn sich der verstellbare Griff (6) im gewünschten Winkel befindet, ziehen Sie den Griffknopf (7) fest an.

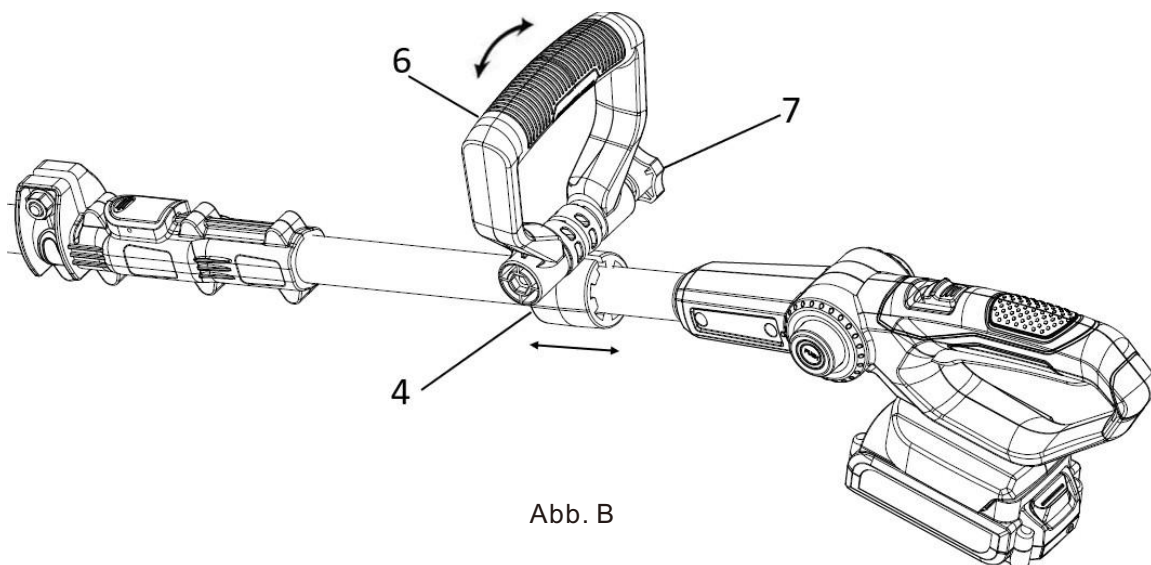


Abb. B

ÜBERSICHT (ABB. C)

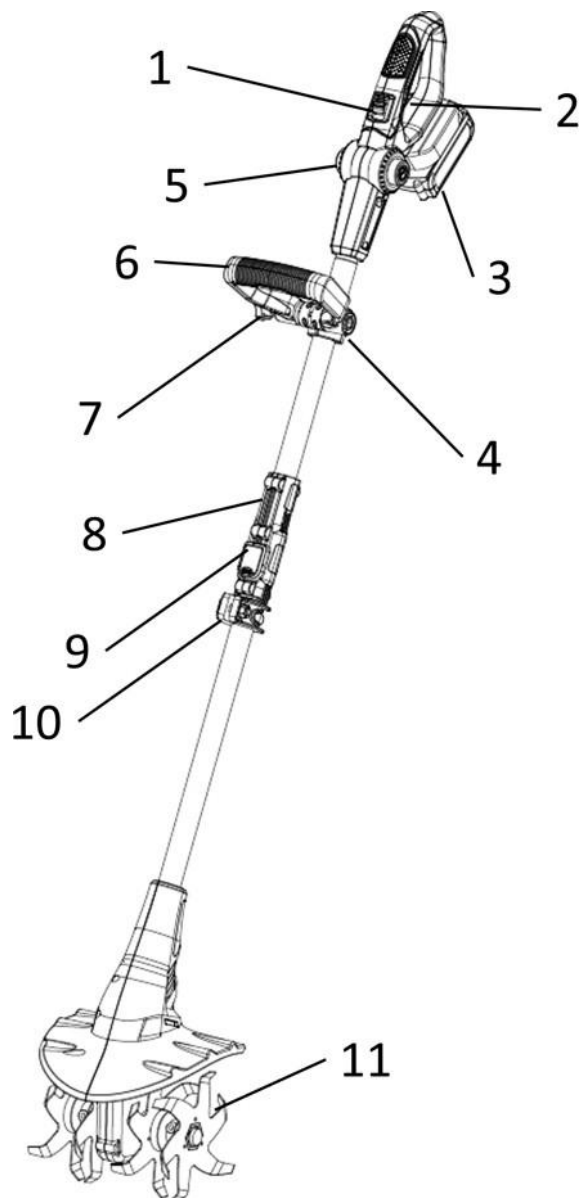


Abb. C

1. Sperrknopf
2. Ein-/Aus-Schalter
3. Akku
4. Bolzen
5. Verriegelungsknopf
6. Griff
7. Griffknauf
8. Verbindungshülse
9. Verriegelungsknopf
10. Verriegelungshebel
11. Klinge

Einstellung des verstellbaren Griffwinkels: (Abb. E)

Lösen Sie den Griffknopf (7) und drehen Sie den verstellbaren Griff (6) in den gewünschten Winkel. Es gibt 7 Arbeitspositionen. Sie sollten den Griffknopf (7) fest anziehen.

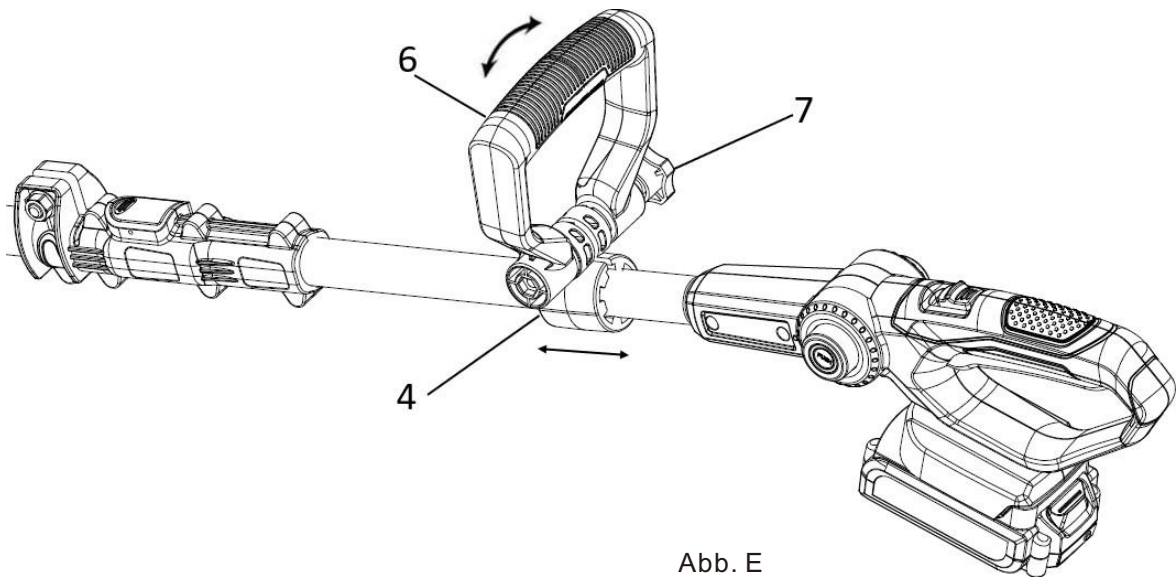


Abb. E

Starten der Bodenfräse: (ABB. F)

Einschalten der Bodenfräse:

1. Halten Sie die Sicherheitsverriegelungstaste (1) gedrückt und drücken Sie dann die Starttaste (2) am Griff.

2. Lassen Sie die Sicherheitsverriegelungstaste (1) wieder los. Ausschalten der Bodenfräse:

1. Lassen Sie die Starttaste (2) am Griff los.

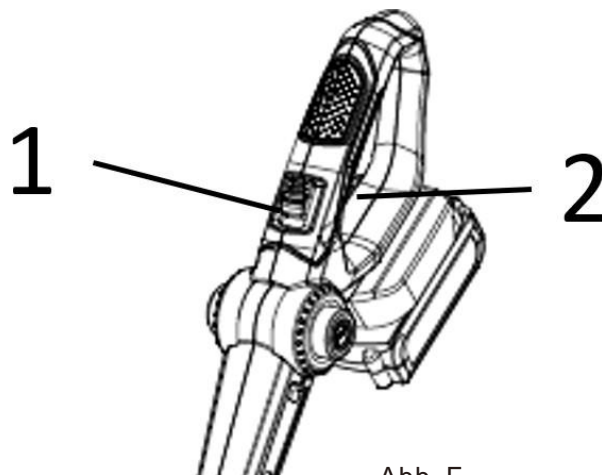


Abb. F

⚠ VERLETZUNGSGEFAHR! Die Schneidelemente drehen sich nach dem Ausschalten des Motors weiter. Versuchen Sie nicht, das Schneidegerät (Metallklinge) mit den Händen anzuhalten. Lassen Sie es immer von selbst zum Stillstand kommen.

FEHLERSUCHE

1. Das Gerät läuft langsam.

- Überprüfen Sie, ob sich die Fräse frei drehen lässt. Reinigen Sie sie gegebenenfalls sorgfältig.

2. Wenn die Fräse nicht richtig schneidet.

- Überprüfen Sie den Zustand der Fräse auf beschädigte Teile.

- Hinweis: Verwenden Sie keine beschädigte Fräse.

3. Wenn die Fräse nicht funktioniert: - Überprüfen Sie den Akku.

- Laden Sie den Akku auf: Der Betrieb der Fräse hängt von einer ausreichenden Ladung des Akkus ab.

4. Wenn der Akku nicht geladen wird

- Überprüfen Sie, ob der Akku richtig in die Ladestation eingesetzt ist, und vergewissern Sie sich, dass die Kontrollleuchte leuchtet. Ist dies nicht der Fall, überprüfen Sie die Stromversorgung der Steckdose, an die der Ladestecker angeschlossen ist.

5. Wenn Sie einen Defekt vermuten, bringen Sie die kabellose Bodenfräse zur Reparatur zu einem autorisierten Händler.

UMWELTSCHUTZ

Elektroaltgeräte dürfen nicht mit dem Hausmüll entsorgt werden. Bitte recyceln Sie sie, sofern entsprechende Einrichtungen vorhanden sind.

Bitte erkundigen Sie sich bei Ihrer Gemeindeverwaltung oder Ihrem Händler nach Recyclingmöglichkeiten.

Hinweise.



Contenuti

Manuale d'uso

Leggere attentamente le istruzioni prima di utilizzare l'utensile e conservare il presente manuale per riferimento futuro.

Dati tecnici

Usò previsto

Spiegazione dei simboli di sicurezza

Istruzioni di sicurezza

Istruzioni di montaggio

Manutenzione



A x 1



B x 1



C x 1



D x 2

DATI TECNICI

Modello	ST1902
Tensione	20VDC
Passaggi della lama (senza carico):	250/min
Larghezza massima di lavoro (mm):	200 mm
Profondità massima di lavoro (mm):	80 mm

USO PREVISTO

Per il dispositivo:

Questa motozappa senza fili è silenziosa e si avvia immediatamente. È stata progettata specificamente per il giardino e non deve essere utilizzata per altri scopi. Viene utilizzato per preparare un appezzamento di terreno per la semina, smuovendo il terreno e risparmiando fatica. Il suo funzionamento è piuttosto potente ed ecologico, poiché non emette gas né odori. Questo strumento è destinato esclusivamente all'uso domestico. Può essere utilizzato in cortili, giardini o altre aree in cui è necessario eseguire la semina.

Applicazioni della motozappa a batteria

Ha una velocità massima di 250 giri/min e 24 denti angolati in acciaio in grado di coltivare fino a 200 mm di larghezza e 80 mm di profondità. Questo dispositivo è in grado di tagliare agevolmente qualsiasi tipo di argilla o terreno duro e offre una versatilità senza pari. È possibile utilizzarlo non solo per arare il terreno, ma anche per controllare la crescita delle erbacce, ottenendo così un giardino bellissimo.

SPIEGAZIONE DEI SIMBOLI DI SICUREZZA



Per ridurre il rischio di lesioni, l'utente deve leggere il manuale di istruzioni.



AVVISO DI SICUREZZA – indica una precauzione, un avvertimento o un pericolo.



ATTENZIONE! Tenere tutte le persone, in particolare i bambini e gli animali domestici, a una distanza di sicurezza di almeno 15 m durante l'utilizzo della sega telescopica.



Non esporre alla pioggia.



Indossare guanti protettivi



Indossare protezioni per gli occhi



Attenzione! Tenere mani e piedi lontani dall'utensile in funzione!



Indossare una mascherina antipolvere



Gli oggetti lanciati possono rimbalzare e causare lesioni personali o danni alla proprietà.



Indossare protezioni acustiche.

IMPORTANTE:

Leggere attentamente le presenti istruzioni per l'uso prima di installare e utilizzare la macchina. Utilizzare le presenti istruzioni per l'uso per familiarizzare con la macchina, il suo corretto utilizzo e le istruzioni di sicurezza. Un uso improprio della macchina può causare lesioni. Conservare le presenti istruzioni per l'uso in un luogo sicuro per poterle consultare in futuro.

Istruzioni di sicurezza

Avvertenze generali di sicurezza relative agli utensili elettrici

AVVERTENZA Leggere tutte le avvertenze di sicurezza, le istruzioni, le illustrazioni e le specifiche fornite con questo utensile elettrico. La mancata osservanza di tutte le istruzioni elencate di seguito può causare scosse elettriche, incendi e/o lesioni gravi. Conservare tutte le avvertenze e le istruzioni per riferimento futuro. Il termine "utensile elettrico" nelle avvertenze si riferisce all'utensile elettrico alimentato dalla rete elettrica (con cavo) o all'utensile elettrico alimentato a batteria (senza cavo).

1) Area di lavoro sicura

a) Mantenere l'area di lavoro pulita e ben illuminata. Le aree disordinate o buie favoriscono gli incidenti.

b) Non utilizzare utensili elettrici in atmosfere esplosive, ad esempio in presenza di liquidi, gas o polveri infiammabili. Gli utensili elettrici generano scintille che possono incendiare la polvere o i fumi. c) Tenere lontani i bambini e gli astanti durante l'utilizzo di un utensile elettrico.

Le distrazioni possono causare la perdita di controllo.

2) Sicurezza elettrica

a) Le spine degli utensili elettrici devono corrispondere alla presa. Non modificare mai la spina in alcun modo. Non utilizzare adattatori con utensili elettrici con messa a terra. Spine non modificate e prese corrispondenti riducono il rischio di scosse elettriche.

b) Evitare il contatto del corpo con superfici collegate a terra o con messa a terra, quali tubi, radiatori, fornelli e frigoriferi. Se il corpo è collegato a terra o con messa a terra, aumenta il rischio di scossa elettrica.

c) Non esporre gli utensili elettrici alla pioggia o all'umidità. L'ingresso di acqua nell'utensile elettrico aumenta il rischio di scossa elettrica.

d) Non maltrattare il cavo. Non utilizzare mai il cavo per trasportare, tirare o scollegare l'utensile elettrico. Tenere il cavo lontano da fonti di calore, olio, spigoli vivi o parti in movimento. I cavi danneggiati o aggrovigliati aumentano il rischio di scossa elettrica.

e) Quando si utilizza un utensile elettrico all'aperto, utilizzare una prolunga adatta all'uso esterno. L'uso di un cavo adatto all'uso esterno riduce il rischio di scossa elettrica.

f) Se è inevitabile utilizzare un utensile elettrico in un luogo umido, utilizzare un'alimentazione protetta da un interruttore differenziale (RCD). L'uso di un interruttore differenziale riduce il rischio di scossa elettrica.

3) Sicurezza personale

a) Prestare attenzione, osservare ciò che si sta facendo e usare il buon senso quando si utilizza un utensile elettrico. Non utilizzare un utensile elettrico quando si è stanchi o sotto l'effetto di droghe, alcol o farmaci. Un momento di disattenzione durante l'uso di utensili elettrici può causare gravi lesioni personali.

b) Utilizzare dispositivi di protezione individuale. Indossare sempre protezioni per gli occhi. Dispositivi di protezione quali maschere antipolvere, scarpe antiscivolo, elmetti protettivi o protezioni acustiche utilizzati in condizioni appropriate ridurranno il rischio di lesioni personali.

c) Prevenire l'avvio involontario. Assicurarsi che l'interruttore sia in posizione di spegnimento prima di collegare l'utensile alla fonte di alimentazione e/o alla batteria, prima di sollevarlo o trasportarlo. Trasportare utensili elettrici con il dito sull'interruttore o mettere sotto tensione utensili elettrici con l'interruttore acceso può causare incidenti.

d) Rimuovere qualsiasi chiave di regolazione o chiave inglese prima di accendere l'utensile elettrico. Una chiave o una chiave inglese lasciata attaccata a una parte rotante dell'utensile elettrico può causare lesioni personali.

e) Non sporgersi eccessivamente. Mantenere sempre un appoggio e un equilibrio adeguati. Ciò consente un migliore controllo dell'utensile elettrico in situazioni impreviste.

f) Indossare abiti adeguati. Non indossare indumenti larghi o gioielli. Tenere i capelli e gli indumenti lontani dalle parti in movimento. Indumenti larghi, gioielli o capelli lunghi possono essere catturati dalle parti in movimento.

g) Se sono previsti dispositivi per il collegamento di impianti di aspirazione e raccolta della polvere, assicurarsi che siano collegati e utilizzati correttamente. L'uso di impianti di raccolta della polvere può ridurre i rischi legati alla polvere.

h) Non lasciare che la familiarità acquisita con l'uso frequente degli utensili porti a un abbassamento della guardia e all'inosservanza dei principi di sicurezza relativi agli utensili. Un'azione imprudente può causare gravi lesioni in una frazione di secondo

4) Uso e cura degli utensili elettrici

a) Non forzare l'utensile elettrico. Utilizzare l'utensile elettrico corretto per l'applicazione. L'utensile elettrico corretto svolgerà il lavoro in modo migliore e più sicuro alla velocità per cui è stato progettato.

b) Non utilizzare l'utensile elettrico se l'interruttore non lo accende e lo spegne. Qualsiasi utensile elettrico che non può essere controllato con l'interruttore è pericoloso e deve essere riparato.

c) Scollegare la spina dalla fonte di alimentazione e/o rimuovere la batteria, se rimovibile, dall'utensile elettrico prima di effettuare qualsiasi regolazione, cambiare accessori o riporre gli utensili elettrici. Tali misure di sicurezza preventive riducono il rischio di avviare accidentalmente l'utensile elettrico.

d) Riporre gli utensili elettrici inutilizzati fuori dalla portata dei bambini e non consentire a persone che non hanno familiarità con l'utensile elettrico o con queste istruzioni di utilizzarlo. Gli utensili elettrici sono pericolosi nelle mani di utenti non addestrati.

e) Effettuare la manutenzione degli utensili elettrici e degli accessori. Verificare che non vi siano disallineamenti o inceppamenti delle parti mobili, rotture di componenti e qualsiasi altra condizione che possa influire sul funzionamento dell'utensile elettrico. Se danneggiato, far riparare l'utensile elettrico prima dell'uso. Molti incidenti sono causati da utensili elettrici in cattivo stato di manutenzione.

f) Mantenere gli utensili da taglio affilati e puliti. Gli utensili da taglio sottoposti a una corretta manutenzione e con taglienti affilati sono meno soggetti a inceppamenti e più facili da controllare.

g) Utilizzare l'utensile elettrico, gli accessori e le punte ecc. in conformità con le presenti istruzioni, tenendo conto delle condizioni di lavoro e del lavoro da eseguire. L'uso dell'utensile elettrico per operazioni diverse da quelle previste potrebbe causare situazioni pericolose.

h) Mantenere le impugnature e le superfici di presa asciutte, pulite e prive di olio e grasso. Impugnature e superfici di presa scivolose non consentono una manipolazione e un controllo sicuri dell'utensile in situazioni impreviste.

5) Uso e cura degli utensili a batteria

a) Ricaricare solo con il caricabatterie specificato dal produttore. Un caricabatterie adatto a un tipo di batteria può creare un rischio di incendio se utilizzato con un altro tipo di batteria.

b) Utilizzare gli utensili elettrici solo con batterie specificatamente designate. L'uso di altre batterie può creare un rischio di lesioni e incendio.

c) Quando il pacco batteria non è in uso, tenerlo lontano da altri oggetti metallici, come graffette, monete, chiavi, chiodi, viti o altri piccoli oggetti metallici, che potrebbero creare un collegamento tra un terminale e l'altro. Il cortocircuito dei terminali della batteria può causare ustioni o incendi.

d) In condizioni di uso improprio, dalla batteria potrebbe fuoriuscire del liquido; evitare il contatto. In caso di contatto accidentale, sciacquare con acqua. Se il liquido entra in contatto con gli occhi, consultare un medico. Il liquido fuoriuscito dalla batteria può causare irritazioni o ustioni.

e) Non utilizzare batterie o utensili danneggiati o modificati. Le batterie danneggiate o modificate possono comportarsi in modo imprevedibile causando incendi, esplosioni o rischi di lesioni.

f) Non esporre il pacco batteria o l'utensile al fuoco o a temperature eccessive. L'esposizione al fuoco o a temperature superiori a 130 °C può causare un'esplosione.

g) Seguire tutte le istruzioni di ricarica e non ricaricare il pacco batteria o l'utensile al di fuori dell'intervallo di temperatura specificato nelle istruzioni. Una ricarica impropria o a temperature al di fuori dell'intervallo specificato può danneggiare la batteria e aumentare il rischio di incendio.

6) Assistenza

a) Far riparare l'utensile elettrico da un riparatore qualificato utilizzando solo ricambi identici. Ciò garantirà il mantenimento della sicurezza dell'utensile elettrico.

b) Non riparare mai batterie danneggiate. La riparazione delle batterie deve essere eseguita solo dal produttore o da centri di assistenza autorizzati.

ATTENZIONE!

Quando si utilizza la macchina, è necessario rispettare le norme di sicurezza. Per la vostra sicurezza e quella delle persone presenti, leggete queste istruzioni prima di utilizzare la macchina. Conservate le istruzioni in un luogo sicuro per poterle consultare in futuro.

Istruzioni di sicurezza per motocoltivatori a batteria

Avvertenze

Leggete e comprendete il manuale d'uso. Prestate particolare attenzione a tutte le sezioni relative alla sicurezza.

1. Tenere sempre saldamente entrambe le impugnature mentre i denti sono in movimento. **ATTENZIONE!** I denti possono continuare a muoversi anche dopo aver rilasciato i comandi. Assicurarvi che i denti si siano completamente fermati prima di lasciare la motozappa.
2. Mantenere sempre un appoggio saldo e un buon equilibrio. Non sporgersi eccessivamente durante l'uso della motozappa. Prima di iniziare a utilizzare la motozappa, controllare che nell'area di lavoro non siano presenti ostacoli che potrebbero causare la perdita di equilibrio o il controllo della macchina.
3. Ispezionare accuratamente l'area in cui verrà utilizzata l'attrezzatura e rimuovere tutti gli oggetti che potrebbero essere proiettati dalla macchina.
4. Tenere sempre l'area libera da bambini, animali domestici e astanti.
5. Prestare sempre attenzione. Prestare attenzione a ciò che si sta facendo e usare il buon senso. Non utilizzare l'unità quando si è affaticati.
6. Indossare sempre abiti adeguati. Non indossare indumenti larghi o gioielli che potrebbero impigliarsi nelle parti in movimento. Utilizzare guanti robusti. I guanti riducono la trasmissione delle vibrazioni alle mani. L'esposizione prolungata alle vibrazioni può causare intorpidimento e altri disturbi.
7. Durante il lavoro, indossare sempre calzature robuste e pantaloni lunghi. Non utilizzare l'attrezzatura a piedi nudi o indossando sandali aperti.
8. Indossare sempre protezioni per gli occhi. Le protezioni per gli occhi devono essere conformi alla norma ANSI Z87.1.
9. Avviare la motozappa con cautela, seguendo le istruzioni riportate a pagina 8.
10. Tenere ben serrati tutti i dadi, i bulloni e le viti per assicurarsi che l'attrezzatura sia in condizioni di lavoro sicure.
11. Prestare la massima attenzione quando si inverte la marcia o si tira la macchina verso di sé.
12. Lavorare solo alla luce del giorno o con una buona illuminazione artificiale.
13. Assicurarvi sempre di avere un appoggio sicuro sui pendii.
14. Prestare la massima attenzione quando si cambia direzione sui pendii.
15. Mantenere sempre una distanza di sicurezza tra due o più persone quando si lavora in gruppo.
16. Ispezionare sempre l'unità prima di ogni utilizzo e assicurarsi che tutte le maniglie, le protezioni e i dispositivi di fissaggio siano sicuri, funzionanti e al loro posto. Assicurarvi che tutti i cavi elettrici non siano danneggiati o rotti.
17. Effettuare sempre la manutenzione e controllare con cura la motozappa. Seguire le istruzioni di manutenzione riportate nel manuale.
18. Riporre sempre la motozappa in un luogo riparato (asciutto) e non accessibile ai bambini.

Avvertenze

1. Non utilizzare il motocoltivatore con una sola mano. Tenere entrambe le mani sulle maniglie con le dita e i pollici che circondano le impugnature quando i denti sono in movimento.
2. Non sporgersi eccessivamente. Mantenere sempre un buon equilibrio.
3. Non correre con la macchina, camminare.
4. Non lavorare su pendii eccessivamente ripidi.
5. Non tentare di pulire i denti mentre sono in movimento. Non cercare mai di rimuovere il materiale inceppato prima di aver scollegato il cavo e assicurato che i denti si siano completamente fermati.
6. Non consentire a bambini o persone incapaci di utilizzare questa motozappa.
7. Non utilizzare la motozappa sotto l'effetto di alcol o droghe.
8. Non tentare di riparare questa motozappa. Rivolgersi a un rivenditore o a un riparatore qualificato per le riparazioni. Assicurarvi che vengano utilizzati solo ricambi originali MANTIS.
9. Non utilizzare la motozappa in condizioni di pioggia o umidità.

ISTRUZIONI DI MONTAGGIO Per la vostra sicurezza
Attenzione! Rimuovere la batteria prima di pulire l'utensile.

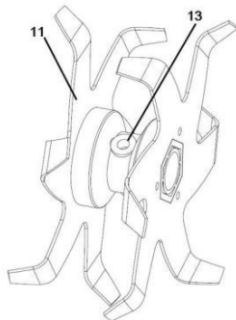


Fig.1

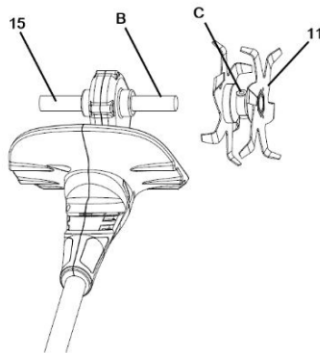


Fig.2

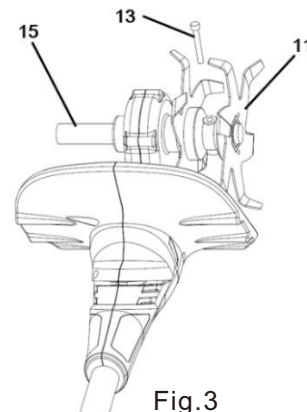


Fig.3

1. Rimuovere la vite a brugola 13 dal componente lama 11 utilizzando una chiave a brugola. (Fig. 1)
2. Installare il componente lama 11 nell'asse rotante 15 nella direzione indicata dalla freccia e allineare il foro B sull'asse rotante 15 con il foro C sul componente lama 11. (Fig. 2)
3. Inserire la vite a brugola 13 nei fori C e B e serrare la vite a brugola 13 utilizzando una chiave a brugola. (Fig. 3)
4. Installare e fissare le parti della lama sull'altro lato dell'asse 15 come descritto sopra.

Fissare la maniglia regolabile (Fig. B)

1. Ruotare la manopola (7) e il bullone (4) della maniglia regolabile.
2. Inserire l'impugnatura regolabile (6) nell'impugnatura della macchina.
3. Inserire il bullone (4) e la manopola dell'impugnatura (7), quindi ruotare leggermente la manopola dell'impugnatura per serrarla.
4. Prima di serrare completamente, ruotare l'impugnatura regolabile nell'angolo desiderato. Quando l'impugnatura regolabile (6) si trova nell'angolo desiderato, serrare saldamente la manopola dell'impugnatura (7).

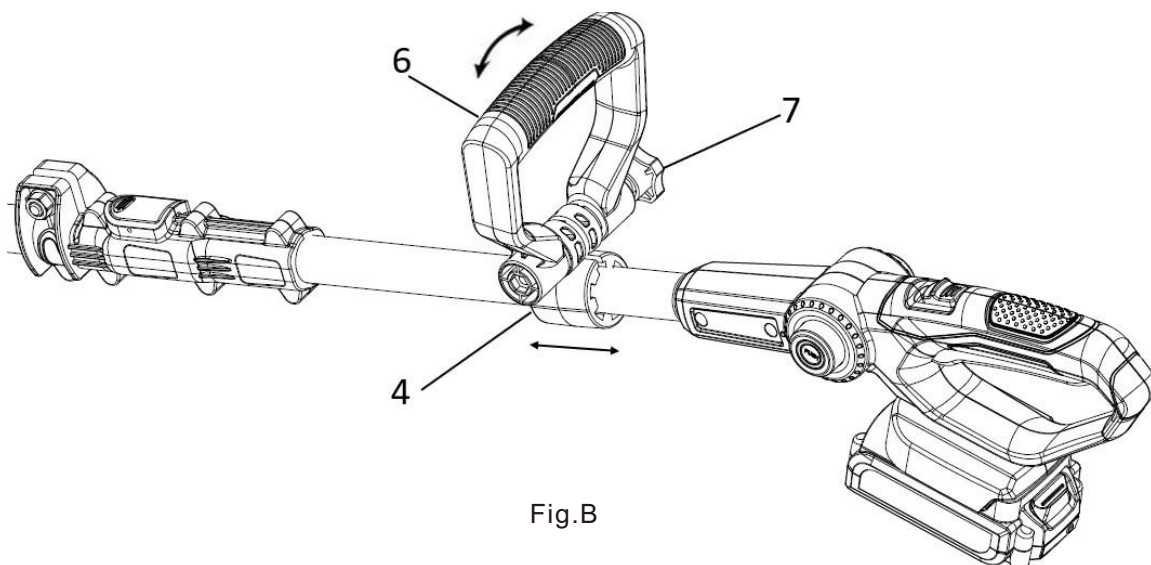


Fig.B

PANORAMICA (FIG. C)

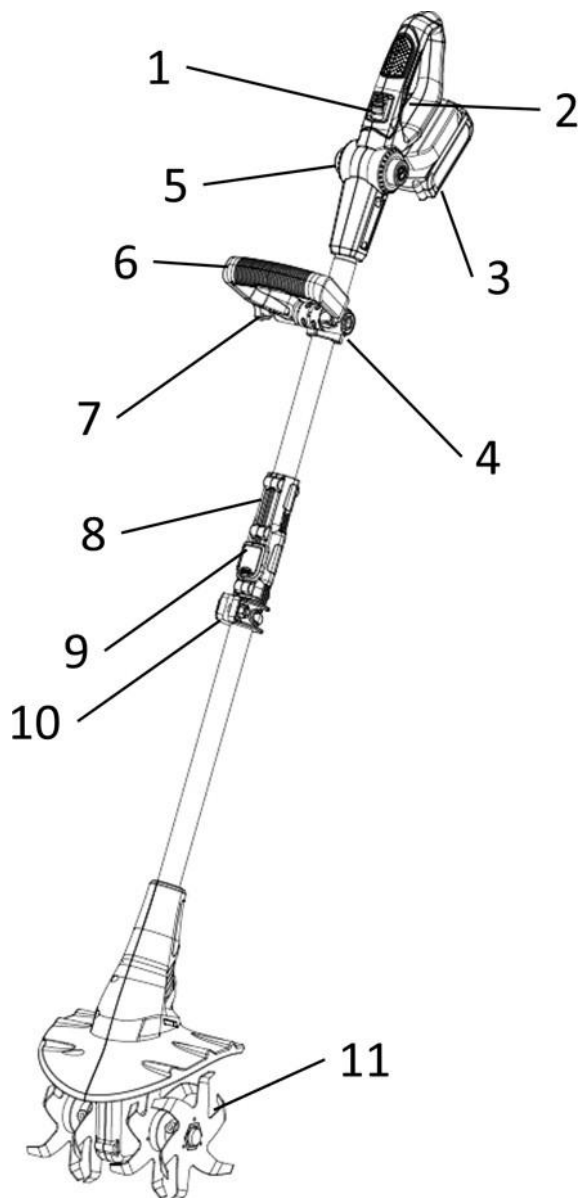


Fig.C

1. Pulsante di blocco
2. Interruttore on/off
3. Batteria
4. Bullone
5. Pulsante di blocco
6. Impugnatura
7. Manopola dell'impugnatura
8. Manicotto di collegamento
9. Pulsante di blocco
10. Grilletto di blocco
11. Lama

Regolazione dell'angolo della maniglia regolabile: (FIG E)

Allentare la manopola della maniglia (7) e ruotare la maniglia regolabile (6) fino all'angolo desiderato. Sono disponibili 7 posizioni di lavoro. È necessario serrare saldamente la manopola della maniglia (7).

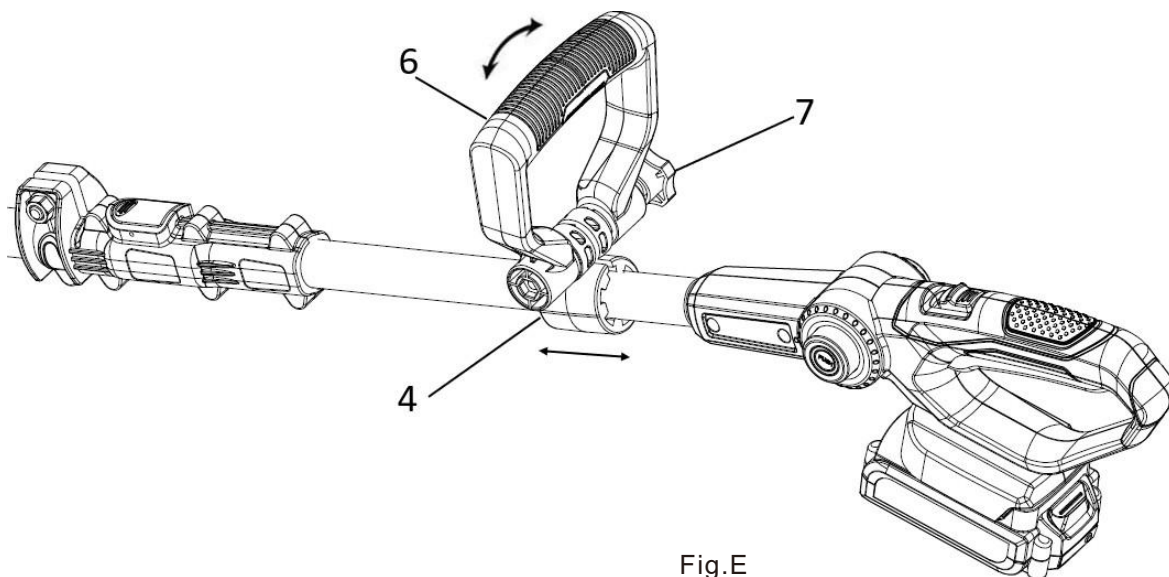


Fig.E

Avvio della fresatrice rotativa: (FIG. F)

Accensione della fresatrice rotativa:

1. Tenere premuto il pulsante di blocco di sicurezza (1) e quindi premere il pulsante di avvio (2) sull'impugnatura.

2. Rilasciare nuovamente il pulsante di blocco di sicurezza (1). Spegnimento della fresatrice rotativa:

1. Rilasciare il pulsante di avvio (2) sull'impugnatura.

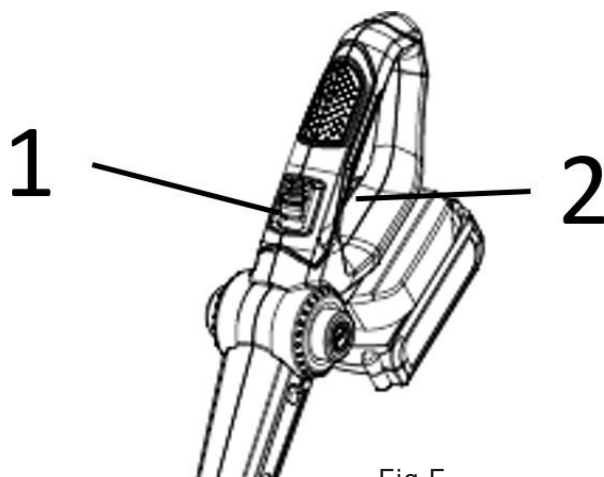


Fig.F

⚠ PERICOLO DI LESIONI! Gli elementi di taglio continuano a ruotare anche dopo lo spegnimento del motore. Non cercare di arrestare il dispositivo di taglio (lama metallica) con le mani. Lasciare sempre che si arresti da solo.

RISOLUZIONE DEI PROBLEMI

1. L'attrezzo funziona lentamente.

- Verificare che la fresa possa ruotare liberamente. Se necessario, pulirla con cura.

2. Se la fresa rotante non taglia correttamente.

- Verificare le condizioni della fresa per verificare che nessun componente sia danneggiato.

- Nota: non utilizzare una fresa rotante danneggiata.

3. Se la fresa non funziona: - Controllare il gruppo batteria;

- Caricare la batteria: il funzionamento della fresatrice dipende dalla carica sufficiente del pacco batteria.

4. Se la batteria non si carica

- Controllare che la batteria sia inserita correttamente nella base del caricabatterie e assicurarsi che la spia luminosa sia accesa. In caso contrario, controllare l'alimentazione della presa utilizzata per la spina del caricabatterie.

5. Se si sospetta un guasto, restituire la fresatrice rotativa a batteria a un rivenditore autorizzato per la riparazione.

PROTEZIONE AMBIENTALE

I prodotti elettrici di scarto non devono essere smaltiti insieme ai rifiuti domestici. Si prega di riciclarli presso gli appositi centri di raccolta.

Per informazioni sul riciclaggio, rivolgersi alle autorità locali o al rivenditore.



Spis treści

Instrukcja obsługi

Przed rozpoczęciem pracy z narzędziem należy dokładnie zapoznać się z instrukcją i zachować ją do wykorzystania w przyszłości.

Dane techniczne

Przeznaczenie

Objaśnienie symboli bezpieczeństwa

Wskazówki bezpieczeństwa

Instrukcja montażu

Konserwacja



A x 1



B x 1



C x 1



D x 2

DANE TECHNICZNE

Model	ST1902
Wolna	20VDC
Strzały ostrza (bez obciążenia):	250/min
Maksymalna szerokość robocza (mm):	200 mm
Maksymalna głębokość pracy (mm):	80 mm

PRZEZNACZENIE

Urządzenie:

Ta bezprzewodowa glebogryzarka pracuje cicho i uruchamia się natychmiast. Została zaprojektowana specjalnie do użytku w ogrodzie i nie należy jej używać do żadnych innych celów. Służy do przygotowania działki ogrodowej do sadzenia poprzez spulchnianie gleby i oszczędza pracę. Jego działanie jest dość wydajne i przyjazne dla środowiska, ponieważ nie emituje gazów ani zapachów. Narzędzie to jest przeznaczone wyłącznie do użytku domowego. Można go używać na podwórkach, w ogrodach lub innych miejscach, gdzie konieczne jest sadzenie roślin.

Zastosowania bezprzewodowej glebogryzarki

Ma maksymalną prędkość obrotową 250 obr./min, a 24 stalowe zęby kątowe mogą uprawiać glebę o szerokości do 200 mm i głębokości do 80 mm. Urządzenie to może płynnie przecinać każdą twardą glinę lub glebę i zapewnia niezrównaną wszechstronność. Można go używać nie tylko do orania gleby, ale także do kontrolowania wzrostu chwastów, dzięki czemu można uzyskać piękny ogród.

WYJAŚNIENIE SYMBOLI BEZPIECZEŃSTWA



Aby zmniejszyć ryzyko obrażeń, użytkownik musi zapoznać się z instrukcją obsługi.



OSTRZEŻENIE BEZPIECZEŃSTWA – wskazuje środek ostrożności, ostrzeżenie lub zagrożenie.



UWAGA! Podczas pracy z piłą na wysięgniku należy zapewnić wszystkim osobom, zwłaszcza dzieciom i zwierzętom domowym, bezpieczną odległość co najmniej 15 m.



Nie wystawiać na działanie deszczu.



Należy nosić rękawice ochronne.



Należy nosić okulary ochronne.



Uwaga! Trzymaj ręce i stopy z dala od pracującego narzędzia!



Noś maskę przeciwpyłową



Rzucane przedmioty mogą odbijać się i powodować obrażenia ciała lub szkody materialne.



Należy nosić ochronniki słuchu.

WAŻNE:

Przed zainstalowaniem i uruchomieniem urządzenia należy uważnie przeczytać niniejszą instrukcję obsługi. Niniejsza instrukcja obsługi służy do zapoznania się z urządzeniem, jego prawidłowym użytkowaniem oraz wskazówkami bezpieczeństwa. Nieprawidłowe użytkowanie urządzenia może prowadzić do obrażeń ciała. Niniejszą instrukcję obsługi należy przechowywać w bezpiecznym miejscu, aby móc się z nią zapoznać w przyszłości.

Wskazówki bezpieczeństwa

Ogólne ostrzeżenia dotyczące bezpieczeństwa elektronarzędzi

OSTRZEŻENIE Przeczytaj wszystkie ostrzeżenia dotyczące bezpieczeństwa, instrukcje, ilustracje i specyfikacje dostarczone wraz z tym elektronarzędziem. Nieprzestrzeganie wszystkich poniższych instrukcji może spowodować porażenie prądem elektrycznym, pożar i/lub poważne obrażenia. Zachowaj wszystkie ostrzeżenia i instrukcje do wykorzystania w przyszłości. Termin „elektonarzędzie” w ostrzeżeniach odnosi się do elektronarzędzia zasilanego z sieci (przewodowego) lub zasilanego akumulatorowo (beprzewodowego).

1) Bezpieczne miejsce pracy

a) Miejsce pracy powinno być czyste i dobrze oświetlone. Zagracone lub ciemne miejsca sprzyjają wypadkom.

b) Nie należy używać elektronarzędzi w atmosferze wybuchowej, np. w obecności łatwopalnych cieczy, gazów lub pyłów. Elektronarzędzia wytwarzają iskry, które mogą spowodować zapłon pyłu lub oparów. c) Podczas pracy z elektronarzędziem należy trzymać dzieci i osoby postronne z dala od miejsca pracy.

Rozproszenie uwagi może spowodować utratę kontroli nad narzędziem.

2) Bezpieczeństwo elektryczne

a) Wtyczki elektronarzędzi muszą pasować do gniazdek. Nigdy nie modyfikuj wtyczki w żaden sposób. Nie używaj żadnych przejściówek z uziemionymi (zabezpieczonymi) elektronarzędziami. Niezmodyfikowane wtyczki i pasujące gniazdka zmniejszają ryzyko porażenia prądem elektrycznym.

b) Unikaj kontaktu ciała z uziemionymi powierzchniami, takimi jak rury, grzejniki, kuchenki i lodówki. Jeśli Twoje ciało jest uziemione, istnieje zwiększone ryzyko porażenia prądem elektrycznym.

c) Nie wystawiaj elektronarzędzi na działanie deszczu lub wilgoci. Woda dostająca się do elektronarzędzia zwiększa ryzyko porażenia prądem elektrycznym.

d) Nie nadużywaj przewodu. Nigdy nie używaj przewodu do przenoszenia, ciągnięcia lub odłączania elektronarzędzia. Przewód należy trzymać z dala od źródeł ciepła, oleju, ostrych krawędzi lub ruchomych części. Uszkodzone lub splątane przewody zwiększają ryzyko porażenia prądem elektrycznym.

e) Podczas pracy z elektronarzędziem na zewnątrz należy używać przedłużacza odpowiedniego do użytku na zewnątrz. Używanie przewodu odpowiedniego do użytku na zewnątrz zmniejsza ryzyko porażenia prądem elektrycznym.

f) Jeśli nie można uniknąć pracy z elektronarzędziem w wilgotnym miejscu, należy używać zasilania chronionego wyłącznikiem różnicowoprądowym (RCD). Zastosowanie wyłącznika RCD zmniejsza ryzyko porażenia prądem elektrycznym.

3) Bezpieczeństwo osobiste

a) Zachowaj czujność, obserwuj swoje działania i kieruj się zdrowym rozsądkiem podczas obsługi elektronarzędzia. Nie używaj elektronarzędzia, gdy jesteś zmęczony lub pod wpływem narkotyków, alkoholu lub leków. Chwila nieuwagi podczas obsługi elektronarzędzi może spowodować poważne obrażenia ciała.

b) Należy stosować środki ochrony indywidualnej. Zawsze należy nosić okulary ochronne. Środki ochrony, takie jak maska przeciwpyłowa, antypoślizgowe obuwie ochronne, kask ochronny lub ochronniki słuchu stosowane w odpowiednich warunkach zmniejszają ryzyko obrażeń ciała.

c) Zapobiegaj przypadkowemu uruchomieniu. Przed podłączeniem do źródła zasilania i/lub akumulatora, podnoszeniem lub przenoszeniem narzędzia upewnij się, że przełącznik znajduje się w pozycji wyłączonej. Przenoszenie elektronarzędzi z palcem na przełączniku lub włączanie elektronarzędzi z włączonym przełącznikiem może spowodować wypadek.

d) Przed włączeniem elektronarzędzia wyjmij wszelkie klucze regulacyjne lub klucze. Klucz lub śrubokręt pozostawiony w części obrotowej narzędzia elektrycznego może spowodować obrażenia ciała.

e) Nie sięgać zbyt daleko. Zawsze utrzymywać odpowiednią pozycję i równowagę. Umożliwia to lepszą kontrolę nad narzędziem elektrycznym w nieoczekiwanych sytuacjach.

f) Należy nosić odpowiednią odzież. Nie należy nosić luźnej odzieży ani biżuterii. Należy trzymać włosy i odzież z dala od ruchomych części. Luźna odzież, biżuteria lub długie włosy mogą zostać wciągnięte przez ruchome części.

g) Jeśli urządzenia są wyposażone w przyłącza do podłączenia urządzeń do odsysania i zbierania pyłu, należy upewnić się, że są one podłączone i prawidłowo używane. Stosowanie urządzeń do zbierania pyłu może zmniejszyć zagrożenia związane z pyłem.

h) Nie należy pozwolić, aby znajomość narzędzi wynikająca z częstego ich używania doprowadziła do samozadowolenia i ignorowania zasad bezpieczeństwa dotyczących narzędzi. Nieostrożne działanie może spowodować poważne obrażenia w ułamku sekundy.

4) Używanie i konserwacja elektronarzędzi

a) Nie należy używać siły podczas obsługi elektronarzędzia. Należy używać elektronarzędzia odpowiedniego do danego zastosowania. Odpowiednie elektronarzędzie wykona pracę lepiej i bezpieczniej, zgodnie z parametrami, dla których zostało zaprojektowane.

b) Nie należy używać elektronarzędzia, jeśli przełącznik nie włącza go i nie wyłącza. Każde elektronarzędzie, którego nie można kontrolować za pomocą przełącznika, jest niebezpieczne i musi zostać naprawione.

c) Przed przystąpieniem do jakichkolwiek regulacji, wymiany akcesoriów lub przechowywania elektronarzędzi należy odłączyć wtyczkę od źródła zasilania i/lub wyjąć akumulator, jeśli jest on wyjmowany. Takie środki bezpieczeństwa zmniejszają ryzyko przypadkowego uruchomienia elektronarzędzia.

d) Nieużywane elektronarzędzia należy przechowywać w miejscu niedostępnym dla dzieci i nie pozwalać na obsługę elektronarzędzia osobom nieznającym się na jego działaniu lub niniejszej instrukcji. Elektronarzędzia są niebezpieczne w rękach niewprawnych użytkowników.

e) Konserwuj elektronarzędzia i akcesoria. Sprawdzaj, czy nie ma niewspółosiowości lub zacinania się ruchomych części, pęknięć części i innych warunków, które mogą mieć wpływ na działanie elektronarzędzia. Jeśli elektronarzędzie jest uszkodzone, przed użyciem należy je naprawić. Wiele wypadków jest spowodowanych złym stanem technicznym elektronarzędzi.

f) Utrzymuj narzędzia tnące w stanie ostrym i czystym. Prawidłowo konserwowane narzędzia tnące z ostrymi krawędziami tnącymi rzadziej się zacinały i są łatwiejsze do kontrolowania.

g) Używać elektronarzędzia, akcesoriów i końcówek narzędziowych itp. zgodnie z niniejszą instrukcją, biorąc pod uwagę warunki pracy i wykonywane zadania. Używanie elektronarzędzia do zadań innych niż te, do których jest przeznaczone, może spowodować niebezpieczną sytuację.

h) Utrzymywać uchwyty i powierzchnie chwytne w stanie suchym, czystym i wolnym od oleju i smaru. Śliskie uchwyty i powierzchnie chwytne nie pozwalają na bezpieczne obchodzenie się z narzędziem i kontrolowanie go w nieoczekiwanych sytuacjach.

5) Użytkowanie i konserwacja narzędzi akumulatorowych

a) Ładować wyłącznie za pomocą ładowarki określonej przez producenta. Ładowarka odpowiednia dla jednego typu akumulatora może stwarzać ryzyko pożaru w przypadku użycia z innym akumulatorem.

b) Używać elektronarzędzi wyłącznie z akumulatorami przeznaczonymi do tego celu. Użycie innych akumulatorów może stwarzać ryzyko obrażeń i pożaru.

c) Gdy akumulator nie jest używany, należy trzymać go z dala od innych metalowych przedmiotów, takich jak spinacze biurowe, monety, klucze, gwoździe, śruby lub inne małe metalowe przedmioty, które mogą spowodować połączenie między jednym a drugim zaciskiem. Zwarcie zacisków akumulatora może spowodować oparzenia lub pożar.

d) W nieprawidłowych warunkach z akumulatora może wyciekać płyn; należy unikać kontaktu z nim. W razie przypadkowego kontaktu należy przepłukać miejsce kontaktu wodą. Jeśli płyn dostanie się do oczu, należy dodatkowo zgłosić się do lekarza. Płyn wyciekający z akumulatora może powodować podrażnienia lub oparzenia.

e) Nie należy używać uszkodzonych lub zmodyfikowanych akumulatorów ani narzędzi. Uszkodzone lub zmodyfikowane akumulatory mogą wykazywać nieprzewidywalne zachowanie, powodując pożar, wybuch lub ryzyko obrażeń.

f) Nie należy wystawiać akumulatora ani narzędzia na działanie ognia lub nadmiernej temperatury. Wystawienie na działanie ognia lub temperatury powyżej 130 °C może spowodować wybuch.

g) Należy przestrzegać wszystkich instrukcji dotyczących ładowania i nie ładować akumulatora ani narzędzia poza zakresem temperatur określonym w instrukcji. Nieprawidłowe ładowanie lub ładowanie w temperaturach poza określonym zakresem może spowodować uszkodzenie akumulatora i zwiększyć ryzyko pożaru.

6) Serwis

a) Narzędzie elektryczne należy serwisować u wykwalifikowanego serwisanta, używającego wyłącznie identycznych części zamiennych. Zapewni to utrzymanie bezpieczeństwa narzędzia elektrycznego.

b) Nigdy nie serwisuj uszkodzonych akumulatorów. Serwisowanie akumulatorów powinno być wykonywane wyłącznie przez producenta lub autoryzowanych serwisantów.

OSTRZEŻENIE!

Podczas korzystania z urządzenia należy przestrzegać zasad bezpieczeństwa. Dla własnego bezpieczeństwa oraz bezpieczeństwa osób postronnych przed rozpoczęciem pracy należy zapoznać się z niniejszą instrukcją. Instrukcję należy zachować do wykorzystania w przyszłości. Instrukcje bezpieczeństwa dotyczące bezprzewodowej glebogryzarki

Ostrzeżenia

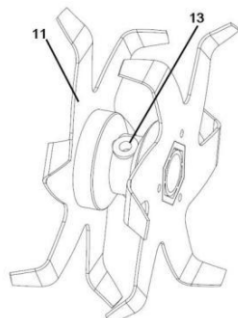
Należy zapoznać się z instrukcją obsługi. Szczególną uwagę należy zwrócić na wszystkie sekcje dotyczące bezpieczeństwa.

1. Podczas pracy zębów należy zawsze mocno trzymać oba uchwyty. UWAGA! Zęby mogą się poruszać po zwolnieniu spustów. Przed zwolnieniem glebogryzarki upewnij się, że zęby całkowicie się zatrzymały.
2. Zawsze utrzymuj stabilną pozycję i równowagę. Nie sięgaj zbyt daleko podczas obsługi glebogryzarki. Przed rozpoczęciem pracy sprawdź obszar roboczy pod kątem przeszkód, które mogą spowodować utratę równowagi lub kontroli nad maszyną.
3. Dokładnie sprawdź obszar, na którym będzie używane urządzenie, i usuń wszystkie przedmioty, które mogą zostać wyrzucone przez maszynę.
4. Zawsze utrzymuj obszar wolny od dzieci, zwierząt domowych i osób postronnych.
5. Zawsze zachowuj czujność. Obserwuj, co robisz, i kieruj się zdrowym rozsądkiem. Nie obsługuj urządzenia, gdy jesteś zmęczony.
6. Zawsze noś odpowiednią odzież. Nie zakładaj luźnych ubrań ani biżuterii, bo mogą się zaplątać w ruchome części. Używaj solidnych rękawic. Rękawice zmniejszają przenoszenie wibracji na dłonie. Długotrwała ekspozycja na wibracje może powodować drętwienie i inne dolegliwości.
7. Podczas pracy zawsze noś solidne obuwie i długie spodnie. Nie obsługuj sprzętu na boso ani w otwartych sandałach.
8. Zawsze noś okulary ochronne. Okulary ochronne muszą spełniać wymagania normy ANSI Z87.1.
9. Uruchamiaj glebogryzarkę ostrożnie, zgodnie z instrukcjami na stronie 8.
10. Dokręcaj wszystkie nakrętki, śruby i wkręty, aby mieć pewność, że sprzęt jest w bezpiecznym stanie roboczym.
11. Zachowaj szczególną ostrożność podczas cofania lub ciągnięcia maszyny do siebie.
12. Pracuj tylko w świetle dziennym lub przy dobrym oświetleniu sztucznym.
13. Zawsze upewnij się, że masz pewne oparcie na zboczach.
14. Zachowaj szczególną ostrożność podczas zmiany kierunku na zboczach.
15. Podczas pracy w grupie zawsze zachowuj bezpieczną odległość między dwiema lub więcej osobami.
16. Przed każdym użyciem zawsze sprawdzaj urządzenie i upewnij się, że wszystkie uchwyty, osłony i elementy mocujące są dobrze zamocowane, działają i znajdują się na swoim miejscu. Upewnij się, że wszystkie przewody elektryczne nie są uszkodzone ani zerwane.
17. Zawsze należy dbać o konserwację i sprawdzać kultywator. Należy postępować zgodnie z instrukcjami konserwacji podanymi w instrukcji obsługi.
18. Kultywator należy zawsze przechowywać w osłoniętym miejscu (w suchym miejscu), niedostępnym dla dzieci.

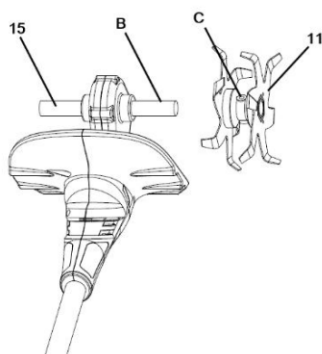
Ostrzeżenia

1. Nie używaj pługa jedną ręką. Trzymaj obie ręce na uchwytach, obejmując je palcami i kciukami, gdy zęby są w ruchu.
2. Nie sięgaj zbyt daleko. Zawsze utrzymuj stabilną pozycję.
3. Nie biegaj z maszyną, idź.
4. Nie pracuj na zbyt stromych zboczach.
5. Nie próbuj czyścić zębów podczas ich ruchu. Nigdy nie próbuj usuwać zablokowanego materiału przed odłączeniem przewodu i upewnieniem się, że zęby całkowicie się zatrzymały.
6. Nie pozwalaj dzieciom ani osobom niezdolnym do pracy na obsługiwaniu tej glebogryzarki.
7. Nie obsługuj urządzenia pod wpływem alkoholu lub narkotyków.
8. Nie próbuj naprawiać tej glebogryzarki. Naprawy powinny być wykonywane przez wykwalifikowanego sprzedawcę lub serwisanta. Upewnij się, że używane są wyłącznie oryginalne części MANTIS.
9. Nie używaj glebogryzarki podczas deszczu lub w wilgotnych warunkach.

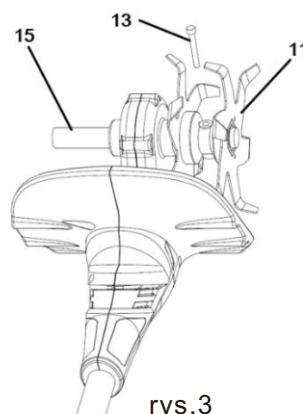
INSTRUKCJA MONTAŻU Dla Twojego bezpieczeństwa
Ostrzeżenie! Przed czyszczeniem narzędzia należy wyjąć akumulator.



rys.1



rys.2

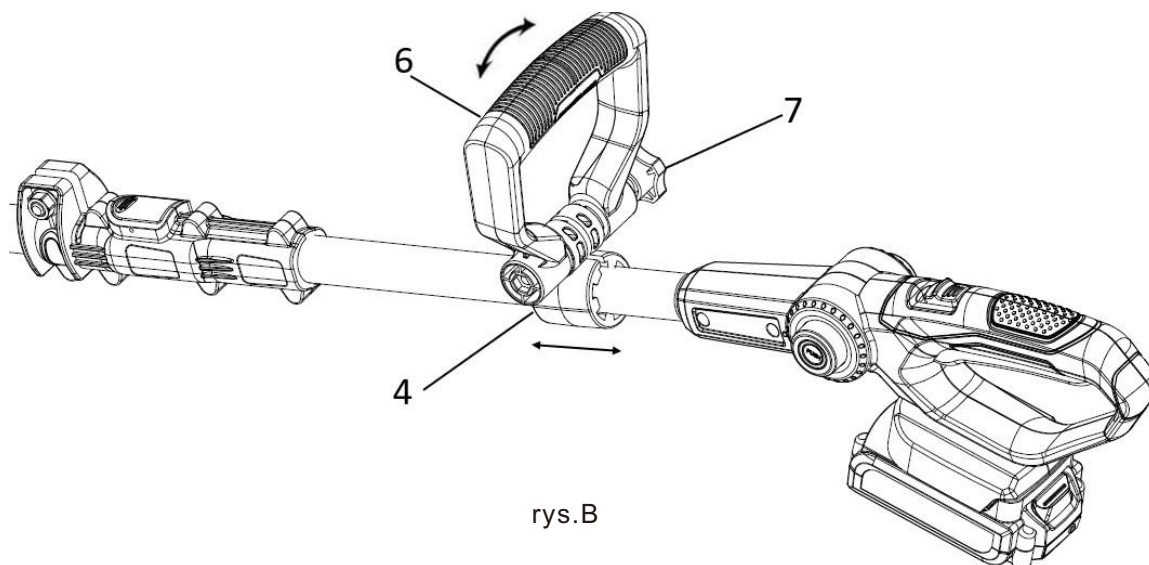


rys.3

1. Odkręć śrubę z łbem sześciokątnym 13 z elementu ostrza 11 za pomocą klucza nasadowego sześciokątnego. (Rys. 1)
2. Zamontuj element ostrza 11 na osi obrotowej 15 zgodnie z kierunkiem wskazanym strzałką i wyrównaj otwór B na osi obrotowej 15 z otworem C na elemencie ostrza 11. (Rys. 2)
3. Włóż śrubę z łbem sześciokątnym 13 do otworów C i B, a następnie dokręć śrubę za pomocą klucza nasadowego (rys. 3).
4. Zamontuj i zamocuj elementy ostrza po drugiej stronie osi 15, postępując zgodnie z powyższym opisem.

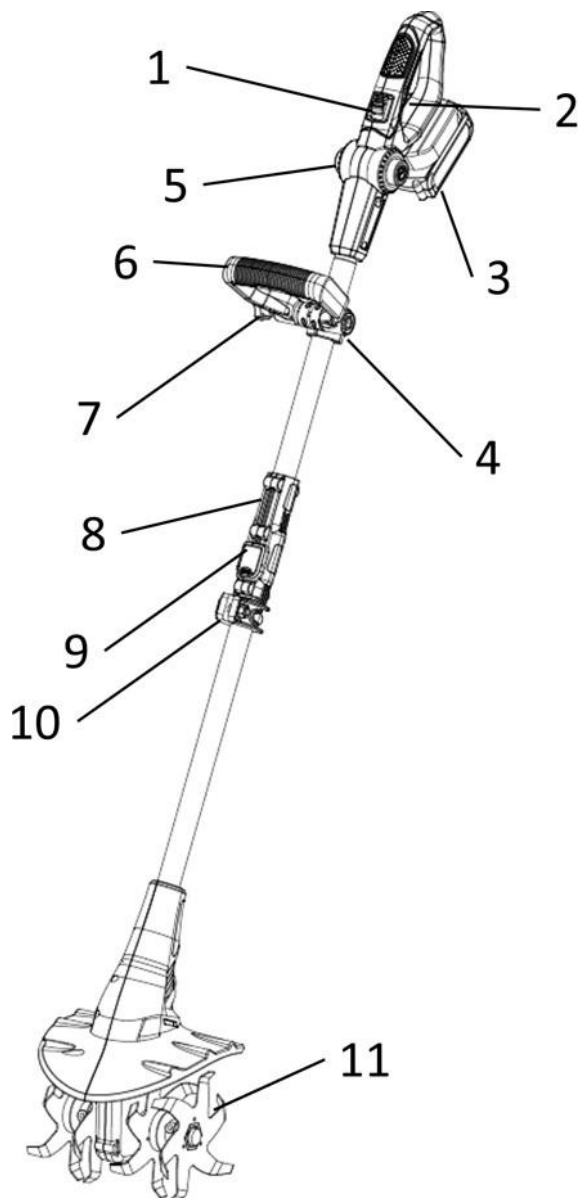
Mocowanie regulowanej rączki (rys. B)

1. Odkręć pokrętło rączki (7) i śrubę (4) z regulowanej rączki.
2. Włóż regulowany uchwyt (6) do uchwytu maszyny.
3. Włóż śrubę (4) i pokrętło uchwytu (7), a następnie lekko obróć pokrętło uchwytu, aby dokręcić.
4. Przed całkowitym dokręceniem obróć regulowany uchwyt pod żądanym kątem. Gdy regulowany uchwyt (6) znajdzie się pod żądanym kątem, dokręć pokrętło uchwytu (7).



rys.B

PRZEGLĄD (RYS. C)

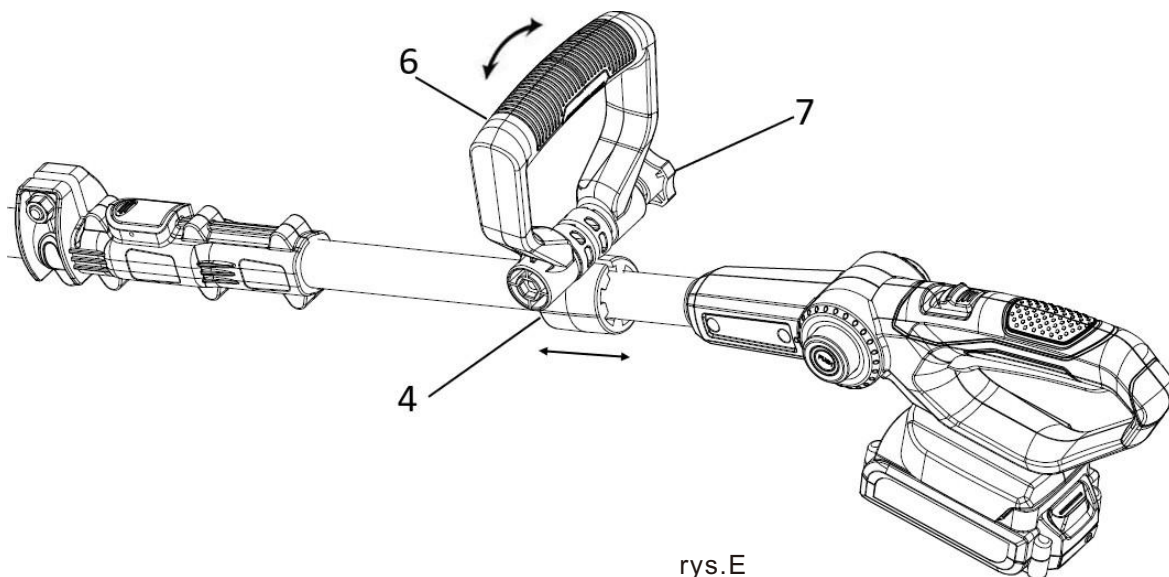


rys.C

1. Przycisk blokady
2. Przełącznik włączania/wyłączania
3. Akumulator
4. Śruba
5. Przycisk blokady
6. Uchwyt
7. Pokrętko uchwytu
8. Tuleja łącząca
9. Przycisk blokady
10. Spust blokady
11. Ostrze

Ustawianie regulowanego kąta uchwytu: (RYS. E)

Poluzować pokrętkę uchwytu (7) i obrócić uchwyt regulowany (6) dożądanego kąta. Istnieje 7 pozycji roboczych. Należy mocno dokręcić pokrętkę uchwytu (7).



rys.E

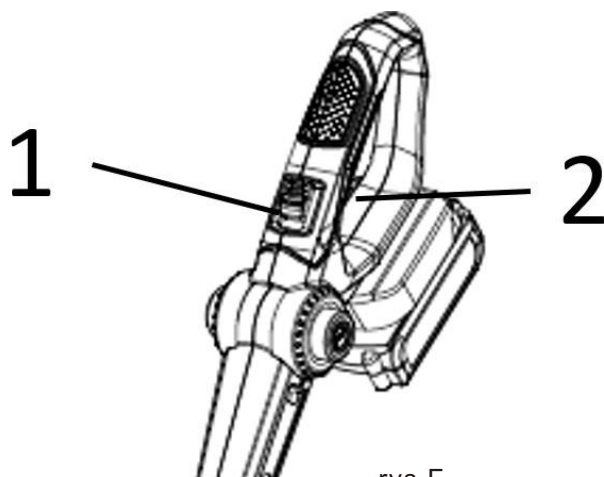
Uruchamianie glebogryzarki: (RYS. F)

Włączanie glebogryzarki:

1. Naciśnij i przytrzymaj przycisk blokady bezpieczeństwa (1), a następnie naciśnij przycisk startowy (2) na uchwycie.

2. Zwolnij ponownie przycisk blokady bezpieczeństwa (1). Wyłączenie glebogryzarki:

1. Zwolnij przycisk startowy (2) na uchwycie.



rys.F

RYZYZKO OBRAŻEŃ! Elementy tnące nadal obracają się po wyłączeniu silnika. Nie próbuj zatrzymywać urządzenia tnącego (metalowego ostrza) rękami. Zawsze pozwól mu się zatrzymać samodzielnie.

ROZWIĄZYWANIE PROBLEMÓW

1. Narzędzie działa wolno.

- Sprawdź, czy glebogryzarka obraca się swobodnie. W razie potrzeby ostrożnie ją wyczyść.

2. Jeśli glebogryzarka nie tnie prawidłowo.

- Sprawdź stan glebogryzarki, czy żadna z części nie jest uszkodzona.

- Uwaga: Nie używaj uszkodzonej glebogryzarki.

3. Jeśli glebogryzarka nie działa: - Sprawdź zestaw akumulatorów.

- Naładuj akumulator: działanie frezu zależy od wystarczającego naładowania akumulatora.

4. Jeśli akumulator nie ładuje się

- Sprawdź, czy akumulator jest prawidłowo umieszczony w ładowarce i upewnij się, że kontrolka jest włączona. Jeśli nie, sprawdź zasilanie gniazdka używanego do podłączenia ładowarki.

5. Jeśli podejrzewasz usterkę, zwróć bezprzewodowy frez obrotowy do autoryzowanego sprzedawcy w celu naprawy.

OCHRONA ŚRODOWISKA

Zużytych produktów elektrycznych nie należy wyrzucać wraz z odpadami domowymi. Prosimy o recykling w miejscach, gdzie istnieją odpowiednie urządzenia.

W sprawie recyklingu prosimy skontaktować się z lokalnymi władzami lub sprzedawcą.

Porady.



Cuprins

Manual de utilizare

Citiți cu atenție instrucțiunile înainte de a utiliza unealta și păstrați acest manual pentru consultare ulterioară.

Date tehnice

Utilizare prevăzută

Explicația simbolurilor de siguranță

Instrucțiuni de siguranță

Instrucțiuni de asamblare

Întreținere



A x 1



B x 1



C x 1



D x 2

DATE TEHNICE

Marea	ST1902
Vârtejul	20VDC
Trecerileu lamă (ără sarcină):	250/min
Lățimea maximă de lucru(mm):	200 mm
Profunditateamaximă de lucru(mm):	80 mm

UTILIZARE PREVĂZUTĂ

Pentru dispozitiv:

Acest motocultor rotativ fără fir funcționează silențios și pornește imediat. A fost conceput special pentru grădină și nu trebuie utilizat în niciun alt scop. Este utilizat pentru pregătirea unui teren de grădină pentru plantare, prin afânarea solului, economisind astfel efortul fizic. Funcționarea sa este destul de puternică și ecologică, deoarece nu emite gaze sau mirosuri. Acest instrument este destinat exclusiv utilizării domestice. Poate fi utilizat în curți, grădini sau alte zone în care este necesară plantarea.

Aplicații ale motocultorului rotativ fără fir

Are o viteză maximă de 250 RPM și 24 de dinți dințati din oțel care pot cultiva până la 200 mm lățime și 80 mm adâncime. Acest dispozitiv poate tăia cu ușurință orice argilă sau sol dur și oferă o versatilitate de neegalat. Îl puteți utiliza nu numai pentru a ara solul, ci și pentru a controla creșterea buruienilor, astfel încât să obțineți o grădină frumoasă.

EXPLICAȚIA SIMBOLURILOR DE SIGURANȚĂ



Pentru a reduce riscul de accidentare, utilizatorul trebuie să citească manualul de instrucțiuni.



ALERTĂ DE SIGURANȚĂ – indică o precauție, un avertisment sau un pericol.



ATENȚIE! Țineți toate persoanele, în special copiii și animalele domestice, la o distanță de siguranță de cel puțin 15 m, atunci când utilizați ferăstrăul cu prăjină.



Nu expuneți la ploaie.



Purtați mănuși de protecție



Purtați ochelari de protecție



Atenție! Țineți mâinile și picioarele la distanță de unealta de lucru!



Purtați mască de protecție împotriva prafului



Obiectele aruncate pot ricoșa și provoacă vătămări corporale sau daune materiale.



Purtați protecție auditivă.

IMPORTANT:

Citiți cu atenție aceste instrucțiuni de utilizare înainte de a instala și utiliza mașina. Utilizați aceste instrucțiuni de utilizare pentru a vă familiariza cu mașina, utilizarea corectă a acesteia și instrucțiunile de siguranță. Utilizarea necorespunzătoare a mașinii poate duce la accidente. Păstrați aceste instrucțiuni de utilizare într-un loc sigur pentru consultare ulterioară.

Instrucțiuni de siguranță**Avertismente generale privind siguranța uneltelor electrice**

AVERTISMENT Citiți toate avertismentele de siguranță, instrucțiunile, ilustrațiile și specificațiile furnizate împreună cu această unealtă electrică. Nerespectarea tuturor instrucțiunilor enumerate mai jos poate duce la electrocutare,

incendiu și/sau vătămări grave. Păstrați toate avertismentele și instrucțiunile pentru consultare ulterioară. Termenul „unealtă electrică” din avertismente se referă la unealta electrică alimentată de la rețea (cu cablu) sau la unealta electrică alimentată de la baterie (fără cablu).

1) Siguranța zonei de lucru

a) Mențineți zona de lucru curată și bine iluminată. Zonele aglomerate sau întunecate pot provoca accidente.

b) Nu utilizați scule electrice în atmosfere explozive, cum ar fi în prezența lichidelor, gazelor sau prafului inflamabile. Scule electrice produc scântei care pot aprinde praful sau fumul. c)

Țineți copiii și persoanele din jur la distanță în timp ce utilizați o sculă electrică.

Distragerile vă pot face să pierdeți controlul.

2) Siguranța electrică

a) Ștecherile uneltelor electrice trebuie să se potrivească cu priza. Nu modificați niciodată ștecherul în niciun fel. Nu utilizați adaptoare cu unelte electrice împământate. Ștecherile nemodificate și prizele potrivite vor reduce riscul de electrocutare.

b) Evitați contactul corpului cu suprafețe împământate, cum ar fi țevi, radiatoare, aragaze și frigider. Există un risc crescut de electrocutare dacă corpul dvs. este împământat.

c) Nu expuneți sculele electrice la ploaie sau la condiții de umiditate. Pătrunderea apei în scula electrică va crește riscul de electrocutare.

d) Nu abuzați de cablu. Nu utilizați niciodată cablul pentru a transporta, trage sau deconecta scula electrică. Țineți cablul departe de surse de căldură, ulei, margini ascuțite sau piese în mișcare. Cablurile deteriorate sau încurcate cresc riscul de electrocutare.

e) Când utilizați o unealtă electrică în aer liber, utilizați o prelungitoare adecvată pentru utilizare în aer liber. Utilizarea unui cablu adecvat pentru utilizare în aer liber reduce riscul de electrocutare.

f) Dacă utilizarea unei unelte electrice într-un loc umed este inevitabilă, utilizați o sursă de alimentare protejată cu un dispozitiv de curent rezidual (RCD). Utilizarea unui RCD reduce riscul de electrocutare.

3) Siguranța personală

a) Fiți atent, urmăriți ceea ce faceți și folosiți bunul simț atunci când utilizați o unealtă electrică. Nu utilizați o unealtă electrică atunci când sunteți obosit sau sub influența drogurilor, alcoolului sau medicamentelor. Un moment de neatenție în timpul utilizării uneltelor electrice poate duce la vătămări corporale grave.

b) Utilizați echipament de protecție personală. Purtați întotdeauna ochelari de protecție. Echipamentul de protecție, cum ar fi masca de protecție împotriva prafului, încălțăminte de protecție antiderapantă, casca de protecție sau protecția auditivă utilizată în condiții adecvate, va reduce riscul de accidentare.

c) Preveniți pornirea accidentală. Asigurați-vă că întrerupătorul este în poziția oprit înainte de a conecta unealta la sursa de alimentare și/sau la acumulator, de a ridica sau transporta unealta. Transportarea uneltelor electrice cu degetul pe întrerupător sau pornirea uneltelor electrice cu întrerupătorul în poziția pornit poate provoca accidente.

d) Scoateți orice cheie de reglare sau cheie înainte de a porni unealta electrică. O cheie sau o cheie lăsată atașată la o parte rotativă a sculei electrice poate provoca leziuni personale.

e) Nu vă întindeți prea mult. Mențineți în permanență o poziție stabilă și echilibrată. Acest lucru permite un control mai bun al sculei electrice în situații neprevăzute.

f) Îmbrăcați-vă corespunzător. Nu purtați haine largi sau bijuterii. Țineți părul și hainele departe de părțile mobile. Hainele largi, bijuteriile sau părul lung pot fi prinse în părțile mobile.

g) Dacă sunt prevăzute dispozitive pentru conectarea instalațiilor de aspirare și colectare a prafului, asigurați-vă că acestea sunt conectate și utilizate corespunzător. Utilizarea sistemului de colectare a prafului poate reduce riscurile legate de praf.

h) Nu lăsați familiaritatea dobândită prin utilizarea frecventă a uneltelor să vă facă să deveniți neglijent și să ignorați principiile de siguranță ale uneltelor. O acțiune neatență poate provoca leziuni grave într-o fracțiune de secundă

4) Utilizarea și întreținerea sculelor electrice

a) Nu forțați scula electrică. Utilizați scula electrică potrivită pentru aplicația dvs. Scula electrică potrivită va face treaba mai bine și mai sigur, la viteza pentru care a fost proiectată.

b) Nu utilizați scula electrică dacă comutatorul nu o pornește și nu o oprește. Orice sculă electrică care nu poate fi controlată cu comutatorul este periculoasă și trebuie reparată.

c) Deconectați ștecherul de la sursa de alimentare și/sau scoateți bateria, dacă este detașabilă, din scula electrică înainte de a efectua orice reglaje, de a schimba accesoriile sau de a depozita sculele electrice. Astfel de măsuri preventive de siguranță reduc riscul pornirii accidentale a sculei electrice.

d) Depozitați sculele electrice nefolosite în afara razei de acțiune a copiilor și nu permiteți persoanelor care nu sunt familiarizate cu scula electrică sau cu aceste instrucțiuni să utilizeze scula electrică. Sculele electrice sunt periculoase în mâinile utilizatorilor neinstruiți.

e) Întrețineți sculele electrice și accesoriile. Verificați dacă există aliniere incorectă sau blocare a pieselor mobile, ruperea pieselor și orice altă condiție care ar putea afecta funcționarea sculei electrice. Dacă este deteriorată, reparați scula electrică înainte de utilizare. Multe accidente sunt cauzate de scule electrice întreținute necorespunzător.

f) Mențineți sculele de tăiere ascuțite și curate. Sculele de tăiere întreținute corespunzător, cu muchii de tăiere ascuțite, sunt mai puțin susceptibile de a se bloca și sunt mai ușor de controlat.

g) Utilizați scula electrică, accesoriile și capetele de scule etc. în conformitate cu aceste instrucțiuni, ținând cont de condițiile de lucru și de lucrarea care trebuie efectuată.

Utilizarea sculei electrice pentru operațiuni diferite de cele prevăzute poate duce la situații periculoase.

h) Mențineți mânerul și suprafețele de prindere uscate, curate și fără ulei și grăsime. Mânerul și suprafețele de prindere alunecoase nu permit manipularea și controlul în siguranță al sculei în situații neprevăzute.

5) Utilizarea și îngrijirea sculelor cu baterie

a) Reîncărcați numai cu încărcătorul specificat de producător. Un încărcător potrivit pentru un tip de baterie poate crea un risc de incendiu atunci când este utilizat cu o altă baterie.

b) Utilizați sculele electrice numai cu baterii special destinate acestui scop. Utilizarea oricăror alte baterii poate crea un risc de rănire și incendiu.

c) Când bateria nu este utilizată, țineți-o departe de alte obiecte metalice, cum ar fi agrafe de birou, monede, chei, cuie, șuruburi sau alte obiecte metalice mici, care pot face legătura între un terminal și altul. Scurtcircuitarea terminalelor bateriei poate provoca arsuri sau incendii.

d) În condiții de utilizare abuzivă, din baterie poate fi expulzat lichid; evitați contactul. Dacă contactul are loc accidental, clătiți cu apă. Dacă lichidul intră în contact cu ochii, solicitați asistență medicală. Lichidul expulzat din baterie poate provoca iritații sau arsuri.

e) Nu utilizați un acumulator sau o unealtă deteriorată sau modificată. Bateriile deteriorate sau modificate pot prezenta un comportament imprevizibil, putând provoca incendii, explozii sau riscuri de rănire.

f) Nu expuneți bateria sau unealta la foc sau la temperaturi excesive. Expunerea la foc sau la temperaturi peste 130 °C poate provoca explozii.

g) Respectați toate instrucțiunile de încărcare și nu încărcați bateria sau unealta în afara intervalului de temperatură specificat în instrucțiuni. Încărcarea necorespunzătoare sau la temperaturi în afara intervalului specificat poate deteriora bateria și crește riscul de incendiu.

6) Service

a) Solicitați service-ul sculei electrice unui tehnician de service calificat, care să utilizeze numai piese de schimb identice. Astfel, veți asigura menținerea siguranței sculei electrice.

b) Nu reparați niciodată bateriile deteriorate. Service-ul bateriilor trebuie efectuat numai de producător sau de furnizori de service autorizați.

ATENȚIE!

Când utilizați mașina, trebuie respectate regulile de siguranță. Pentru siguranța dvs. și a persoanelor din jur, citiți aceste instrucțiuni înainte de a utiliza mașina. Păstrați instrucțiunile în siguranță pentru a le putea consulta ulterior. Instrucțiuni de siguranță pentru motocultorul fără fir

Avertismente

Citiți și înțelegeți manualul de utilizare. Acordați o atenție deosebită tuturor secțiunilor referitoare la siguranță.

1. Țineți întotdeauna ferm ambele mânerे în timp ce dinții sunt în mișcare. **ATENȚIE!** Dinții pot continua să se miște după eliberarea declanșatoarelor. Asigurați-vă că dinții s-au oprit complet înainte de a elibera motocultorul.
2. Mențineți întotdeauna o poziție stabilă și un echilibru bun. Nu vă întindeți prea mult în timpul utilizării motocultorului. Înainte de a începe să utilizați motocultorul, verificați zona de lucru pentru a vă asigura că nu există obstacole care v-ar putea face să vă pierdeți echilibrul sau controlul asupra mașinii.
3. Inspectați cu atenție zona în care va fi utilizat echipamentul și îndepărtați toate obiectele care pot fi aruncate de mașină.
4. Țineți întotdeauna zona liberă de copii, animale de companie și persoane neimplicate.
5. Fiți întotdeauna vigilenți. Fiți atent la ceea ce faceți și folosiți-vă bunul simț. Nu utilizați unitatea când sunteți obosit.
6. Îmbrăcați-vă întotdeauna corespunzător. Nu purtați haine largi sau bijuterii, deoarece acestea se pot prinde în părțile mobile. Folosiți mănuși rezistente. Mănușile reduc transmiterea vibrațiilor către mâini. Expunerea prelungită la vibrații poate provoca amorteală și alte afecțiuni.
7. În timpul lucrului, purtați întotdeauna încălțăminte robustă și pantaloni lungi. Nu folosiți echipamentul când sunteți desculț sau purtați sandale deschise.
8. Purtați întotdeauna ochelari de protecție. Ochelarii de protecție trebuie să respecte standardul ANSI Z87.1.
9. Porniți motocultorul cu atenție, conform instrucțiunilor de la pagina 8.
10. Strângeți bine toate piulițele, șuruburile și bolțurile pentru a vă asigura că echipamentul este în stare de funcționare sigură.
11. Fiți extrem de precauți când dați cu spatele sau trageți mașina spre dvs.
12. Lucrați numai în lumina zilei sau în lumină artificială bună.
13. Asigurați-vă întotdeauna că aveți o poziție stabilă pe pante.
14. Aveți mare grijă când schimbați direcția pe pante.
15. Păstrați întotdeauna o distanță de siguranță între două sau mai multe persoane când lucrați împreună.
16. Verificați întotdeauna unitatea înainte de fiecare utilizare și asigurați-vă că toate mânerile, protecțiile și elementele de fixare sunt sigure, funcționale și la locul lor. Asigurați-vă că toate cablurile electrice nu sunt deteriorate sau rupte.
17. Întrețineți și examinați întotdeauna cu atenție motocultorul. Urmați instrucțiunile de întreținere din manual.
18. Depozitați întotdeauna motocultorul într-o zonă protejată (un loc uscat), inaccesibilă copiilor.

Avertismente

1. Nu folosiți cultivatorul cu o singură mână. Țineți ambele mâini pe mânerе, cu degetele și degetele mari în jurul mânerelor, atunci când dinții sunt în mișcare.
2. Nu vă întindeți prea mult. Mențineți întotdeauna o poziție stabilă.
3. Nu alergați cu mașina, mergeți pe jos.
4. Nu lucrați pe pante excesiv de abrupte.
5. Nu încercați să curățați dinții în timp ce aceștia sunt în mișcare. Nu încercați niciodată să îndepărtați materialul blocat înainte de a deconecta cablul și de a vă asigura că dinții s-au oprit complet.
6. Nu permiteți copiilor sau persoanelor incapabile să utilizeze acest cultivator.
7. Nu utilizați mașina sub influența alcoolului sau a drogurilor.
8. Nu încercați să reparați acest cultivator. Reparațiile trebuie efectuate de un dealer sau un reparator calificat. Asigurați-vă că se utilizează numai piese originale MANTIS.
9. Nu utilizați cultivatorul pe ploaie sau în condiții de umiditate.

INSTRUCȚIUNI DE MONTARE Pentru siguranța dumneavoastră
Atenție! Scoateți bateria înainte de a curăța unealta.

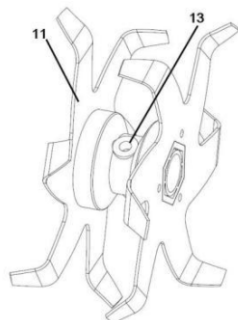


Fig.1

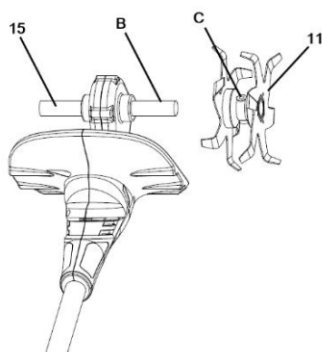


Fig.2

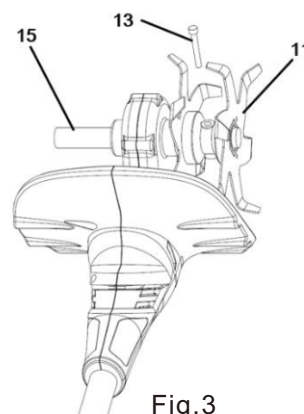


Fig.3

1. Scoateți șurubul cu cap hexagonal 13 din componenta lamei 11 folosind o cheie hexagonală. (Fig. 1)

2. Instalați componenta lamei 11 în axul rotativ 15 în direcția săgeții indicate și aliniați orificiul B de pe axul rotativ 15 cu orificiul C de pe componenta lamei 11. (Fig. 2)

3. Introduceți șurubul cu cap hexagonal 13 în orificiile C și B și strângeți șurubul cu cap hexagonal 13 folosind o cheie hexagonală. (Fig. 3)

4. Instalați și fixați piesele lamei pe cealaltă parte a axei 15, așa cum este descris mai sus.

Atașați mânerul reglabil (Fig. B)

1. Rotiți butonul mânerului (7) și șurubul (4) de pe mânerul reglabil.

2. Introduceți mânerul reglabil (6) în mânerul mașinii.

3. Introduceți șurubul (4) și butonul mânerului (7), apoi rotiți ușor butonul mânerului pentru a-l strânge.

4. Înainte de a strânge complet, rotiți mânerul reglabil în unghiul dorit. Când mânerul reglabil (6) se află în unghiul dorit, strângeți bine butonul mânerului (7).

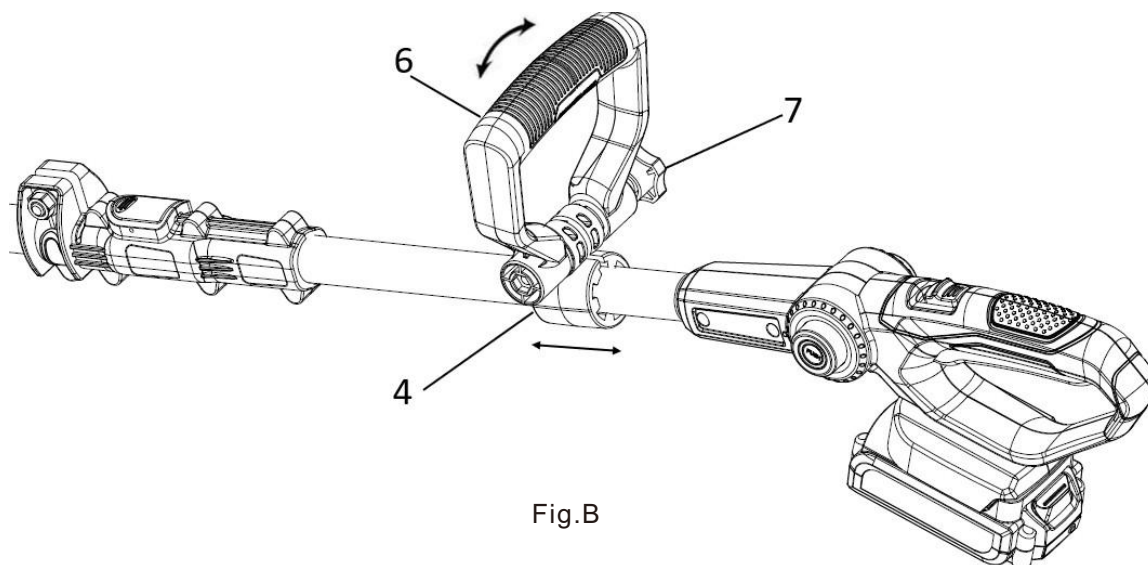


Fig.B

PREZENTARE GENERALĂ (FIGURA C)

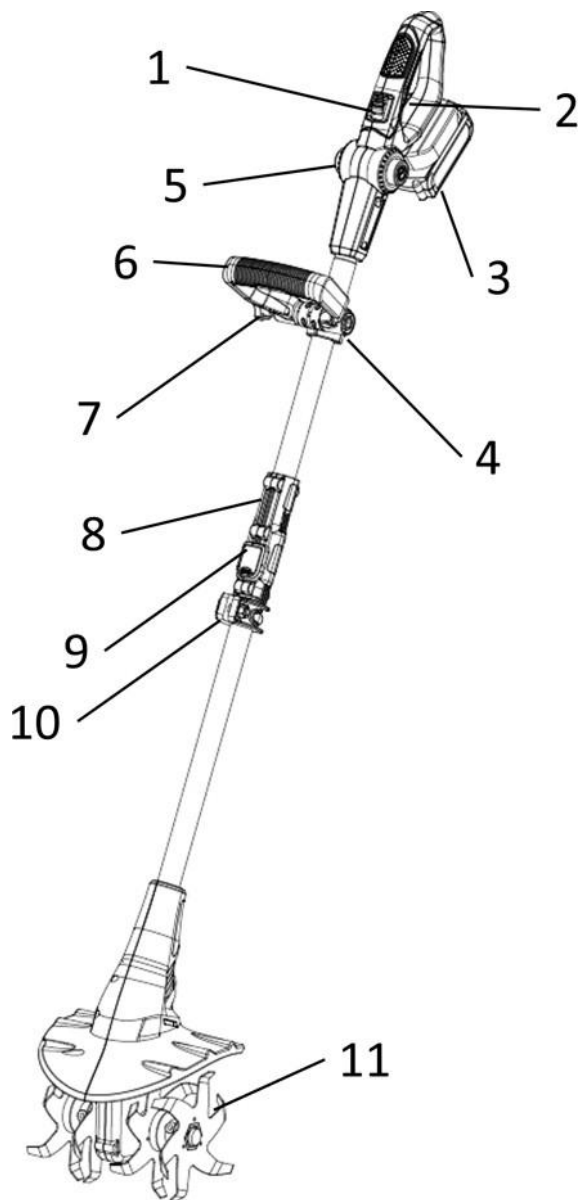


Fig.C

1. Buton de blocare
2. Comutator pornit/oprit
3. Pachet baterie
4. Şurub
5. Buton de blocare
6. Mâner
7. Buton mâner
8. Manşon de conectare
9. Buton de blocare
10. Trigger de blocare
11. Lamă

Reglarea unghiului mânerului reglabil: (FIG E)

Slăbiți butonul mânerului (7) și rotiți mânerul reglabil (6) până la unghiul dorit. Există 7 poziții de lucru. Trebuie să strângeți bine butonul mânerului (7).

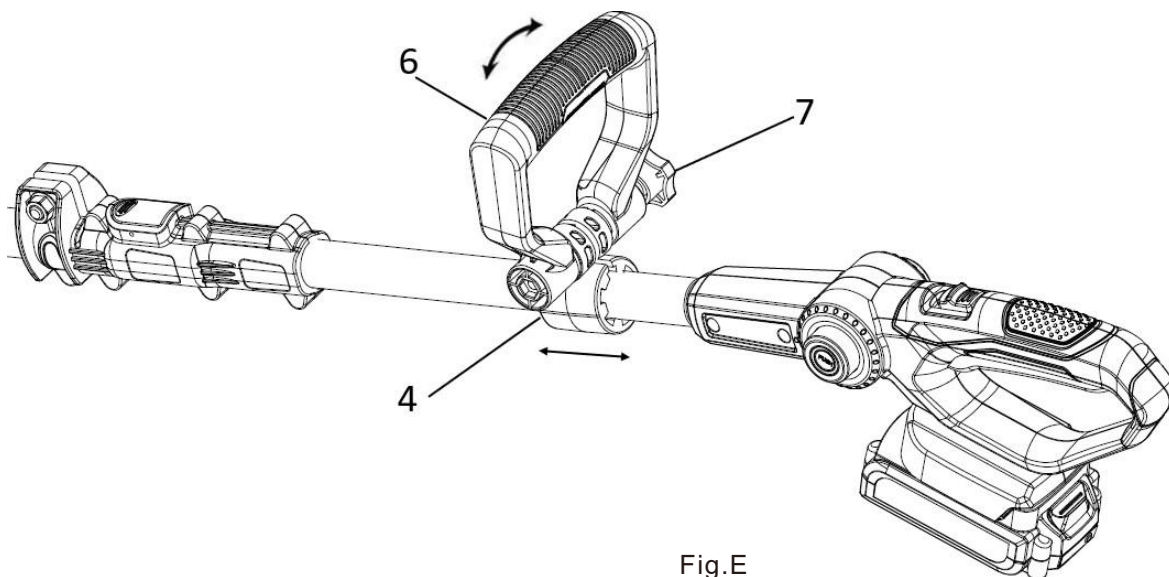


Fig.E

Pornirea frezei rotative: (FIG F)

Pornirea frezei rotative:

1. Apăsați și țineți apăsat butonul de blocare de siguranță (1), apoi apăsați butonul de pornire (2) de pe mâner.

2. Eliberați din nou butonul de blocare de siguranță (1). Oprirea frezei rotative:

1. Eliberați butonul de pornire (2) de pe mâner.

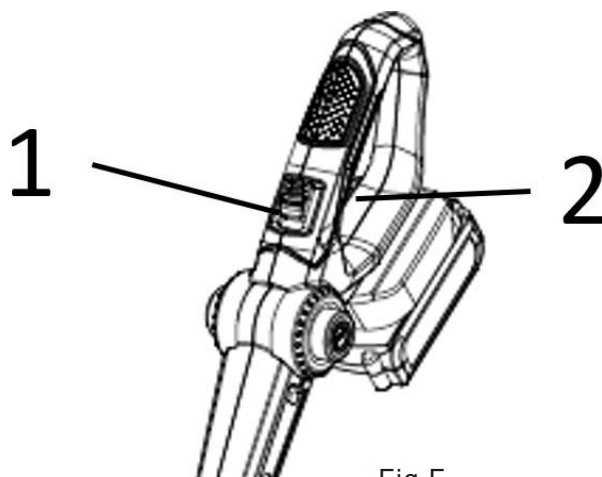


Fig.F

⚠ RISC DE RĂNIRE! Elementele de tăiere continuă să se rotească după oprirea motorului. Nu încercați să opriți dispozitivul de tăiere (lama metalică) cu mâinile. Lăsați-l întotdeauna să se oprească singur.

DEPANARE

1. Unealta funcționează lent.

- Verificați dacă freza se poate roti liber. Curățați-o cu atenție, dacă este necesar.

2. Dacă freza rotativă nu taie corespunzător.

- Verificați starea frezei pentru a vedea dacă vreo componentă este deteriorată.

- Notă: Nu utilizați o freză rotativă deteriorată.

3. Dacă freza nu funcționează: - Verificați ansamblul bateriei;

- Încărcați bateria: funcționarea frezei depinde de încărcarea suficientă a bateriei.

4. Dacă bateria nu se încarcă

- Verificați dacă bateria este introdusă corect în baza încărcătorului și asigurați-vă că indicatorul luminos este aprins. Dacă nu, verificați alimentarea cu energie electrică a prizei utilizate pentru mufa încărcătorului.

5. Dacă bănuiți că există o defecțiune, returnați freza rotativă fără fir unui distribuitor autorizat pentru reparații.

PROTECȚIA MEDIULUI

Deșeurile de produse electrice nu trebuie aruncate împreună cu deșeurile menajere. Vă rugăm să le reciclați acolo unde există facilități pentru acest lucru.


Vă rugăm să verificați la autoritățile locale sau la distribuitorul dvs. pentru informații privind reciclarea. recomandări.



If you have any questions, please contact our customer care center, Our contact details are below:

US


 001-877-644-9366

 customerservice@aosom.com

Imported by Aosom LLC
27150 SW Kinsman Rd Wilsonville, OR 97070 USA
MADE IN CHINA

If you have any questions, please contact our customer care center, Our contact details are below:


CA

 416-792-6088

 customerservice@aosom.ca

Imported by Aosom Canada Inc.
7270 Woodbine Avenue, Unit 307, Markham,
Ontario Canada L3R 4B9
MADE IN CHINA

Si vous avez la moindre question, veuillez contacter notre centre d'assistance à la clientèle, Nos coordonnées sont les suivantes:

 416-792-6088

 customerservice@aosom.ca

Importé par Aosom Canada Inc.
7270 Woodbine Avenue, unité 307,
Markham, Ontario Canada L3R 4B9
FABRIQUÉ EN CHINE

If you have any questions, please contact our customer care center, Our contact details are below:

UK


 0044-800-240-4004

 enquiries@mhstar.co.uk

IMPORTER ADDRESS:
MH STAR UK Ltd
1 Northampton Cross Logistics Park
Northampton Cross Road
Northampton
Nn4 9FH
MADE IN CHINA

Si vous avez la moindre question, veuillez contacter notre centre d'assistance à la clientèle, Nos coordonnées sont les suivantes:

FR

 0033-1-84166106

 aosom@mhfrance.fr

Importé par/Fabricant/REP:
MH FRANCE
2 Rue Maurice Hartmann
92130 Issy Les Moulineaux
France
FABRIQUÉ EN CHINE



FR

Cet appareil, ses accessoires, cordons et batteries se recyclent

REPRISE
À LA LIVRAISON



OU

À DÉPOSER
EN MAGASIN



OU


À DÉPOSER
EN DÉCHÈTERIE



Points de collecte sur www.quefairedemesdechets.fr
Privilégiez la réparation ou le don de votre appareil !

In caso di dubbio, si prega di contattare il nostro centro assistenza clienti, I nostri dettagli di contatto sono di seguito:

IT


 0039-0249471447

 clienti@aosom.it

IMPORTATO DA/Produttore/REP:
AOSOM Italy srl
Centro Direzionale Milanofiori
Strada 1 Palazzo F1
20057 Assago (MI)
P.I.: 08567220960
FATTO IN CINA

Si tiene alguna pregunta, comuníquese con nuestro Centro de Atención al Cliente, Nuestros datos de contacto son los siguientes:


ES

 0034-931294512

 atencioncliente@aosom.es

IMPORTADOR/Fabricante/REP:
SPANISH AOSOM, S.L.
C/ROC GROS, N°15.08550, ELS HOSTALET DE
BALENYÀ, SPAIN.
B66295775
HECHO EN CHINA

Se tiver alguma dúvida, por favor contacte o nosso Centro de Atendimento ao Cliente, Os nossos dados de contacto são os seguintes:

 0034-931294512

 info@aosom.pt.

IMPORTADOR/Fabricante/REP:
SPANISH AOSOM, S.L.
C.ROC GROS N.15, 08550. ELS HOSTALET DE
BALENYÀ
FEITO NA CHINA

Wenn Sie Fragen haben, wenden Sie sich bitte an unser Kundendienstzentrum, Unsere Kontaktdaten stehen unten:

DE

 0049-0(40)-87408465

 service@aosom.de

ADRESSE DES IMPORTEURE/Hersteller/REP:
MH Handel GmbH
Wendenstraße 309
D-20537 Hamburg
Germany
IN CHINA HERGESTELLT