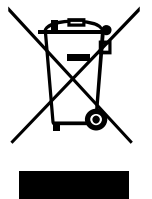




ELECTRIC SCOOTER



WARNING: Suitable for children of 6+ years old;
Max weight: 50 kg.



IMPORTANT, RETAIN FOR FUTURE REFERENCE: READ CAREFULLY.

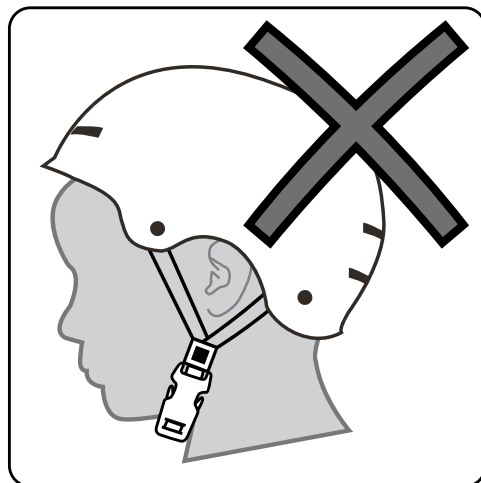
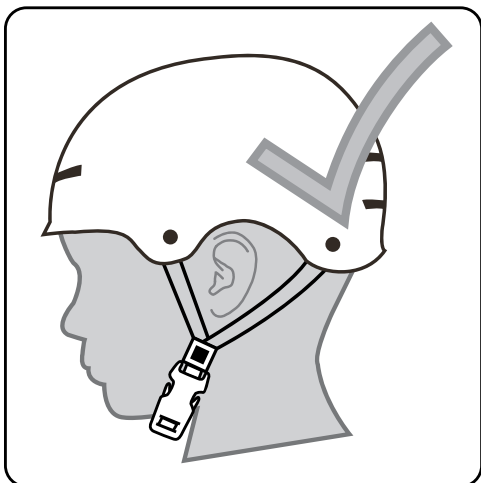
Contents

I. Package Contents:.....	03
II. Installation Steps:.....	03
III. Safety Precautions:.....	05
IV. Using the Electric Scooter:	05
V. Charging the Battery:.....	06
VI. Daily Maintenance and Care:.....	06
VII. Technical parameters:.....	07



WARNING!

ALWAYS WEAR YOUR HELMET WHEN RIDING THIS PRODUCT!



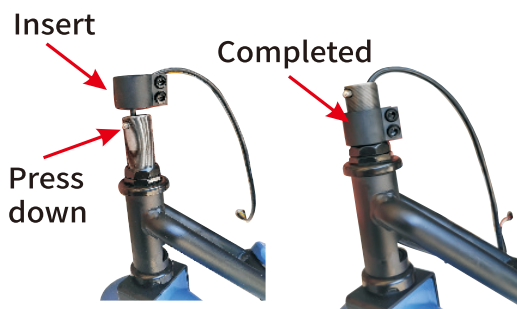
I. Package Contents:

1. Handlebars
2. Accessories
3. Electric Scooter
4. Charger
5. User Manual
6. Hex Wrench

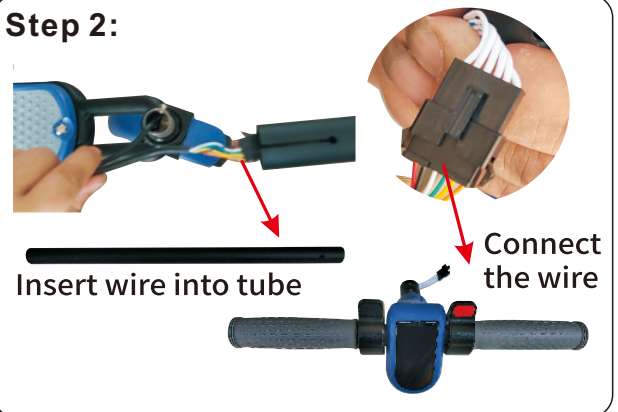
II. Installation Steps:

1. Insert the handlebars as illustrated and tighten the screws.

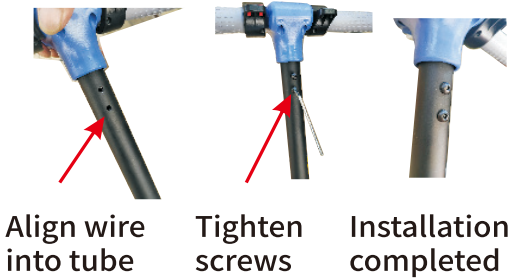
Step 1:



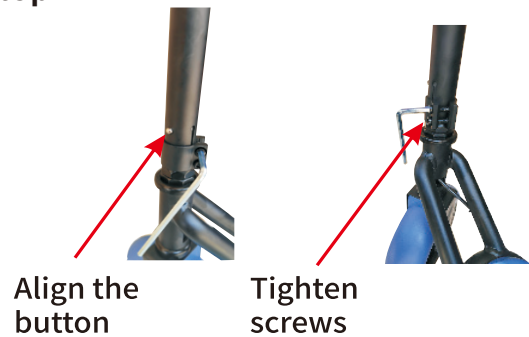
Step 2:



Step 3:



Step 4:



2. Perform an initial power-on check.

Function diagram



III. Safety Precautions:

1. Before using the electric scooter, please ensure your child is equipped with appropriate safety gear, such as a helmet, wrist guards, and knee pads.
2. Avoid using the electric scooter on wet, slippery surfaces, steep slopes, or in complex traffic environments.
3. Do not continue to use the scooter when the battery is low to avoid battery over-discharge.
4. Do not press the throttle while walking with the scooter.
5. Avoid obstacles while riding.
6. Do not hang heavy items on the handlebars.
7. Do not ride with one foot.
8. Do not drive on public roads, motor ways, or highways.
9. Do not make substantial turns of the handlebars while driving at high speed.
10. Do not drive in standing water.
11. Do not allow more than one person to ride the scooter at a time or carry a child while riding.
12. Do not step on the folding switch while riding.
13. The wheel motor may become hot during operation, avoid touching.
14. Do not drive without holding the handlebars. Do not drive with one hand.
15. Do not ride the scooter up or down steps or jump obstacles.
16. Hold the handlebars tightly with both hands, otherwise, you may lose balance or fall and seriously injure yourself.

IV. Using the Electric Scooter:

1. Ensure the scooter's battery is fully charged.
2. Power on the scooter and check the battery indicator light. If the battery is low, please charge it immediately.
3. Stand on the scooter with one foot and use the other foot to push off and start moving.
4. Place the other foot on the scooter, and keep both feet stable. Once balanced, gently press the throttle on the right handle to accelerate. Please note that for your safety, the motor will not start until the scooter reaches 3km/h.
5. Release the throttle to slow down. For emergency braking, quickly pull the brake lever.
6. When turning, slightly lean your body weight towards the direction of the turn and slowly turn the handlebars.
7. When your child is done using the scooter, turn off the power switch on both the scooter and the controller.

V. Charging the Battery:

1. Plug the charger's power cord into the power socket.
2. Insert the charger's charging plug into the charging port on the scooter and controller.
3. When the charger's indicator light turns from red to green, the battery is fully charged.
4. Do not use other models or brands of batteries, as it may pose a safety risk.
5. Avoid touching the battery contacts, disassembling, or puncturing the casing. Avoid metal objects contacting the battery contacts to prevent short circuits. This could cause damage to the battery or injury.
6. Improper disposal of used batteries can severely pollute the environment. Discard the battery pack according to local regulations. Do not dispose of this battery arbitrarily, let's protect our environment together.
7. Do not place the battery in a high temperature above 50°C or a low temperature below -20°C environment (for example, do not leave the scooter or its battery in a car exposed to the sun in summer), and do not throw the battery into fire, as it may lead to battery failure, overheating, or even fire risk.
8. Only use the original charger for charging, otherwise, there is a risk of damage or fire.
9. Do not disassemble the charger casing by yourself. Avoid touching the interface contacts with metal objects when powered on, as it may cause electric shock or charger damage.

VI. Daily Maintenance and Care:

Cleaning and Storage

Wipe the main frame clean with a soft damp cloth. If there are stubborn stains, apply toothpaste and scrub repeatedly with a toothbrush, then clean with a soft damp cloth. If there are scratches on the plastic parts of the body, they can be polished with fine sandpaper.

Tips: Do not use alcohol, gasoline, kerosene, or other corrosive, volatile solvents to clean your scooter. These substances may damage the appearance and internal structure of the scooter. Do not use pressure washers or hose sprays.

Warning: Before cleaning, make sure the scooter is turned off and the charging cable has been unplugged, and the rubber cap of the charging port is tightly fastened, otherwise, it may damage the electronic components. When not in use, store the scooter in a cool, dry place. Do not leave the scooter outdoors for extended periods. Sun exposure and extreme temperature conditions (overheating and overcooling) will accelerate the aging of plastic parts and may reduce battery life.

Battery Maintenance:

When storing or charging the battery, do not exceed the specified temperature limit (please refer to the model parameter table). Do not puncture the battery. Please refer to the laws and regulations in your area regarding battery recycling and/or disposal.

Maintaining a well-maintained battery can keep it running well even after many miles of travel. Please charge the battery after each ride and avoid completely depleting the battery. At normal temperatures of 22°C, the battery's endurance and performance are optimal. However, when used in conditions below 0°C, the battery's endurance and performance may decline. Generally speaking, the same battery at -20°C has only half the endurance and performance of 22°C. The battery's endurance will recover as the temperature rises.

VII. Technical parameters

Net/Gross weight	7.0KG/8.0KG
Top speed	14Km/h
Cruising range	5-8Km
Lithium Battery	24V 2.5Ah
Ambient Lighting	Headlights and footwell lights
Max load	50Kg
Climbing Ability	10°
Motor	110w
Tire	16.51cm
Brake	Electronic Brake
Charging Voltage	24V 1A
Charging Time	2-3Hour
Size	84x14x37 CM

SPORTNOW

IN250800217V01_FR

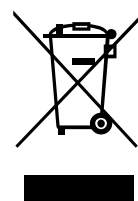
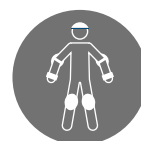
AA1-133V90



TROTTINETTE ÉLECTRIQUE



**ATTENTION : Convient aux enfants de 6 ans et plus ;
Poids maximal : 50 kg**



**IMPORTANT : A LIRE ATTENTIVEMEN ET A CONSERVER POUR VOUS
Y REFERER ULTERIEUREMENT.**

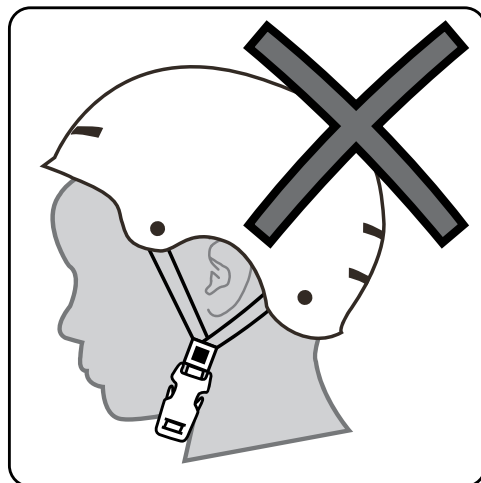
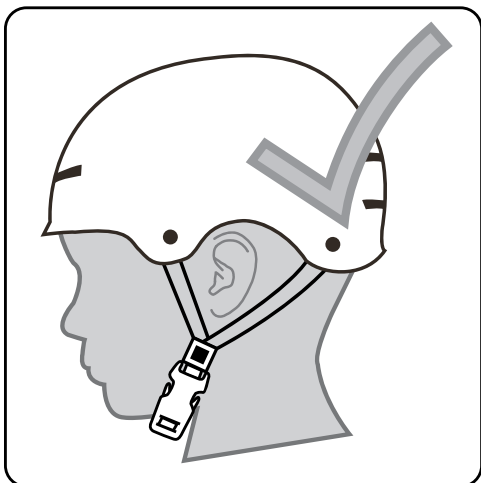
MANUEL D'INSTRUCTIONS

Contenu

I. Contenu de l'emballage :	10
II. Étapes d'installation :	10
III. Précautions de sécurité :	12
IV. Utilisation de la trottinette électrique :	12
V. Chargement de la batterie :	13
VI. Entretien quotidien et soins :	13
VII. Paramètres techniques :	14

 **ATTENTION!**

**PORTEZ TOUJOURS VOTRE CASQUE LORSQUE VOUS CONDUISEZ CE
PRODUIT !**



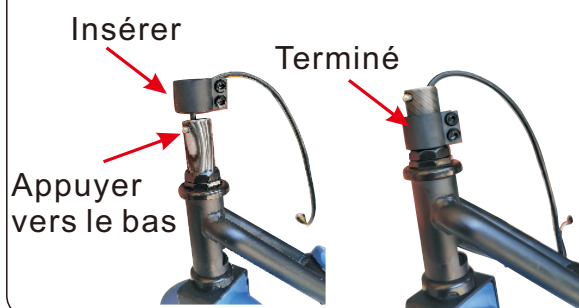
I. Contenu de l'emballage :

1. Guidons
2. Accessoires
3. Trottinette électrique
4. Chargeur
5. Manuel d'utilisation
6. Clé hexagonale

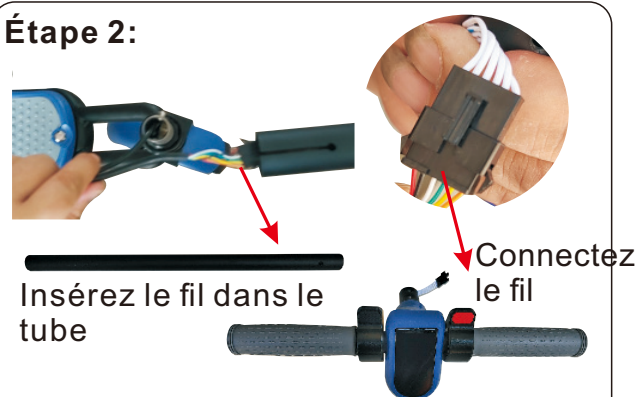
II. Étapes d'installation :

1. Insérez le guidon comme illustré et serrez les vis.

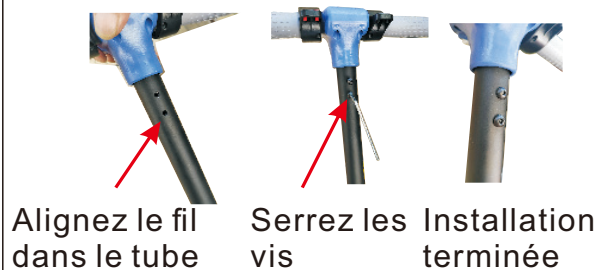
Étape 1 :



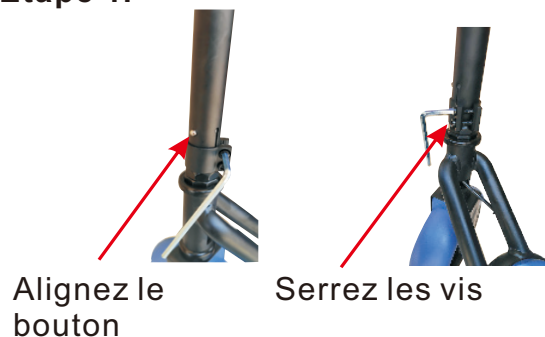
Étape 2:



Étape 3:



Étape 4:



2. Effectuez un contrôle d'alimentation initial.

Schéma fonctionnel



III. Consignes de sécurité :

1. Avant d'utiliser la trottinette électrique, veuillez vous assurer que votre enfant est équipé d'un équipement de sécurité approprié, tel qu'un casque, des protège-poignets et des genouillères.
2. Évitez d'utiliser la trottinette électrique sur des surfaces mouillées et glissantes, des pentes raides ou dans des environnements de circulation complexes.
3. Ne continuez pas à utiliser la trottinette lorsque la batterie est faible afin d'éviter une décharge excessive de la batterie.
4. Ne pas actionner l'accélérateur en marchant avec la trottinette.
5. Évitez les obstacles pendant la conduite.
6. Ne suspendez pas d'objets lourds au guidon.
7. Ne conduisez pas en appui sur un seul pied.
8. Ne roulez pas sur les voies publiques, les autoroutes ou les routes nationales.
9. Ne faites pas des virages importants du guidon en conduisant à haute vitesse.
10. Ne circulez pas dans l'eau stagnante.
11. Ne laissez pas plus d'une personne monter sur la trottinette à la fois et ne transportez pas un enfant pendant la conduite.
12. Ne posez pas le pied sur l'interrupteur de pliage pendant la conduite.
13. Le moteur de roue peut devenir chaud pendant le fonctionnement, évitez de le toucher.
14. Ne conduisez pas sans tenir le guidon. Ne conduisez pas d'une seule main.
15. Ne montez pas et ne descendez pas d'escaliers avec la trottinette et ne sautez pas les obstacles.
16. Tenez fermement le guidon des deux mains, sinon vous pourriez perdre l'équilibre ou tomber et vous blesser gravement.

IV. Utilisation de la trottinette électrique:

1. Assurez-vous que la batterie de la trottinette est entièrement chargée.
2. Allumez la trottinette et vérifiez le témoin de charge de la batterie. Si la batterie est faible, veuillez la charger immédiatement.
3. Montez sur la trottinette en posant un pied dessus et utilisez l'autre pied pour donner une impulsion et commencer à avancer.
4. Placez l'autre pied sur la trottinette et gardez les deux pieds stables. Une fois équilibré, appuyez doucement sur l'accélérateur situé sur le guidon droit pour accélérer. Veuillez noter que pour votre sécurité, le moteur ne démarrera pas tant que la trottinette n'atteindra pas 3km/h .
5. Relâchez l'accélérateur pour ralentir. Pour un freinage d'urgence, tirez rapidement le levier de frein.
6. Lors des virages, penchez légèrement le poids de votre corps dans la direction du virage et tournez lentement le guidon.
7. Lorsque votre enfant a fini d'utiliser la trottinette, coupez l'alimentation à la fois sur la trottinette et sur la télécommande.

V. Chargement de la batterie :

1. Branchez le cordon d'alimentation du chargeur dans la prise secteur.
2. Insérez la fiche de charge du chargeur dans le port de charge du scooter et du contrôleur.
3. Lorsque le témoin lumineux du chargeur passe du rouge au vert, la batterie est complètement chargée.
4. N'utilisez pas d'autres modèles ou marques de batteries, car cela peut présenter un risque pour la sécurité.
5. Évitez de toucher les contacts de la batterie, de la démonter ou de perforer le boîtier. Évitez que des objets métalliques entrent en contact avec les contacts de la batterie pour prévenir les courts-circuits. Cela pourrait endommager la batterie ou causer des blessures.
6. L'élimination inappropriée des batteries usagées peut gravement polluer l'environnement. Jetez le bloc-batterie conformément aux réglementations locales. Ne jetez pas cette batterie de manière aléatoire, protégeons ensemble notre environnement.
7. Ne placez pas la batterie dans un environnement à haute température au-dessus de 50°C ni à une température basse inférieure à -20°C (par exemple, ne laissez pas la trottinette ou sa batterie dans une voiture exposée au soleil en été), et ne jetez pas la batterie dans le feu, car cela peut entraîner une défaillance, une surchauffe ou même un risque d'incendie.
8. N'utilisez que le chargeur d'origine pour la recharge, sinon il existe un risque d'endommagement ou d'incendie.
9. Ne démontez pas le boîtier du chargeur vous-même. Évitez de toucher les contacts de l'interface avec des objets métalliques lorsque l'appareil est sous tension, car cela pourrait provoquer un choc électrique ou endommager le chargeur.

VI. Entretien et soins quotidiens :

Nettoyage et stockage

Nettoyez le châssis principal avec un chiffon doux et humide. S'il y a des taches tenaces, appliquez du dentifrice et frottez à plusieurs reprises avec une brosse à dents, puis nettoyez avec un chiffon doux et humide. S'il y a des rayures sur les pièces en plastique de la carrosserie, elles peuvent être polies avec du papier de verre fin.

Conseils : N'utilisez pas d'alcool, d'essence, de kérosène ou d'autres solvants corrosifs et volatils pour nettoyer votre trottinette. Ces substances peuvent endommager l'apparence et la structure interne de la trottinette. N'utilisez pas de nettoyeurs haute pression ni de jets d'arrosage.

Avertissement : Avant le nettoyage, assurez-vous que la trottinette est éteinte et que le câble de charge a été débranché, et que le capuchon en caoutchouc du port de charge est bien fixé, sinon cela peut endommager les composants électroniques. Lorsque vous ne l'utilisez pas, rangez la trottinette dans un endroit frais et sec. Ne laissez pas la trottinette à l'extérieur pendant de longues périodes. L'exposition au soleil et les conditions de température extrêmes (surchauffe et refroidissement excessif) accéléreront le vieillissement des pièces en plastique et pourront réduire la durée de vie de la batterie.

Entretien de la batterie:

Lors du stockage ou de la charge de la batterie, ne dépassez pas la limite de température spécifiée (veuillez vous référer au tableau des paramètres du modèle). Ne percez pas la batterie. Veuillez consulter les lois et réglementations de votre région concernant le recyclage et/ou l'élimination des batteries.

Un entretien approprié de la batterie permet de la maintenir en bon état même après de nombreux kilomètres. Veuillez charger la batterie après chaque trajet et éviter de la décharger complètement. À des températures normales de 22°C, l'autonomie et les performances de la batterie sont optimales. Cependant, lorsqu'elle est utilisée dans des conditions inférieures à 0°C, l'autonomie et les performances de la batterie peuvent diminuer. De manière générale, la même batterie à -20°C n'a que la moitié de l'autonomie et des performances qu'à 22°C. L'autonomie de la batterie se rétablira à mesure que la température augmentera.

VII. Paramètres techniques

Poids net/brut	7.0KG/8.0KG
Vitesse maximale	14Km/h
Autonomie de croisière	5-8Km
Batterie au lithium	24V 2.5Ah
Éclairage d'ambiance	Phares et éclairage des repose-pieds
Charge maximale	50Kg
Capacité d'escalade	10°
Moteur	110w
Pneu	16.51cm
Frein	Frein électronique
Tension de charge	24V 1A
Temps de charge	2-3 heures
Taille	84x14x37 CM



FR

Cet appareil, ses accessoires, cordons et batteries se recyclent

REPRISE
À LA LIVRAISON



OU

À DÉPOSER
EN MAGASIN



OU

À DÉPOSER
EN DÉCHÈTERIE



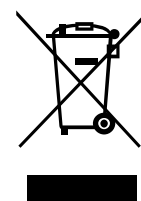
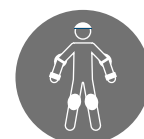
Points de collecte sur www.quefairedemesdechets.fr
Privilégiez la réparation ou le don de votre appareil !



ELEKTRO-SCOOTER



WARNUNG: Geeignet für Kinder ab 6 Jahren;
Maximales Gewicht: 50 kg.



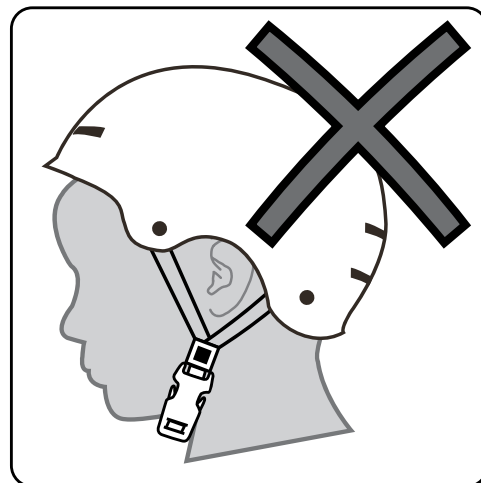
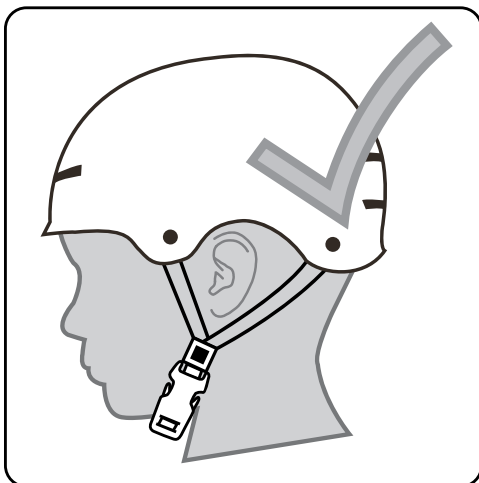
WICHTIG! SORGFÄLTIG LESEN UND FÜR SPÄTER NACHSCHLAGEN AUFBEWAHREN.

Inhalt

I. Verpackungsinhalt:	17
II. Installationsschritte:	17
III. Sicherheitshinweise:	19
IV. Verwendung des Elektrorollers:	19
V. Laden der Batterie:	20
VI. Tägliche Wartung und Pflege:	20
VII. Technische Daten:	21

ACHTUNG!

TRAGEN SIE BEIM FAHREN AUF DIESEM PRODUKT IMMER IHREN HELM!



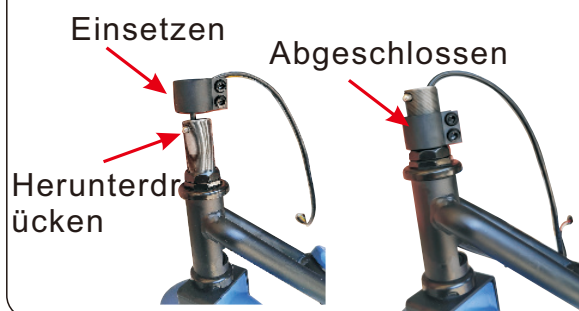
I. Packungsinhalt:

1. Lenker
2. Zubehör
3. Elektroroller
4. Ladegerät
5. Gebrauchsanweisung
6. Sechskantschlüssel

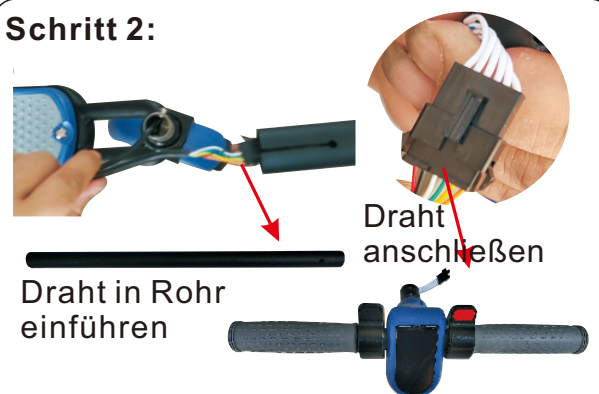
II. Installationsschritte:

1. Stecken Sie den Lenker wie abgebildet ein und ziehen Sie die Schrauben fest.

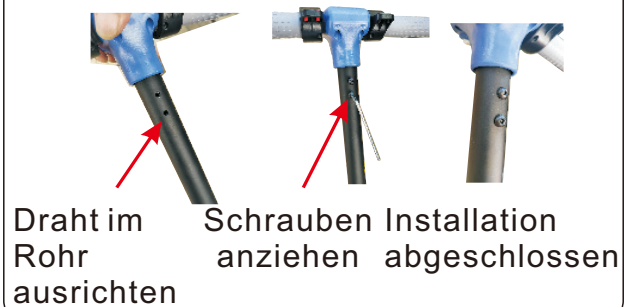
Schritt 1:



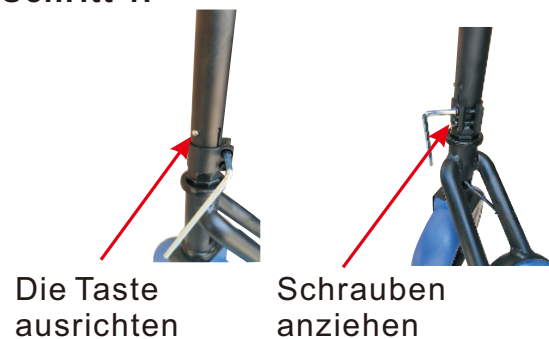
Schritt 2:



Schritt 3:



Schritt 4:



2. Führen Sie eine erste Einschaltprüfung durch.

Funktionsdiagramm



III. Sicherheitshinweise:

1. Avant d'utiliser la trottinette électrique, veuillez vous assurer que votre enfant est équipé d'un équipement de sécurité approprié, tel qu'un casque, des protège-poignets et des genouillères.
2. Vermeiden Sie die Benutzung des Elektrorollers auf nassen, rutschigen Flächen, steilen Hängen oder in komplexen Verkehrssituationen.
3. Benutzen Sie den Roller nicht weiter, wenn die Batterie schwach ist, um eine Überentladung der Batterie zu vermeiden.
4. Drücken Sie den Gashebel nicht, während Sie mit dem Roller zu Fuß gehen.
5. Weiche beim Fahren Hindernissen aus.
6. Hänge keine schweren Gegenstände an den Lenker.
7. Fahre nicht mit nur einem Fuß.
8. Fahre nicht auf öffentlichen Straßen, Kraftfahrstraßen oder Autobahnen.
9. Führen Sie beim Fahren mit hoher Geschwindigkeit keine starken Lenkradbewegungen aus.
10. Fahren Sie nicht durch stehendes Wasser.
11. Erlauben Sie nicht, dass mehr als eine Person gleichzeitig den Scooter fährt oder während der Fahrt ein Kind mitgenommen wird.
12. Treten Sie während der Fahrt nicht auf den Klappschalter.
13. Der Radmotor kann sich während des Betriebs erhitzen; vermeiden Sie es, ihn zu berühren.
14. Fahren Sie nicht ohne beide Hände am Lenker. Fahren Sie nicht einhändig.
15. Fahren Sie den Scooter nicht Treppen hinauf oder hinunter und springen Sie nicht über Hindernisse.
16. Halten Sie den Lenker mit beiden Händen fest, andernfalls können Sie das Gleichgewicht verlieren oder stürzen und sich schwer verletzen.

IV. Nutzung des Elektrorollers:

1. Stellen Sie sicher, dass der Akku des Rollers vollständig geladen ist.
2. Schalten Sie den Roller ein und prüfen Sie die Akkuanzeige. Wenn der Akku schwach ist, laden Sie ihn bitte umgehend auf.
3. Stellen Sie einen Fuß auf den Roller und stoßen Sie sich mit dem anderen Fuß ab, um loszufahren.
4. Setzen Sie den anderen Fuß auf den Scooter und halten Sie beide Füße stabil. Sobald Sie im Gleichgewicht sind, drücken Sie sanft den Gashebel am rechten Griff, um zu beschleunigen. Bitte beachten Sie, dass sich der Motor zu Ihrer Sicherheit erst einschaltet, wenn der Scooter 3km/h erreicht hat.
5. Lassen Sie den Gashebel los, um zu verlangsamen. Für eine Notbremsung ziehen Sie schnell den Bremshebel.
6. Beim Abbiegen verlagern Sie Ihr Körpergewicht leicht in die Richtung der Kurve und drehen Sie das Lenkrad langsam.
7. Wenn Ihr Kind mit dem Scooter fertig ist, schalten Sie den Ein-/Ausschalter sowohl am Scooter als auch am Controller aus.

V. Aufladen der Batterie:

1. Stecken Sie das Netzkabel des Ladegeräts in die Steckdose.
2. Stecken Sie den Ladestecker des Ladegeräts in die Ladebuchse am Scooter und am Controller.
3. Wenn die Kontrollleuchte des Ladegeräts von Rot auf Grün wechselt, ist die Batterie vollständig geladen.
4. Verwenden Sie keine anderen Modelle oder Marken von Batterien, da dies ein Sicherheitsrisiko darstellen kann.
5. Vermeiden Sie das Berühren der Batteriekontakte, das Zerlegen oder das Durchstechen des Gehäuses. Vermeiden Sie, dass Metallgegenstände die Batteriekontakte berühren, um Kurzschlüsse zu verhindern. Dies könnte die Batterie beschädigen oder zu Verletzungen führen.
6. Unsachgemäße Entsorgung gebrauchter Batterien kann die Umwelt schwer verschmutzen. Entsorgen Sie das Akkupack gemäß den örtlichen Vorschriften. Werfen Sie diese Batterie nicht willkürlich weg, schützen wir gemeinsam unsere Umwelt.
7. Setzen Sie die Batterie nicht Temperaturen über 50°C oder unter -20 °C aus (zum Beispiel sollten Sie den Scooter oder dessen Batterie im Sommer nicht im Auto der Sonne aussetzen), und werfen Sie die Batterie nicht ins Feuer, da dies zu einem Ausfall der Batterie, Überhitzung oder sogar Brandgefahr führen kann.
8. Verwenden Sie zum Aufladen ausschließlich das original Ladegerät, andernfalls besteht die Gefahr von Beschädigung oder Brand.
9. Öffnen Sie das Gehäuse des Ladegeräts nicht selbst. Vermeiden Sie das Berühren der Anschlusskontakte mit Metallgegenständen bei eingeschaltetem Zustand, da dies zu Stromschlägen oder Schäden am Ladegerät führen kann.

VI. Tägliche Wartung und Pflege:

Reinigung und Aufbewahrung

Wischen Sie den Hauptrahmen mit einem weichen, feuchten Tuch ab. Bei hartnäckigen Flecken tragen Sie Zahnpasta auf und schrubben wiederholt mit einer Zahnbürste, reinigen Sie anschließend mit einem weichen, feuchten Tuch. Bei Kratzern an den Kunststoffteilen des Gehäuses können diese mit feinem Sandpapier poliert werden.

Tipps: Verwenden Sie kein Alkohol, Benzin, Kerosin oder andere korrosive, flüchtige Lösungsmittel zur Reinigung Ihres Scooters. Diese Substanzen können das Erscheinungsbild und die interne Struktur des Scooters beschädigen. Verwenden Sie keine Hochdruckreiniger oder Schlauchsprays.

Warnung: Stellen Sie vor der Reinigung sicher, dass der Scooter ausgeschaltet ist und das Ladekabel gezogen wurde, und dass die Gummikappe des Ladeanschlusses fest verschlossen ist, da sonst elektronische Komponenten beschädigt werden können. Bewahren Sie den Scooter bei Nichtgebrauch an einem kühlen, trockenen Ort auf. Lassen Sie den Scooter nicht über längere Zeit im Freien stehen. Sonneneinstrahlung und extreme Temperaturbedingungen (Überhitzung und Unterkühlung) beschleunigen die Alterung von Kunststoffteilen und können die Batterielebensdauer verringern.

Batteriepflege:

Beim Lagern oder Aufladen der Batterie dürfen die angegebenen Temperaturgrenzen nicht überschritten werden (siehe die Modell-Parametertabelle). Stechen Sie die Batterie nicht an. Bitte beachten Sie die in Ihrer Region geltenden Gesetze und Vorschriften zur Batterierecycling und/oder -entsorgung.

Eine gut gepflegte Batterie kann auch nach vielen gefahrenen Kilometern zuverlässig bleiben. Laden Sie die Batterie nach jeder Fahrt auf und vermeiden Sie eine vollständige Entladung. Bei normalen Temperaturen von 22°C sind die Reichweite und Leistung der Batterie optimal. Bei Einsatzbedingungen unter 0°C können Reichweite und Leistung der Batterie jedoch abnehmen. Im Allgemeinen hat dieselbe Batterie bei -20°C nur die halbe Reichweite und Leistung im Vergleich zu 22°C. Die Reichweite der Batterie wird sich wieder verbessern, sobald die Temperatur steigt.

VII. Technische Parameter

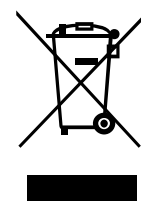
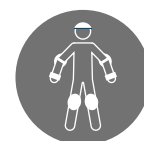
Netto/Bruttogewicht	7.0KG/8.0KG
Höchstgeschwindigkeit	14Km/h
Reichweite beim Fahren	5-8Km
Lithiumbatterie	24V 2.5Ah
Ambient-Beleuchtung	Scheinwerfer und Fußraumbeleuchtung
Maximale Belastung	50Kg
Kletterfähigkeit	10°
Motor	110w
Reifen	16.51cm
Bremse	Elektronische Bremse
Ladespannung	24V 1A
Ladezeit	2-3 Stunden
Größe	84x14x37 CM



PATINETE ELÉCTRICO



ADVERTENCIA: Adecuado para niños de 6 años en adelante; Peso máximo: 50 kg.



IMPORTANTE, LEA Y GUARDE PARA FUTURAS REFERENCIAS.

MANUAL DE INSTRUCCIONES

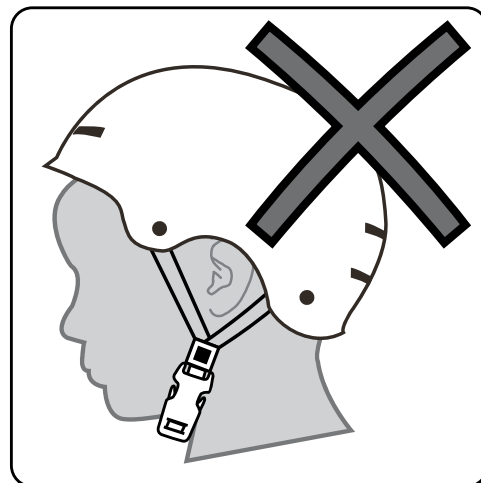
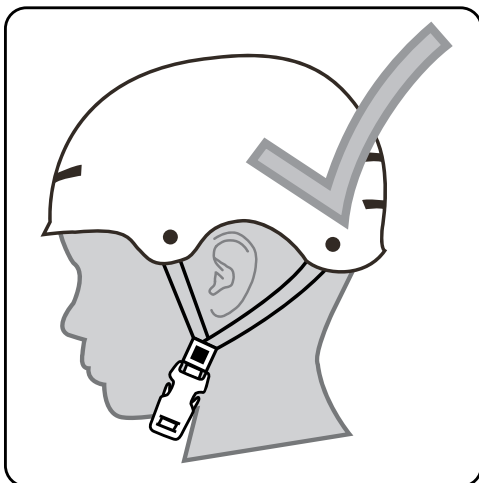
Contenido

I. Contenido del paquete:	24
II. Pasos de instalación:	24
III. Precauciones de seguridad:	26
IV. Uso del patinete eléctrico:	26
V. Carga de la batería:	27
VI. Mantenimiento y cuidado diarios:	27
VII. Parámetros técnicos:	28



ADVERTENCIA!

¡SIEMPRE UTILICE SU CASCO AL UTILIZAR ESTE SCOOTER!



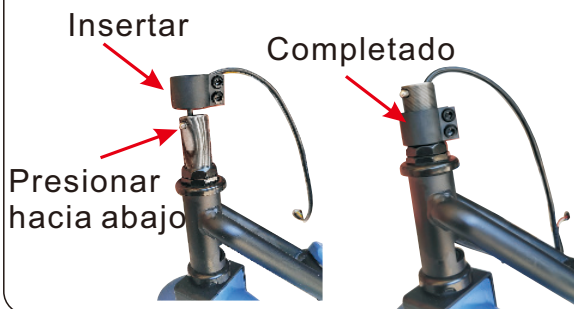
I. Contenido del paquete:

1. Manillares
2. Accesorios
3. Patinete eléctrico
4. Cargador
5. Manual de usuario
6. Llave Allen

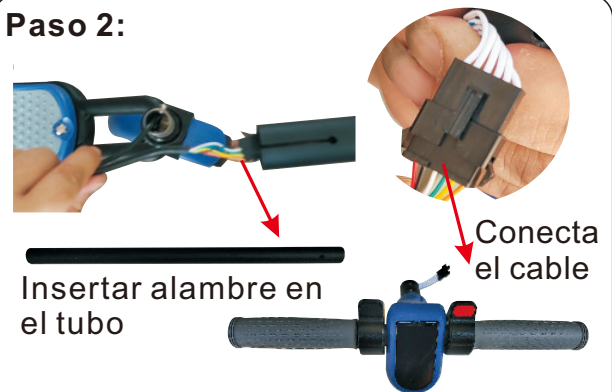
II. Pasos de instalación:

1. Inserte el manillar como se muestra y apriete los tornillos.

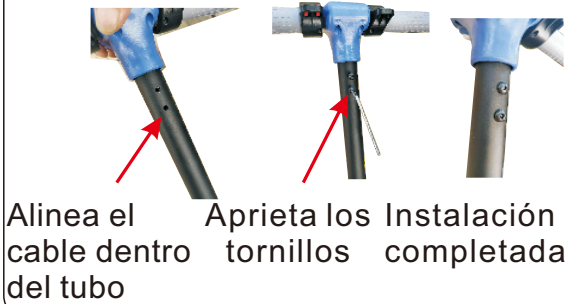
Paso 1:



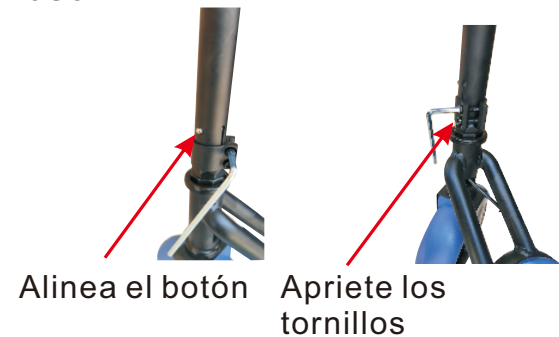
Paso 2:



Paso 3:



Paso 4:



2. Realice una comprobación inicial al encender.

Diagrama funcional



III. Precauciones de seguridad:

1. Antes de usar el patinete eléctrico, asegúrese de que su hijo esté equipado con el equipo de seguridad apropiado, como casco, protectores de muñeca y rodilleras.
2. Evite usar el patinete eléctrico en superficies mojadas o resbaladizas, pendientes pronunciadas o en entornos de tráfico complejos.
3. No siga usando el patinete cuando la batería esté baja para evitar la sobredescarga de la batería.
4. No accione el acelerador mientras camina con el patinete.
5. Evite obstáculos mientras conduce.
6. No cuelgue objetos pesados en el manillar.
7. No conduzca con un solo pie.
8. No circule por vías públicas, autopistas o carreteras.
9. No gire bruscamente el manillar mientras conduzca a alta velocidad.
10. No conduzca en aguas estancadas.
11. No permita que más de una persona monte el patinete a la vez ni lleve a un niño mientras conduce.
12. No pise el interruptor de plegado mientras conduce.
13. El motor de la rueda puede calentarse durante el funcionamiento; evite tocarlo.
14. No conduzca sin sujetar el manillar. No conduzca con una sola mano.
15. No suba ni baje escalones ni salte obstáculos con el patinete.
16. Sujete firmemente el manillar con ambas manos; de lo contrario, puede perder el equilibrio o caerse y sufrir lesiones graves.

IV. Uso del patinete eléctrico:

1. Asegúrese de que la batería del patinete esté totalmente cargada.
2. Encienda el patinete y compruebe la luz indicadora de la batería. Si la batería está baja, cárguela de inmediato.
3. Colóquese en el patinete con un pie y use el otro pie para impulsarse y comenzar a moverse.
4. Coloca el otro pie en el patinete y mantén ambos pies estables. Una vez equilibrado, presiona suavemente el acelerador en el manillar derecho para acelerar. Ten en cuenta que por tu seguridad, el motor no arrancará hasta que el patinete alcance 3KM/H .
5. Suelta el acelerador para desacelerar. Para un frenado de emergencia, tira rápidamente de la palanca del freno.
6. Al girar, inclina ligeramente el peso de tu cuerpo hacia la dirección del giro y gira lentamente el manillar.
7. Cuando tu hijo termine de usar el patinete, apaga el interruptor de encendido tanto del patinete como del controlador.

V. Carga de la batería:

1. Enchufe el cable de alimentación del cargador en la toma de corriente.
2. Inserte el conector de carga del cargador en el puerto de carga del scooter y del controlador.
3. Cuando la luz indicadora del cargador cambie de roja a verde, la batería estará completamente cargada.
4. No utilice otros modelos o marcas de baterías, ya que podrían suponer un riesgo para la seguridad.
5. Evite tocar los contactos de la batería, desmontarla o perforar la carcasa. Evite que objetos metálicos contacten los contactos de la batería para prevenir cortocircuitos. Esto podría causar daños en la batería o lesiones.
6. La eliminación inadecuada de baterías usadas puede contaminar gravemente el medio ambiente. Deseche el paquete de baterías conforme a las normativas locales. No deseche esta batería de forma arbitraria; protejamos juntos nuestro entorno.
7. No coloque la batería en un ambiente de temperatura alta por encima de 50°C ni en un ambiente de temperatura baja por debajo de -20 °C (por ejemplo, no deje el patinete ni su batería en un coche expuesto al sol en verano), y no arroje la batería al fuego, ya que podría provocar fallo de la batería, sobrecalentamiento o incluso riesgo de incendio.
8. Utilice únicamente el cargador original para cargar; de lo contrario, existe riesgo de daño o incendio.
9. No desmonte la carcasa del cargador por su cuenta. Evite tocar los contactos de la interfaz con objetos metálicos cuando esté encendido, ya que puede causar descarga eléctrica o daños al cargador.

VI. Mantenimiento y cuidado diarios:

Limpieza y almacenamiento

Limpie el armazón principal con un paño suave y húmedo. Si hay manchas persistentes, aplique pasta de dientes y frote repetidamente con un cepillo de dientes, luego limpie con un paño suave y húmedo. Si hay arañazos en las partes plásticas del cuerpo, pueden pulirse con papel de lija fino.

Consejos: No utilice alcohol, gasolina, queroseno u otros disolventes corrosivos o volátiles para limpiar su patinete. Estas sustancias pueden dañar el aspecto y la estructura interna del patinete. No utilice hidrolavadoras ni chorros de manguera.

Advertencia: Antes de limpiar, asegúrese de que el patinete esté apagado y que el cable de carga haya sido desconectado, y que la tapa de goma del puerto de carga esté bien ajustada; de lo contrario, podría dañar los componentes electrónicos. Cuando no se utilice, guarde el patinete en un lugar fresco y seco. No deje el patinete al aire libre durante períodos prolongados. La exposición al sol y las condiciones de temperatura extrema (sobrecalentamiento y sobreenfriamiento) acelerarán el envejecimiento de las piezas plásticas y pueden reducir la vida útil de la batería.

Mantenimiento de la batería:

Al almacenar o cargar la batería, no exceda el límite de temperatura especificado (consulte la tabla de parámetros del modelo). No perfora la batería. Consulte las leyes y normativas de su zona sobre el reciclaje y/o eliminación de baterías.

Mantener la batería en buen estado puede conservar su buen funcionamiento incluso después de muchos kilómetros de uso. Cargue la batería después de cada viaje y evite agotarla por completo. A temperaturas normales de 22°C, la autonomía y el rendimiento de la batería son óptimos. Sin embargo, cuando se utiliza en condiciones por debajo de 0°C, la autonomía y el rendimiento de la batería pueden disminuir. En general, la misma batería a -20°C tiene solo la mitad de autonomía y rendimiento que a 22°C. La autonomía de la batería se recuperará a medida que aumente la temperatura.

VII. Parámetros técnicos

Peso neto/bruto	7.0KG/8.0KG
Velocidad máxima	14Km/h
Autonomía de crucero	5-8Km
Batería de litio	24V 2.5Ah
Iluminación ambiental	Faros y luces del espacio para pies
Carga máxima	50Kg
Capacidad de escalada	10°
Motor	110w
Neumático	16.51cm
Freno	Freno electrónico
Voltaje de carga	24V 1A
Tiempo de carga	2-3 horas
Talla	84x14x37 CM

SPORTNOW

IN250800217V01_IT

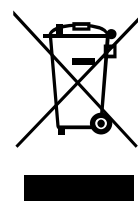
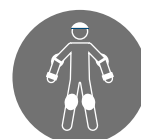
AA1-133V90



MONOPATTINO ELETTRICO



ATTENZIONE: Adatto a bambini di età superiore ai 6 anni;
Peso massimo: 50 kg.



IMPORTANTE! CONSERVARE IL PRESENTE MANUALE PER FUTURO RIFERIMENTO E LEGGERLO ATTENTAMENTE.

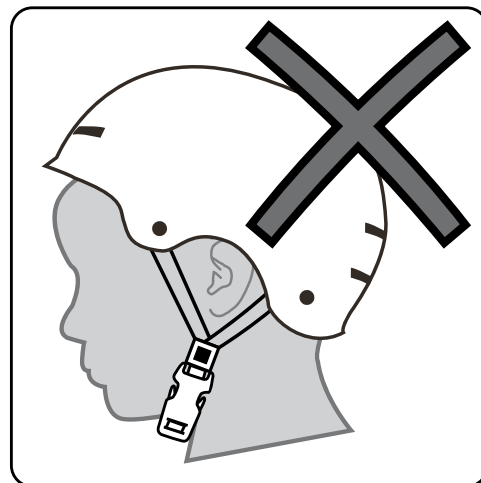
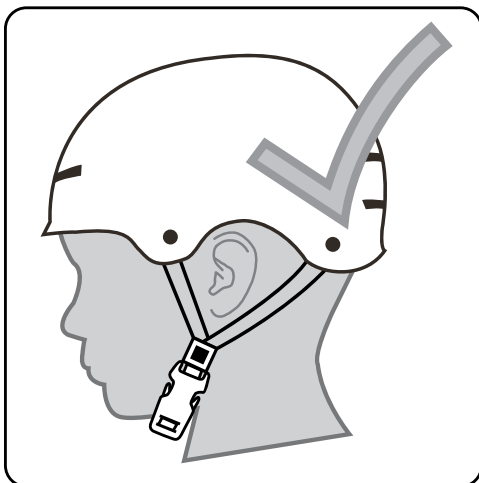
MANUALE DI ISTRUZIONI

Contenuto

I. Contenuto della confezione:	31
II. Passaggi di installazione:	31
III. Precauzioni di sicurezza:	33
IV. Uso del monopattino elettrico:	33
V. Ricarica della batteria:	34
VI. Manutenzione quotidiana e cura:	34
VII. Parametri tecnici:	35

AVVERTIMENTO!

INDOSSATE SEMPRE IL CASCO QUANDO SI GUIDA QUESTO PRODOTTO!



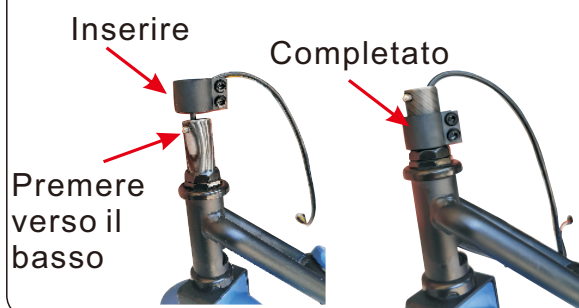
I. Contenuto della confezione:

1. Manubri
2. Accessori
3. Monopattino elettrico
4. Caricabatterie
5. Manuale utente
6. Chiave esagonale

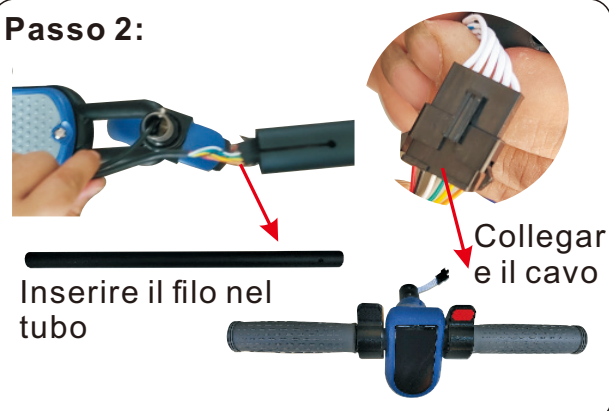
II. Passaggi di installazione:

1. Inserire il manubrio come illustrato e stringere le viti.

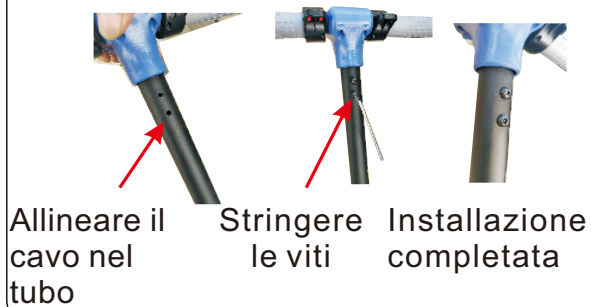
Passo 1:



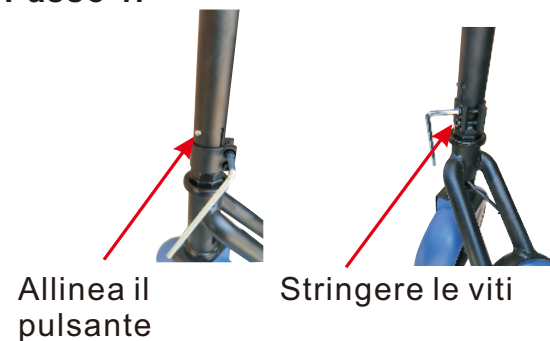
Passo 2:



Passo 3:



Passo 4:



2. Eseguire un controllo iniziale di accensione.

Diagramma delle funzioni



III. Precauzioni di sicurezza:

1. Prima di utilizzare il monopattino elettrico, assicurati che tuo figlio sia dotato di equipaggiamento di sicurezza adeguato, come casco, protezioni per i polsi e paraditi per le ginocchia.
2. Evita di usare il monopattino elettrico su superfici bagnate o scivolose, su pendenze ripide o in ambienti di traffico complessi.
3. Non continuare a usare il monopattino quando la batteria è scarica per evitare la sovrascarica della batteria.
4. Non premere l'acceleratore mentre cammini con il monopattino.
5. Evitare ostacoli durante la guida.
6. Non appendere oggetti pesanti al manubrio.
7. Non guidare poggiando un solo piede.
8. Non circolare su strade pubbliche, autostrade o tangenziali.
9. Non effettuare sterzate brusche del manubrio durante la guida ad alta velocità.
10. Non guidare in acqua stagnante.
11. Non permettere a più di una persona di usare il monopattino contemporaneamente né trasportare un bambino durante la guida.
12. Non poggiare il piede sull'interruttore di piegatura mentre si è in movimento.
13. Il motore della ruota può diventare caldo durante il funzionamento, evitare di toccarlo.
14. Non guidare senza tenere il manubrio. Non guidare con una mano sola.
15. Non percorrere gradini né salire/scendere scale né saltare ostacoli con il monopattino.
16. Tieni saldamente il manubrio con entrambe le mani, altrimenti potresti perdere l'equilibrio o cadere e riportare gravi ferite.

IV. Uso del monopattino elettrico:

1. Assicurarsi che la batteria del monopattino sia completamente carica.
2. Accendere il monopattino e controllare la spia dell'indicatore della batteria. Se la batteria è scarica, caricarla immediatamente.
3. Salire sul monopattino con un piede e usare l'altro piede per spingere e iniziare a muoversi.
4. Metti l'altro piede sul monopattino e mantieni entrambi i piedi stabili. Una volta in equilibrio, premi delicatamente l'acceleratore sulla manopola destra per aumentare la velocità. Nota che per la tua sicurezza il motore non partirà finché il monopattino non raggiunge 3KM/H .
5. Rilascia l'acceleratore per rallentare. Per frenate di emergenza, tira rapidamente la leva del freno.
6. Quando sterzi, inclina leggermente il peso del corpo nella direzione della curva e gira lentamente il manubrio.
7. Quando tuo figlio ha finito di usare il monopattino, spegni l'interruttore di alimentazione sia sul monopattino che sul controller.

V. Caricamento della batteria:

1. Collegare il cavo di alimentazione del caricatore alla presa di corrente.
2. Inserire la spina di ricarica del caricatore nella porta di ricarica del monopattino e del controller.
3. Quando la spia del caricatore passa da rossa a verde, la batteria è completamente carica.
4. Non utilizzare altri modelli o marche di batterie, poiché potrebbe comportare un rischio per la sicurezza.
5. Evitare di toccare i contatti della batteria, smontarla o forare l'involucro. Evitare che oggetti metallici vengano a contatto con i contatti della batteria per prevenire cortocircuiti. Questo potrebbe causare danni alla batteria o lesioni.
6. Lo smaltimento improprio delle batterie usate può inquinare gravemente l'ambiente. Smaltire il pacco batteria secondo le normative locali. Non gettare questa batteria in modo arbitrario, proteggiamo insieme il nostro ambiente.
7. Non collocare la batteria in un ambiente con temperatura elevata superiore a 50°C o con temperatura bassa inferiore a -20°C (per esempio, non lasciare il monopattino o la sua batteria in un'auto esposta al sole in estate), e non gettare la batteria nel fuoco, poiché ciò potrebbe provocare malfunzionamenti, surriscaldamento o addirittura rischio di incendio.
8. Utilizzare solo il caricabatterie originale per la ricarica, altrimenti si corre il rischio di danni o incendio.
9. Non smontare il guscio del caricabatterie da soli. Evitare di toccare i contatti dell'interfaccia con oggetti metallici quando è alimentato, poiché ciò potrebbe causare scosse elettriche o danni al caricabatterie.

VI. Manutenzione quotidiana e cura:

Pulizia e conservazione

Pulisci la struttura principale con un panno morbido e umido. Se ci sono macchie ostinate, applica del dentifricio e strofina ripetutamente con uno spazzolino da denti, quindi pulisci con un panno morbido e umido. Se ci sono graffi sulle parti in plastica della carrozzeria, possono essere lucidati con carta vetrata fine.

Suggerimenti: Non usare alcool, benzina, cherosene o altri solventi corrosivi e volatili per pulire il tuo scooter. Queste sostanze possono danneggiare l'aspetto e la struttura interna dello scooter. Non usare idropulitrici o getti d'acqua ad alta pressione.

Avvertenza: Prima della pulizia, assicurati che lo scooter sia spento e che il cavo di ricarica sia stato scollegato, e che il tappo in gomma della porta di ricarica sia ben fissato, altrimenti potresti danneggiare i componenti elettronici. Quando non lo usi, conserva lo scooter in un luogo fresco e asciutto. Non lasciare lo scooter all'aperto per periodi prolungati. L'esposizione al sole e condizioni di temperatura estreme (surriscaldamento e eccessivo raffreddamento) accelereranno l'invecchiamento delle parti in plastica e potrebbero ridurre la durata della batteria.

Manutenzione della batteria:

Durante lo stoccaggio o la ricarica della batteria, non superare il limite di temperatura specificato (si prega di fare riferimento alla tabella dei parametri del modello). Non forare la batteria. Si prega di fare riferimento alle leggi e ai regolamenti della vostra area riguardanti il riciclaggio e/o lo smaltimento delle batterie.

Mantenere una batteria ben curata può mantenerla efficiente anche dopo molti chilometri di utilizzo. Si prega di caricare la batteria dopo ogni utilizzo ed evitare di scaricarla completamente. A temperature normali di 22°C, l'autonomia e le prestazioni della batteria sono ottimali. Tuttavia, quando viene utilizzata in condizioni inferiori a 0°C, l'autonomia e le prestazioni della batteria possono diminuire. In generale, la stessa batteria a -20°C ha solo la metà dell'autonomia e delle prestazioni di 22°C. L'autonomia della batteria si riprenderà con l'aumentare della temperatura.

VII. Parametri tecnici

Peso netto/lordo	7.0KG/8.0KG
Velocità massima	14Km/h
Autonomia di crociera	5-8Km
Batteria al litio	24V 2.5Ah
Illuminazione ambientale	Fari e Luci dei poggiatesta
Carico massimo	50Kg
Capacità di arrampicata	10°
Motore	110w
Pneumatico	16.51cm
Freno	Freno elettronico
Tensione di carica	24V 1A
Tempo di ricarica	2-3 Ore
Taglia	84x14x37 CM

UK

If you have any questions, please contact our customer care centre.

Our contact details are below:



0044-800-240-4004



enquiries@mhstar.co.uk

IMPORTER ADDRESS:

MH STAR UK LTD

Unit 27, Perivale Park,

Horsenden lane South

Perivale, UB6 7RH

MADE IN CHINA

ES

Si tiene alguna pregunta, comuníquese con nuestro Centro de Atención al Cliente.

Nuestros datos de contacto son los siguientes:



0034-931294512



atencioncliente@aosom.es

Importador/Fabricante/REP:

Spanish Aosom, S.L.

C/ Roc Gros, nº 15. 08550, Els Hostalets de Balenyà, Spain.

B66295775

atencioncliente@aosom.es

TEL: 931294512

HECHO EN CHINA

FR

Si vous avez la moindre question, veuillez contacter notre centre d'assistance à la clientèle.

Nos coordonnées sont les suivantes:



0033-1-84166106



aosom@mhfrance.fr

Importé par/Fabricant/REP:

MH France

2, rue Maurice Hartmann

92130 Issy-les-Moulineaux

France

Fabriqué en Chine

PT

Se tiver alguma dúvida, por favor contacte o nosso Centro de Atendimento ao Cliente.

Os nossos dados de contacto são os seguintes:



0034-931294512



info@aosom.pt.

IMPORTADOR:

SPANISH AOSOM, S.L

C.ROC GROS N.15, 08550. ELS HOSTALETES DE BALENYÀ

TEL: 931294512 (SEG-SEX DAS 7:30H ÀS 16:30H)

INFO@AOSOM.PT

WWW.AOSOM.PT

DE

Wenn Sie Fragen haben, wenden Sie sich bitte an unser Kundendienstzentrum.

Unsere Kontaktdaten stehen unten:



0049-0(40)-87408465



service@aosom.de

Importeur/Hersteller/REP:

MH Handel GmbH

Wendenstraße 309

D-20537 Hamburg

Germany

IN CHINA HERGESTELLT

IT

In caso di dubbio, si prega di contattare il nostro centro assistenza clienti.

I nostri dettagli di contatto sono di seguito:



0039-0249471447



clienti@aosom.it

IMPORTATO DA/Produttore/REP:

AOSOM Italy srl

Centro Direzionale Milanofiori

Strada 1 Palazzo F1

20057 Assago (MI)

P.I.: 08567220960

FATTO IN CINA

