



Professional Cable Reel Instruction Manual



WARNING: Read carefully and understand all INSTRUCTIONS before operating. Failure to follow the safety rules and other basic safety precautions may result in serious personal injury.

Save these instructions in a safe place and on hand so that they can be read when required. Keep these instructions to assist in future servicing.



GENERAL SAFETY REGULATIONS

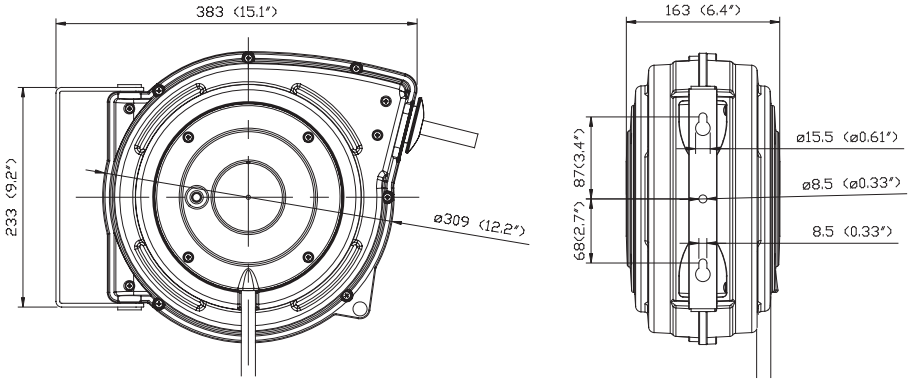


WARNING: The warnings, cautions, and instructions discussed in this instruction manual cannot cover all possible conditions or situations that could occur. It must be understood by the operator that common sense and caution are factors that cannot be built into this product, but must be supplied by the operator.

1. Keep the work area clean and dry. Damp or wet work areas can result in injury.
2. Keep children away from work area. Do not allow children to handle this product.
3. Use the right tool for the job. Do not attempt to force small equipment to do the work of larger industrial equipment. There are certain applications for which this equipment was designed. It will do the job better and more safely at the capacity for which it was intended. Do not modify this equipment, and do not use this equipment for a purpose for which it was not intended.
4. Check for damaged parts. Before using this product, carefully check that it will operate properly and perform its intended function. Check for damaged parts and any other conditions that may affect the operation of this product. Replace damaged or worn parts immediately.
5. Do not overreach. Keep proper footing and balance at all times to prevent tripping, falling, back injury, etc.
6. DO NOT use the equipment when tired or under the influence of drugs, alcohol, or medication. A moment of inattention while operating this equipment may result in serious personal injury

TECHNICAL DETAILS

Item No.	Cable Specification				Volt	Wound Watts	UNwound Watts
	Sectional Area	Number of Core	Type	Length			
63313153G	1.5mm ²	3	H07RN-F	15m	230V	1000W	2000W
63313203G	1.5mm ²	3	H07RN-F	20m	230V	1000W	2000W
63313151G	2.5mm ²	3	H07RN-F	15m	230V	1600W	3200W

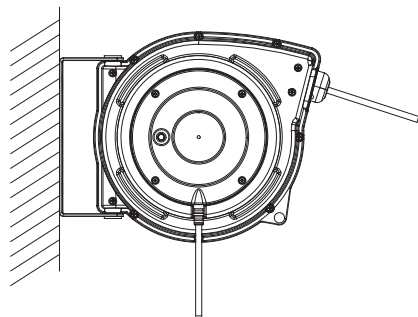


SAFETY PRECAUTIONS

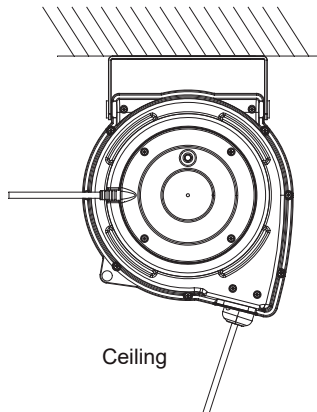
1. Ensure that only the qualified electrician can install/service this cable reel. And it must not be used by children or unskilled persons.
2. Ensure that power supply voltage does not exceed maximum voltage rating of reel.
3. Ensure that reel is properly installed before connecting to power supply.
4. Ensure that all electrical power is removed from reel before servicing.
5. Check for frayed and broken wires before each use.
6. When pull electrical cable from the reel always grasp the electrical cable itself, not the work device.
7. Remove power from the reel immediately when any malfunction occurs.
8. Never remove, tamper with or cut the safety devices fitted by the manufacture.
9. Do not use the reel in damp or wet conditions. Keep the work area is clean. Avoid put in sundries reel.

INSTALLATION

1. Unpack and inspect reel for damage. Turn by hand to check for smooth operation. Check for completeness.
2. The cable reel must be installed in premises conforming to current regulation and standards covering systems and work environments.
3. Secure the cable reel to the wall and the ceiling according to the installation diagrams. You will need to purchase appropriate hardware for mounting your new reel. Using screw anchors or suitable screws which must be fitted in the holes in the brackets.
 - a) The reel base has three 8.5mm drilled holes for mounting on a suitable flat surface.
 - b) Using the three holes in the base, mount the reel in the desired location. Be sure to use appropriate hardware and tighten securely.

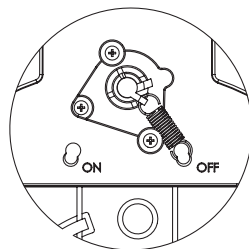
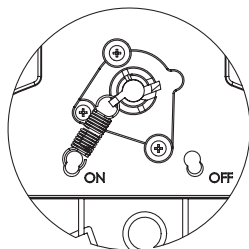


Wall



Ceiling

- If cable stopper adjustment is required, pull cable from reel and allow to latch at desired length. Loosen stopper bolts, and slide stopper to a position close to the cable guide. Tighten stopper bolts, and unlatch the reel.
- Double adjustment function, see below the picture. Adjust the latch spring to left position, could lock the cable at any desired length. Adjust the latch spring to opposite position, have non-lock function, then cable can be freely moved.



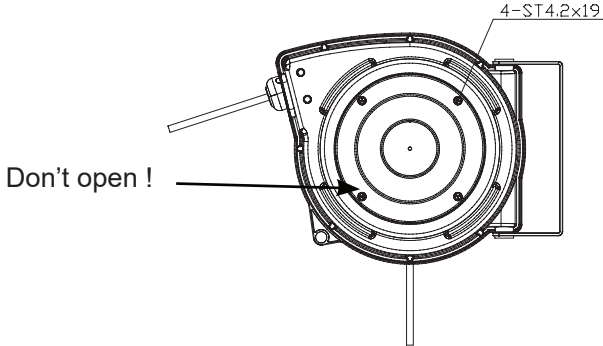
OPERATION

- Check reel for correct operation by slowly pulling out cable. A "clicking" noise will be heard every half revolution of the drum.
- To latch the reel, pull out the cable and allow it to retract after hearing the first second or third "click".
- To unlatch, slowly pull out the cable until the "clicking" noise stops, then let cable retract until the cable stopper rests against the cable guide.
- When over loading, the thermal cut-out will cut off automatically, then push the red button until restore.
- If necessary, adjust spring tension on reel by adding or removing wraps of cable from spool, one wraps at a time, until desired tension is obtained. Add wraps to increase tension. Remove wraps to decrease tension.

Note: To avoid damage to the reel, always hold on to the cable while it is rewinding.



WARNING: Do not open the cover (#10) at will. It is very dangerous and can cause personal injury or death. See below picture.



MAINTENANCE

1. Make sure the cable is in proper working order.
2. Clean the cable with a cloth dipped in warm water to remove dirt or deposits and ensure correct rewinding.
3. Do not use detergents or solvents which could prove incompatible with cable-winder materials.
4. Dismantling of the unit by unskilled personal could prove hazardous; the risk involved mainly concern the preloaded springs.

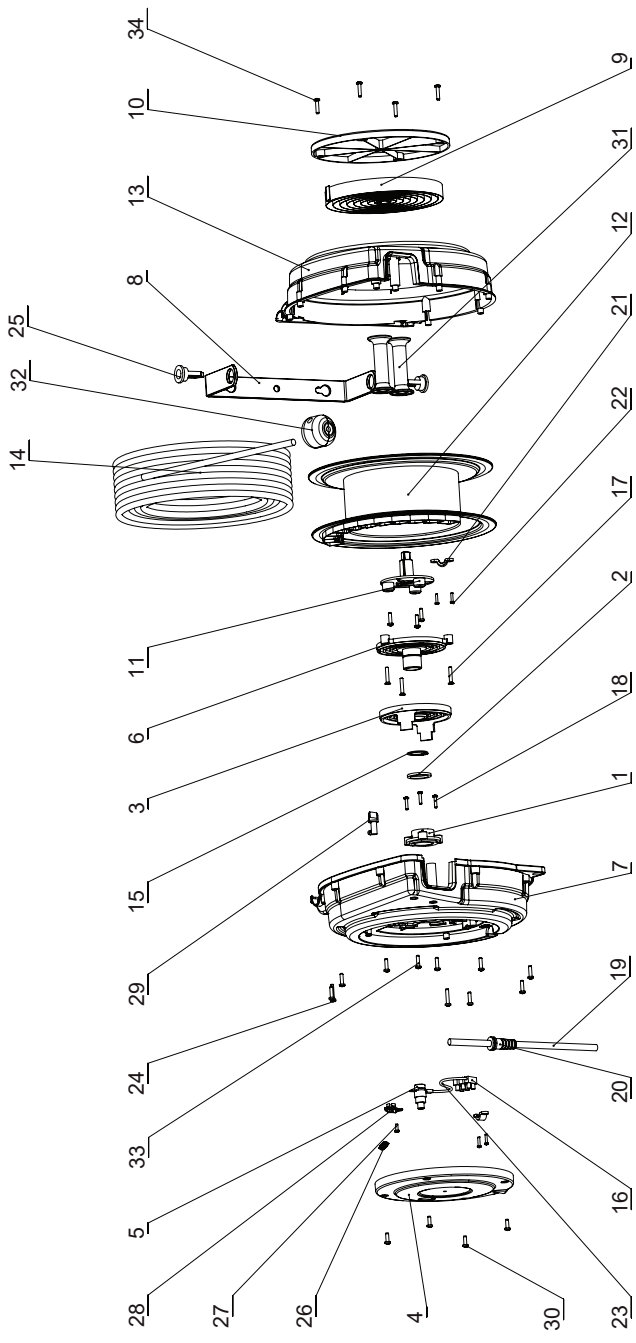
LIMITED WARRANTY

1. The manufacturer warrants this cable reel against defects in material and craftsmanship, for a period of 24 months from date of purchase, but not including cable, socket.
2. Manufacturer's liability is limited to replacement or repair of defective material within the warranty period, when returned freight prepaid to the distributor or their designated service depot.
3. The warranty does not cover damage caused by accident, misuse or faulty installation.
4. The reel must be installed and maintained in compliance with the instructions.



WARNING: Your risk from these exposures varies, depending on how often you do this type of work. To reduce your exposure to these chemicals: work in a well ventilated area, and work with approved safety equipment, such as those dust masks that are specially designed to filter out microscopic particles.

EXPLODED AND PARTS LIST



Part No.	Description	Q'ty	Part No.	Description	Q'ty
1	Fixed Base	1	18	Screw	3
2	Washer	1	19	Lead-in Cord Assembly	1
3	Fixed Plate	1	20	Protect sheath	1
4	Small Left Cover	1	21	Clamp	2
5	Overload protection	1	22	Screw	4
6	Movable Plate	1	23	Connect Wire	1
7	Left Cover	1	24	Screw	2
8	Bracket	1	25	Pin	2
9	Main Spring	1	26	Ratchet Spring	1
10	Small Right Cover	1	27	Screw	1
11	Axle	1	28	Ratchet Base	1
12	Drum	1	29	Ratchet Paw	1
13	Right Cover	1	30	Screw	4
14	Cord Assembly	1	31	Roller	2
15	Retainer	1	32	Stopper Assembly	1
16	Terminal block	1	33	Screw	12
17	Screw	3	34	Screw	4



Goodyear (and winged foot design) and Blimp are trademarks of The Goodyear Tire & Rubber Company used under license by Intradin (Shanghai) Machinery Co., Ltd. China.
Copyright 2018 The Goodyear Tire & Rubber Company.



Professionelle Kabeltrommel Gebrauchsanweisung



WARNUNG: Lesen Sie alle ANWEISUNGEN sorgfältig durch, bevor Sie das Gerät in Betrieb nehmen. Die Nichtbeachtung der Sicherheitsregeln und anderer grundlegender Sicherheitsvorkehrungen kann zu schweren Verletzungen führen. Bewahren Sie diese Anleitung an einem sicheren Ort auf und halten Sie sie griffbereit, damit Sie sie bei Bedarf nachlesen können. Bewahren Sie diese Anleitung auf, um sie bei zukünftigen Wartungsarbeiten zu berücksichtigen.



ALLGEMEINE SICHERHEITSVORSCHRIFTEN

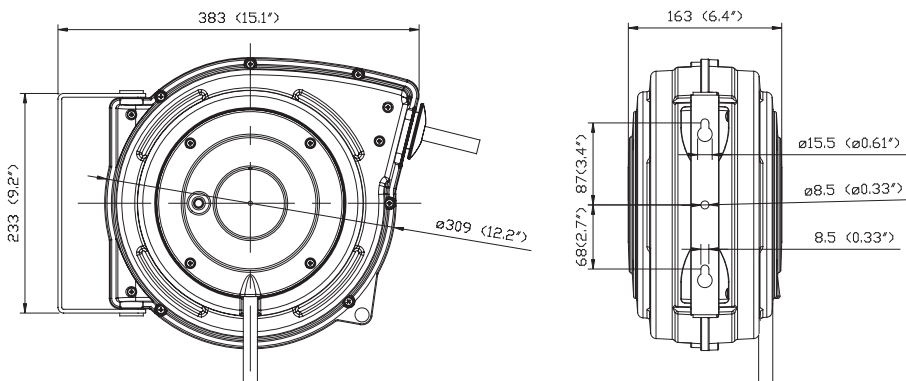


WARNUNG: Die in dieser Bedienungsanleitung enthaltenen **Warnungen, Vorsichtshinweise und Anweisungen können nicht alle möglichen Bedingungen oder Situationen abdecken, die auftreten können. Der Bediener muss sich darüber im Klaren sein, dass gesunder Menschenverstand und Vorsicht Faktoren sind, die nicht in dieses Produkt eingebaut werden können, sondern vom Bediener bereitgestellt werden müssen.**

1. Halten Sie den Arbeitsbereich sauber und trocken. Feuchte oder nasse Arbeitsbereiche können zu Verletzungen führen.
2. Halten Sie Kinder vom Arbeitsbereich fern. Lassen Sie Kinder nicht mit diesem Produkt hantieren.
3. Verwenden Sie das richtige Werkzeug für die jeweilige Aufgabe. Versuchen Sie nicht, kleine Geräte dazu zu zwingen, die Arbeit größerer industrieller Geräte zu erledigen. Es gibt bestimmte Anwendungen, für die dieses Gerät entwickelt wurde. Es wird die Arbeit besser und sicherer mit der Kapazität erledigen, für die es vorgesehen ist. Verändern Sie dieses Gerät nicht und verwenden Sie es nicht für einen Zweck, für den es nicht vorgesehen ist.
4. Prüfen Sie auf beschädigte Teile. Prüfen Sie vor der Verwendung des Geräts sorgfältig, ob es ordnungsgemäß funktioniert und seine vorgesehene Funktion erfüllt. Prüfen Sie auf beschädigte Teile und andere Bedingungen, die den Betrieb des Geräts beeinträchtigen könnten. Ersetzen Sie beschädigte oder abgenutzte Teile sofort.
5. Greifen Sie nicht zu weit. Achten Sie stets auf einen sicheren Stand und ein gutes Gleichgewicht, um Stolpern, Stürze, Rückenverletzungen usw. zu vermeiden.
6. Verwenden Sie das Gerät NICHT, wenn Sie müde sind oder unter dem Einfluss von Drogen, Alkohol oder Medikamenten stehen. Ein Moment der Unachtsamkeit bei der Bedienung dieses Geräts kann zu schweren Verletzungen führen.

TECHNISCHE DETAILS

Artikel Nr.	Kabel-Spezifikation				Volt	Wunde Watts	UNgewickelt Watt
	Sektionale Bereich	Anzahl des Kerns	Typ	Länge			
63313153G	1.5mm ²	3	H07RN-F	15m	230V	1000W	2000W
63313203G	1.5mm ²	3	H07RN-F	20m	230V	1000W	2000W
63313151G	2.5mm ²	3	H07RN-F	15m	230V	1600W	3200W

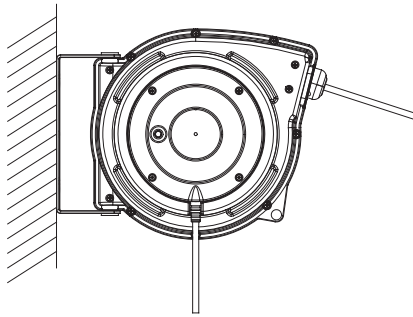


SICHERHEITSVORKEHRUNGEN

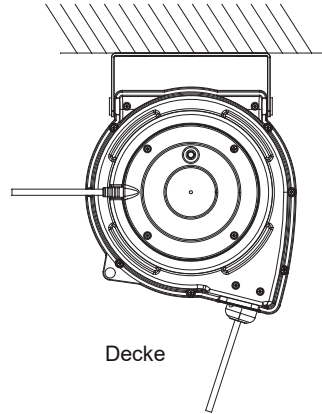
1. Stellen Sie sicher, dass nur ein qualifizierter Elektriker diese Kabeltrommel installieren bzw. warten kann. Und sie darf nicht von Kindern oder ungeschulten Personen benutzt werden.
2. Stellen Sie sicher, dass die Versorgungsspannung die maximale Nennspannung der Trommel nicht überschreitet.
3. Stellen Sie sicher, dass die Trommel vor dem Anschluss an die Stromversorgung ordnungsgemäß installiert ist.
4. Vergewissern Sie sich, dass die Stromzufuhr zur Trommel vor der Wartung vollständig unterbrochen ist.
5. Prüfen Sie vor jedem Gebrauch, ob die Drähte ausgefranst oder gebrochen sind.
6. Fassen Sie beim Abziehen des Kabels von der Trommel immer das Kabel selbst an, nicht das Arbeitsgerät.
7. Schalten Sie die Stromzufuhr zur Trommel sofort ab, wenn eine Störung auftritt.
8. Entfernen, manipulieren oder schneiden Sie niemals die vom Hersteller angebrachten Sicherheitsvorrichtungen.
9. Benutzen Sie die Haspel nicht in feuchten oder nassen Umgebungen. Halten Sie den Arbeitsbereich sauber. Vermeiden Sie das Einlegen von Kleinteilen in die Haspel.

INSTALLATION

1. Packen Sie die Spule aus und überprüfen Sie sie auf Schäden. Mit der Hand drehen, um die Leichtgängigkeit zu prüfen. Auf Vollständigkeit prüfen.
2. Die Kabeltrommel muss in Räumlichkeiten installiert werden, die den geltenden Vorschriften und Normen für Anlagen und Arbeitsumgebungen entsprechen.
3. Befestigen Sie die Kabeltrommel gemäß den Installationsplänen an der Wand und an der Decke. Für die Montage Ihrer neuen Trommel müssen Sie geeignete Befestigungsmittel kaufen. Verwenden Sie Dübel oder geeignete Schrauben, die in die Löcher der Halterungen eingesetzt werden müssen.
 - a) Der Trommelsockel hat drei 8,5-mm-Bohrungen für die Montage auf einer geeigneten ebenen Fläche.
 - b) Befestigen Sie den Aufroller mit Hilfe der drei Löcher im Sockel an der gewünschten Stelle. Achten Sie auf die Verwendung und ziehen Sie sie fest an.

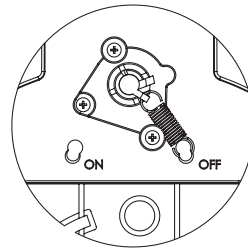
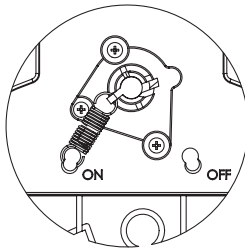


Wand



Decke

- Wenn der Kabelstopper eingestellt werden muss, ziehen Sie das Kabel von der Trommel und lassen Sie es in der gewünschten Länge einrasten. Lösen Sie die Stopperbolzen und schieben Sie den Stopper in eine Position nahe der Kabelführung. Ziehen Sie die Stopperbolzen an und entriegeln Sie die Trommel.
- Doppelte Einstellfunktion, siehe unter dem Bild. Stellen Sie die Verriegelungsfeder in die linke Position, um das Kabel in der gewünschten Länge zu fixieren. Stellen Sie die Verriegelungsfeder in die entgegengesetzte Position, so dass das Kabel nicht verriegelt wird und frei bewegt werden kann.



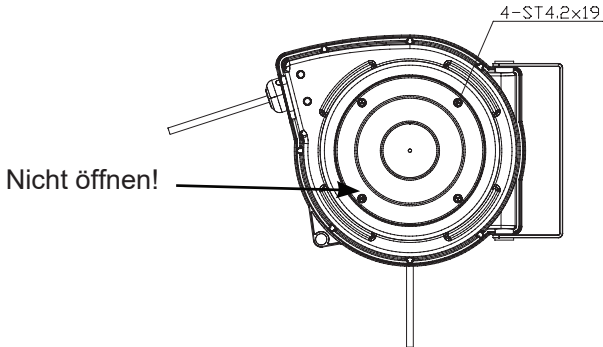
BETRIEB

- Prüfen Sie, ob die Trommel richtig funktioniert, indem Sie das Kabel langsam herausziehen. Bei jeder halben Umdrehung der Trommel ist ein "Klick"-Geräusch zu hören.
- Um die Trommel zu verriegeln, ziehen Sie das Kabel heraus und lassen Sie es nach dem ersten, zweiten oder dritten "Klicken" zurückziehen.
- Zum Entriegeln ziehen Sie das Kabel langsam heraus, bis das "Klick"-Geräusch aufhört, dann lassen Sie das Kabel zurückrollen, bis der Kabelstopper an der Kabelführung anliegt.
- Bei Überlastung schaltet sich die thermische Abschaltung automatisch ab; drücken Sie dann den roten Knopf, bis die Funktion wiederhergestellt ist.
- Falls erforderlich, stellen Sie die Federspannung auf der Trommel ein, indem Sie jeweils eine Windung des Kabels von der Spule hinzufügen oder entfernen, bis die gewünschte Spannung erreicht ist. Zum Erhöhen der Spannung Wicklungen hinzufügen. Entfernen Sie Wicklungen, um die Spannung zu verringern.

Hinweis: Um Schäden an der Trommel zu vermeiden, halten Sie das Kabel beim Aufwickeln immer fest.



WARNUNG: Öffnen Sie die Abdeckung (#10) nicht willkürlich. Dies ist sehr gefährlich und kann zu Verletzungen oder zum Tod führen. Siehe Abbildung unten.



MAINTENANCE

1. Vergewissern Sie sich, dass das Kabel in einwandfreiem Zustand ist.
2. Reinigen Sie das Kabel mit einem in warmes Wasser getauchten Tuch, um Schmutz oder Ablagerungen zu entfernen und ein korrektes Aufwickeln zu gewährleisten.
3. Verwenden Sie keine Reinigungs- oder Lösungsmittel, die sich als unverträglich mit den Materialien der Kabelaufwicklung erweisen könnten.
4. Die Demontage des Geräts durch unqualifiziertes Personal kann gefährlich sein; das Risiko betrifft hauptsächlich die vorgespannten Federn.

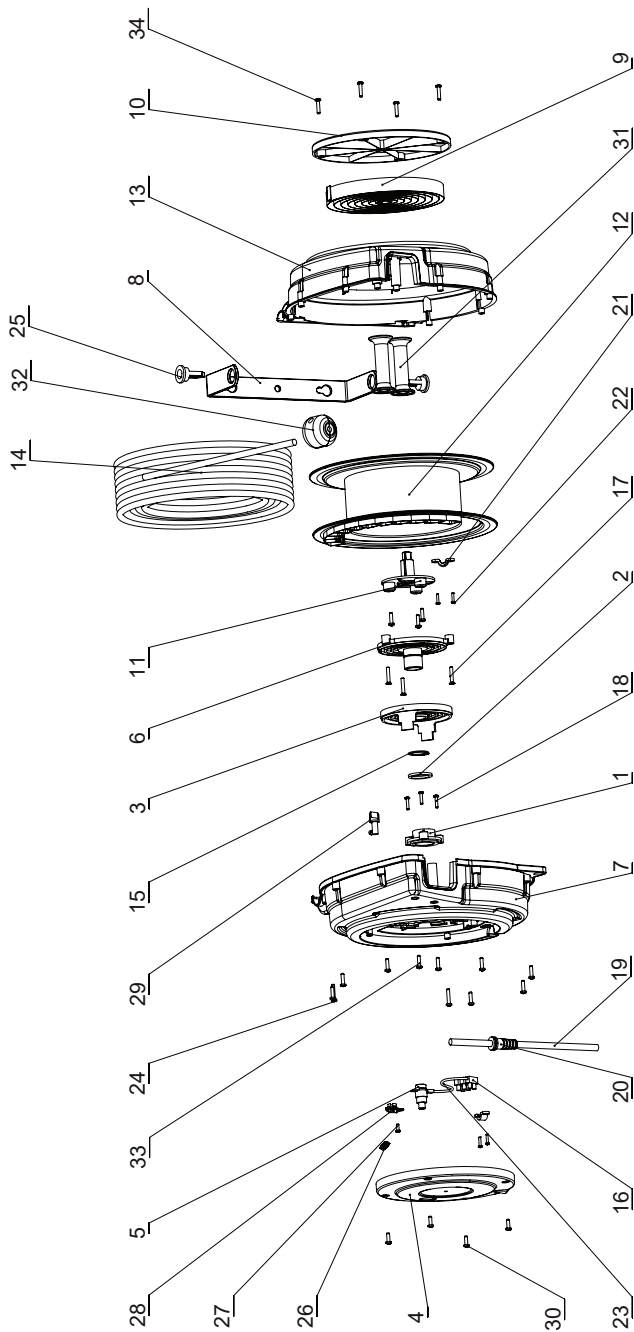
BEGRENZTE GARANTIE

1. Der Hersteller gewährt auf diese Kabeltrommel eine Garantie auf Material- und Verarbeitungsfehler für einen Zeitraum von 24 Monaten ab Kaufdatum, jedoch nicht auf Kabel und Steckdose.
2. Die Haftung des Herstellers beschränkt sich auf den Ersatz oder die Reparatur von defektem Material innerhalb der Garantiezeit, wenn es frachtfrei an den Händler oder das von ihm benannte Service-Depot zurückgeschickt wird.
3. Die Garantie deckt keine Schäden ab, die durch Unfälle, unsachgemäßen Gebrauch oder fehlerhafte Installation verursacht wurden.
4. Der Aufroller muss in Übereinstimmung mit den Anweisungen installiert und gewartet werden.



WARNUNG: Das Risiko, dem Sie ausgesetzt sind, variiert, je nachdem, wie oft Sie Sie diese Art von Arbeit verrichten. Um Ihre Exposition gegenüber diesen Chemikalien zu verringern, sollten Sie in einem gut gut belüfteten Bereich und tragen Sie eine zugelassene Schutzausrüstung, z. B. Staubmasken Staubmasken, die speziell dafür ausgelegt sind, mikroskopisch kleine Partikel herauszufiltern.

EXPLODED AND PARTS LIST



Artikel Nr.	Beschreibung	Q'ty	Artikel Nr.	Beschreibung	Q'ty
1	Fester Sockel	1	18	Schraube	3
2	Unterlegscheibe	1	19	Einführungskabel Montage	1
3	Feste Platte	1	20	Schutzmantel	1
4	Kleine linke Abdeckung	1	21	Klemme	2
5	Überlastungsschutz	1	22	Schraube	4
6	Bewegliche Platte	1	23	Draht anschließen	1
7	Linke Abdeckung	1	24	Schraube	2
8	Halterung	1	25	Stift	2
9	Hauptfeder	1	26	Ratschenfeder	1
10	Kleine rechte Abdeckung	1	27	Schraube	1
11	Achse	1	28	Ratschenfuß	1
12	Trommel	1	29	Ratschenpfote	1
13	Rechte Abdeckung	1	30	Schraube	4
14	Seileinheit	1	31	Rolle	2
15	Halterung	1	32	Stopper Montage	1
16	Klemmleiste	1	33	Schraube	12
17	Schraube	3	34	Schraube	4

TECHNISCH
DETAILS

SICHERHEIT
SVORKEHRUNGEN

INSTALLATION

BETRIEB

MAINTENANCE

BESCHRÄNKTE
GARANTIE

ERKLÄRUNG UND
TEILELISTE



Goodyear (and winged foot design) and Blimp are trademarks of The Goodyear Tire & Rubber Company used under license by Intradin (Shanghai) Machinery Co., Ltd. China.
Copyright 2018 The Goodyear Tire & Rubber Company.